



STICHTING  
**Kindante**

Bestuursverslag 2022  
Stichting Kindante

Inclusief verslag intern toezicht

Inhoudsopgave

<b>Voorwoord</b>	<b>3</b>
<b>1. Het schoolbestuur</b>	<b>4</b>
1.1 Profiel	5
1.2 Organisatie	6
<b>2. Verantwoording van het beleid</b>	<b>11</b>
2.1 Onderwijs & Kwaliteit	12
2.2 Personeel & Professionalisering	17
2.3 Huisvesting & Facilitaire zaken	19
2.4 Financieel beleid	22
2.5 Continuïteitsparagraaf	25
<b>3. Verantwoording van de financiën</b>	<b>27</b>
3.1 Ontwikkelingen in meerjarig perspectief	28
3.2 Staat van baten en lasten en balans	29
3.3 Financiële positie	32
Bijlage 1 Verslag intern toezicht	33
Bijlage 2 Jaarverslag GMR Kindante 2022-2023	38

# Voorwoord

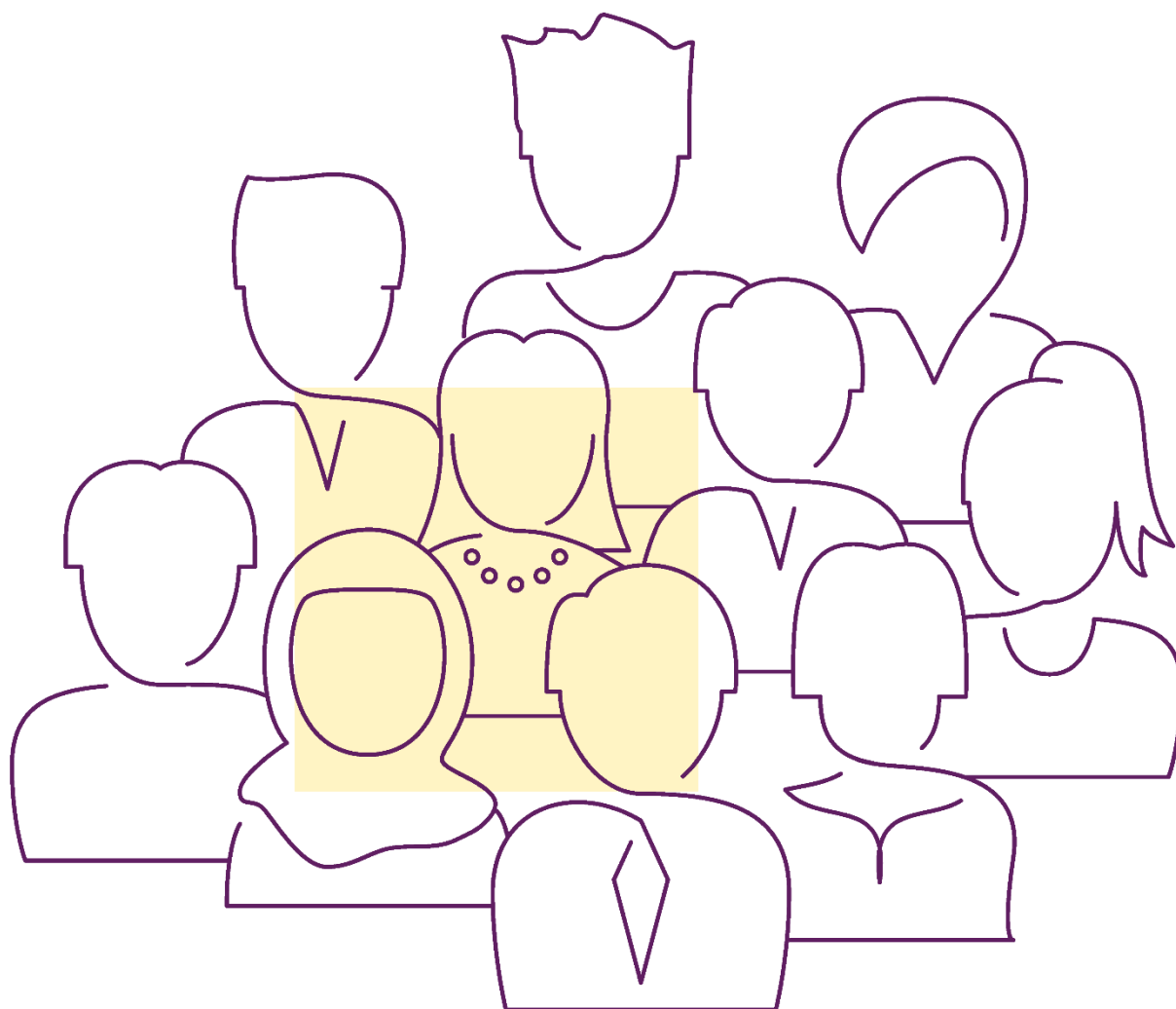
Beste lezer,

Door middel van dit voorwoord wil ik u meenemen in een kort overzicht met betrekking tot het voorliggende bestuursverslag 2022 van de stichting Kindante Leren leren, Leren leven. Dit jaar kende vele verschillende gezichten: de langzame afloop van de Covid pandemie, waardoor het onderwijs (en het dagelijks leven) weer langzaam op een gewone manier vorm kreeg. Maar ook de start van een oorlog in Oekraïne met vele vluchtelingen tot gevolg, waardoor er ook veel kinderen op de stoepen van onze scholen stonden. Daarnaast een aantal al bekende kenmerken zoals krapte op de arbeidsmarkt, sterk oplopende kosten voor energie, dagelijkse boodschappen, bouwwerkzaamheden etc. Toch heeft bijvoorbeeld Covid ons ook wel weer een aantal zaken geleerd, zoals terugveren na zware tijden lukt ons nog steeds, gebruik van digitale middelen heeft nog steeds op een aantal vlakken voordelen (zoals besparing reistijd en –kosten) en flexibel omgaan met het lerarentekort waardoor er steeds minder onderwijs 'uitvalt'. Hiervoor willen we onze collega's in de scholen, maar ook vanuit het BUREAU, heel nadrukkelijk bedanken. Gelukkig hebben we ook in 2022 de beschikking gehad over de extra NPO-middelen, maar we weten ook dat we rekening moeten houden met de uitputting van deze middelen, omdat ze niet structureel zijn. De personele uitdaging was dit jaar voor een deel van de scholen aanzienlijk minder dan het vorige jaar: minder uitval door Covid, meer beschikbaarheid van (tijdelijk) personeel en steeds meer vormen van 'anders inrichten van het onderwijs' waardoor je minder kwetsbaar bent bij ziekte of andere uitval van medewerkers. Het jaar 2022 is ook het tweede jaar van onze strategische koers 2021-2025 waarbij de vier thema's vitaliteit en leidinggeven, professionele cultuur, anders inrichten van scholen en BUREAU, afstemming onderwijs en jeugdzorg weer volop in de aandacht stonden. Bij alle schoolontwikkelgesprekken werden de thema's prominent besproken en maken scholen, RVE's (Resultaat Verantwoordelijke Eenheden) en de clusters keuzes op basis van hun profiel, de behoeften van hun populatie, de mogelijkheden van de professionals en de beschikbare middelen. Deze keuzes zien we ook terug in de onderwijsresultaten, ontwikkeling van de talenten, en de resultaten in de bedrijfsvoering. Uiteraard hebben we nog veel wensen, maar we zien ook mooie ontwikkelingen passend binnen onze koers. Voor de specificering hiervan nodig ik de nieuwsgierige lezer uit om hiervoor de scholen te benaderen. Zij zullen jullie graag meenemen in hun successen van nu en de uitdagingen van morgen. Voor nu veel leesplezier!

Peter Lemmens,

Voorzitter CvB.

# 1. Het schoolbestuur



# 1.1 PROFIEL

## Missie, visie en kernactiviteiten

### Missie

Mission statement: Leren leren, leren leven.

Missie: het bevorderen van de ontwikkeling van kinderen tot participerende burgers, die het leven elke dag een beetje beter maken.

### Visie

Kindante staat voor onderwijs waar kinderen eigentijds, toekomstgericht en zo inclusief als mogelijk onderwijs genieten. Kinderen mogen zichzelf zijn en krijgen ruimte voor het ontwikkelen van hun eigen talenten. Daarnaast doen ze kennis en vaardigheden op om te leren leven. Ze zijn maatschappelijk bewust en gemotiveerd een leven lang te leren.



### Kernactiviteiten

We maken onderwijs op een eigentijdse, toekomstgerichte en herkenbare manier passend op de onderwijs- en ontwikkelbehoeften van kinderen en we gaan daarbij uit van erkende ongelijkheid.

We gaan verbindingen aan met partners om onze missie te verwezenlijken.

We maken een duurzame en kwalitatief hoogwaardige infrastructuur van voorzieningen waardoor kinderen zich kunnen ontwikkelen tot waardevolle burgers.

We leren binnen en buiten de grenzen van onze eigen organisatiebasis op een kwalitatief hoogwaardige wijze.

### Strategisch beleidsplan

Op basis van de evaluatie en de uitgangspunten, hebben we voor de strategische koers 2021-2025 de

volgende vier, onderling met elkaar samenhangende, strategische speerpunten vastgesteld (in willekeurige volgorde).

- bevorderen van vitale medewerkers en het versterken van leiderschap;
- versterken van een professionele cultuur en intensiveren van samenwerking;
- versterken van de verbinding tussen onderwijs en (jeugd)zorg; invulling geven aan de gezamenlijke opdracht 'zo inclusief als mogelijk';
- herinrichten (anders/passend organiseren) van schoolorganisaties en BURO.

Met deze vier speerpunten bouwen we voort op wat de afgelopen vier jaren is bereikt en leggen we accenten die in de huidige situatie en komende jaren nodig zijn.

### Toegankelijkheid & toelating

Uitgangspunt van de scholen van Kindante is de keuzevrijheid van de ouders. Zij zoeken de school die het beste aansluit bij hun kind en bij hun eigen opvattingen. Voorwaarde is dat ouders bij toelating aangeven dat zij de grondslag van de school zullen respecteren. Als ouders de grondslag van de school niet kunnen respecteren heeft de school het recht om een leerling te weigeren op grond van godsdienstige gezindheid of levensbeschouwing, indien binnen redelijke afstand van de woning van de leerling gelegenheid bestaat tot het volgen van openbaar onderwijs.

Sinds de invoering van de Wet Passend Onderwijs is voor elke school/bestuur de zorgplicht van kracht. Als de school bij aanmelding niet de noodzakelijke ondersteuning kan geven op basis van de hulpvragen van het kind is de school/bestuur verplicht de ouder te begeleiden naar een andere passende plek binnen de totale zorgstructuur van het regionale Samenwerkingsverband.

Bij aanmelding hebben de ouders wel de plicht om alle relevante en juiste informatie te verstrekken of dienen ouders toestemming te geven dat de school informatie kan opvragen aan derden. Daarnaast kan de school ten behoeve van het vaststellen van de onderwijsbehoeften van het kind de ouders verzoeken eerst aanvullend onderzoek te laten verrichten. De toelating mag niet afhankelijk worden gesteld van een geldelijke bijdrage van de ouders.

De school dient het besluit om een leerling niet toe te laten schriftelijk met redenen omkleed aan de ouders mee te delen. De ouders kunnen tegen dat besluit bij het bevoegd gezag schriftelijk bezwaar indienen, binnen zes weken na de beslissing. Het bevoegd gezag is verplicht de ouders te horen en moet binnen vier weken na ontvangst van het bezwaarschrift beslissen. Daarna zouden de ouders nog een beroep kunnen doen op de burgerlijke rechter.

## 1.2 ORGANISATIE

### Contactgegevens

Naam: Stichting Kindante  
Bestuursnummer: 83280  
Adres: Dr. Nolenslaan 138, 6136GV Sittard  
Telefoonnummer: 046-4363366  
E-mail: [BURO@kindante.nl](mailto:BURO@kindante.nl)  
Website: [www.kindante.nl](http://www.kindante.nl)

### Bestuur

Naam	Functie	Nevenfuncties betaald / onbetaald	Aandachtsgebied en / of commissies
Dhr. Drs. P. Lemmens	Voorzitter CvB	Bestuurslid SWV PO Midden Limburg Bestuurslid SWV PO West. Mijnstreek Voorz. Regio Platform Onderwijs Z-Limburg - jeugdzorg-gemeenten Onafhankelijk voorz. examencommissie MBO Vistacollege	Projecten en contacten -Wetenschap en technologie/STEM -Stuurgroep STEAM Limburg -Stuurgroep Onderwijsprojecten PO-Tafel -Voorzitter PO-tafel

Naam	Functie	Nevenfuncties betaald / onbetaald	Aandachtsgebied en / of commissies
		Lid Kenniswerkplaats Jeugd Ambassadeur Inspiratieregio Zuid-Limburg	
Mevr. Drs. T. van Hoogstraten	Lid CvB	Lid SWV VO West. Mijnstreek Lid SWV PO Midden-Limburg Lid Coalitieoverleg tegen Onderwijssegregatie	Projecten en contacten -IKC -Cultuur en Sport -Buurtalen -Opleiden in School. De Nieuwste PABO

## Scholen

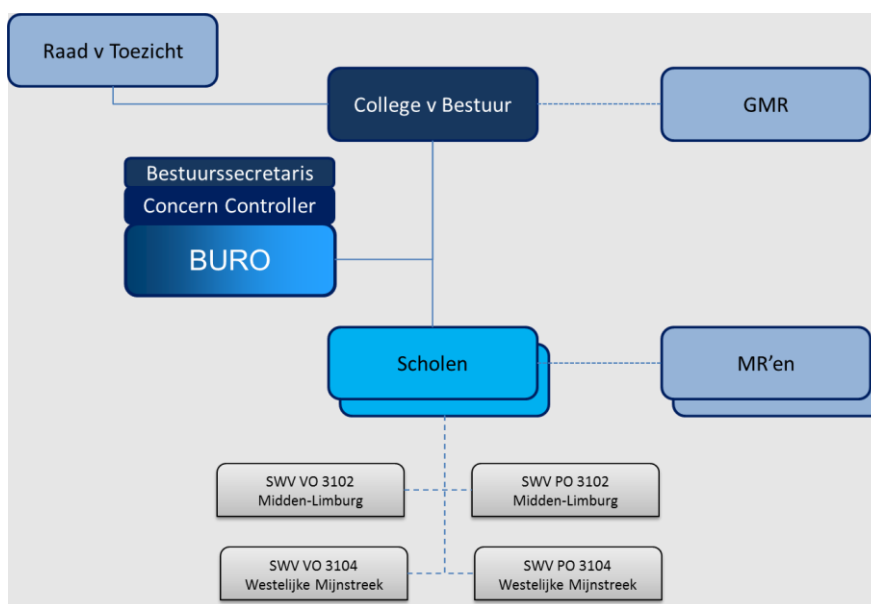
Voor een overzicht met de NAW-gegevens van Kindante scholen verwijzen we naar paragraaf D1 "gegevens rechtspersoon" van de bijgevoegde jaarrekening. Daarnaast staat op de website van Kindante onder SCHOLEN een overzicht met alle websites en NAW-gegevens van de scholen.

Het aantal scholen bedraagt 28 reguliere basisscholen, 3 scholen voor speciaal basisonderwijs en 2 scholen voor (voortgezet) speciaal onderwijs.

Het aantal leerlingen van Kindante daalde op peildatum 1 oktober 2022 met -1,6% naar 8.231 leerlingen in vergelijking met 1 oktober 2021 (8.365 leerlingen).

De daling is met name opvallend in de deelname aan het (voortgezet) speciaal onderwijs en speciaal basisonderwijs en een lichte daling in het regulier basisonderwijs.

## Organisatiestructuur



Stichting Kindante kent de denominaties openbaar, bijzonder en algemeen bijzonder. Binnen de denominatie bijzonder is een aantal scholen met katholieke signatuur en één school met protestantschristelijke signatuur.

Kindante participeert vanaf de invoering van Passend Onderwijs per 1 augustus 2014 in diverse samenwerkingsverbanden, maar vooral in de samenwerkingsverbanden in de regio's waar onze scholen zijn gevestigd:

- Samenwerkingsverband Passend Onderwijs PO Westelijke Mijnstreek voor de scholen in de gemeenten Beekdaelen, Beek, Stein en Sittard-Geleen (PO3104);

- Samenwerkingsverband Passend Onderwijs PO Midden-Limburg voor de scholen in de gemeente Echt-Susteren (PO3102);
- Samenwerkingsverband Passend Onderwijs VO Westelijke Mijnstreek voor de onder Kindante ressorterende VSO-tak van (V)SO Parkschool en (V)SO Xaverius in Sittard (VO3104);
- Samenwerkingsverband Passend Onderwijs VO Midden-Limburg voor de onder Kindante ressorterende VSO-tak van (V)SO Parkschool en (V)SO Xaverius in Sittard (VO3102).

Ten behoeve van alle scholen is een ondersteuningsbureau ingericht. Dit BUREAU werkt vanuit specialismen aan het versterken van de integraliteit van haar dienstverlening naar scholen en het College van Bestuur.

De bestuurssecretaris faciliteert het College van Bestuur en de Raad van Toezicht. De concern controller is, evenals de bestuurssecretaris, hiërarchisch buiten het BUREAU gepositioneerd vanuit de onafhankelijke (advies)rol naar alle geledingen binnen de organisatie, waarbij het mede vormgeven aan de strategische agenda, de integrale bedrijfsvoering (AO/IC) en bestuurlijke informatievoorziening de belangrijkste aandachtsgebieden zijn.



Scholen werken nauw samen in een zestal geformeerde clusters. Daarnaast vormen scholen met clustervertegenwoordigers en BUREAU specialisten (vanuit twee resultaat verantwoordelijke eenheden Advies en Bedrijfsvoering) de werkgroepen financiën & facilities, personeel en vitaliteit. Hierin zijn clustervertegenwoordigers gemandateerd om namens hun cluster deel te nemen en besluiten te nemen. De werkwijze is cyclisch ingericht volgens de BOB-cyclus (Beeldvormend, Oordeelsvormend en Besluitvormend) tussen werkgroepen/netwerk en clusters.

### Intern toezicht

Het verslag, alsmede samenstelling, (neven)functies en werkwijze van de Raad van Toezicht (RVT) van Kindante is als Bijlage 1 Verslag intern toezicht toegevoegd.

### De (gemeenschappelijke) medezeggenschap

Bij Kindante is een Gemeenschappelijke Medezeggenschapsraad (GMR) ingesteld. De leden van de GMR zijn gekozen door de leden van de MR'en van de scholen van Kindante en bestaat uit een personeels- en een oudergeleding. De GMR zet zich in voor het bevorderen van medezeggenschap binnen de stichting. De GMR is de formele gesprekspartner van het College van Bestuur op beleidsterreinen, waar het bevoegd gezag instemming of advies behoeft ten aanzien van voorgenomen besluiten die van gemeenschappelijk belang zijn voor een meerderheid van de scholen. De GMR houdt nauw contact met de achterban via het GMR-platform. Dit GMR-Platform bestaat uit twee afgevaardigden van iedere MR van de afzonderlijke scholen. Iedere MR vaardigt een personeelslid en een ouder af. Het jaarverslag van de GMR is hierna als Bijlage 2 Jaarverslag GMR Kindante 2022-2023 toegevoegd.

### Horizontale dialoog en verbonden partijen

Organisatie of groep	Vorm van de dialoog of samenwerking en de ontwikkelingen hierin
Samenwerkingsverbanden (SWV) <a href="https://www.kindante.nl/samenwerkingsverbandenopdekaart.nl">samenwerkingsverbandenopdekaart.nl</a>	Met name de SWV'en PO en VO in de Westelijke Mijnstreek en Midden-Limburg. Vanuit de gezamenlijke verantwoordelijkheid voor kwalitatief goed en waar mogelijk thuisnabij onderwijs voor alle leerlingen.
Gemeenten	Samenwerking op ambtelijk niveau en met wethouders onderwijs, huisvesting en (jeugd)zorg in de gemeenten Beek, Beekdaelen, Echt-Susteren, Sittard-Geleen en Stein. Vooral de complexe vraagstukken rondom huisvesting op weg naar spreiding van duurzame schoolgebouwen staan prominent op de agenda.
Kindpartners	Op schoolniveau uiteraard periodiek overleg en samenwerking met de kindpartners. Op bestuurlijk niveau m.n. met de belangrijkste kindpartner van Kindante, te weten MIK-PIW. Verdere samenwerking om te groeien naar (integrale) kindcentra is randvoorwaardelijk.
(jeugd)Zorgpartners	Op schoolniveau vanuit de samenwerking tussen speciaal (basis)onderwijs en zorg met als belangrijke partners Adelante, Zuyderland en Daelzicht. Intensivering van deze samenwerking wordt steeds prominenter zichtbaar en is ook noodzakelijk in het kader van de doelstellingen rondom Passend Onderwijs.
PO-tafel	Samenwerking op bestuurlijk niveau met schoolbesturen Zuid-Limburg. Besturen stemmen steeds vaker gezamenlijk aan de



	voorkant de te volgen koers af. Zowel inhoudelijk wat betreft Wetenschap & Techniek of Werving, maar ook wat betreft bestuurlijke standpunten (stakingen, wet & regelgeving, cao PO e.d.)
Vervolgonderwijs	Op schoolniveau wordt de verbinding met het VO versterkt. Met als doel een doorgaande leerlijn te bewerkstelligen.
Regio Platform Z-Limburg	Het regioplatform is ontstaan uit de regiovisie onderwijs-jeugdzorg primair onderwijs Z-Limburg en het overleg "koers voor Limburg" waar PO-VO, MBO, wethouders van de sub regio's Maastricht-Heuvelland, Westelijke Mijnstreek en Parkstad plus directeuren van samenwerkingsverbanden (PO en VO) periodiek overleg voeren om deze regiovisie Z-Limburg en hieruit voortvloeiende ontwikkelingen op te pakken en uit te werken. De provincie Limburg is als toehoorder ook aangesloten en we stemmen af met de sociale agenda voor de hele provincie waaronder het voortijdig schoolverlaten (VSV).

### Klachtenbehandeling

Jaarlijks wordt bij de 60 vrouwenspersonen op schoolniveau en de externe schoolcontactpersoon (BCO) een uitdraag gedaan om een beeld te krijgen van het aantal meldingen/klachten in het schooljaar. Ook is er een actueel overzicht opgemaakt welke mensen deze taak op de scholen uitvoeren en zijn deze "digitaal" in MS-Teams samengebracht om actuele en relevante informatie snel te delen en elkaar sneller te vinden in het geval van een vraag/behoefte. De vragenlijst is door alle scholen ingevuld op één school na door ziekte van de contactpersoon.

#### Meldingen van 8 scholen bij de interne schoolcontactpersoon:

- Melding over een thuissituatie
- Kinderen die in gesprek willen met de schoolcontactpersoon
- Ervaren intimidatie van leerkrachten door een directeur
- Zorgen om een leerling in groep 8
- Ouder oneens met visie van de school omtrent zindelijkheid
- Ervaren grensoverschrijdend gedrag door extern ingehuurde professional

#### Klacht(en)/ Melding(en) bij de externe schoolcontactpersoon BCO:

Er is afgelopen jaar 15 maal contact opgenomen met de externe schoolcontactpersoon. Dit ging van klacht tot zorg en informatie vragen.

- Ouders ontevreden over handelen van school
- Ouder ervaart onveilige situatie op school door ruzie
- Melding van zorg rondom de organisatie van de school
- Ouders zijn gescheiden en vinden dat de school partijdig heeft gehandeld

#### Klachten bij de onderwijsgeschillen commissie:

Er is 1 klacht rechtstreeks ingediend bij de onderwijsgeschillen commissie. Ouders waren het oneens met de wijze waarop de school was gekomen tot verwijzing van de leerling naar het speciaal onderwijs. Het advies van de onderwijsgeschillen commissie is opgevolgd.

Alle gemelde klachten intern en extern zijn naar tevredenheid afgehandeld c.q. opgelost. De ingerichte structuur werkt naar tevredenheid.

De vigerende klachtenregeling van Kindante is te vinden op onze website.

### Juridische structuur

De juridische structuur van Kindante is een Stichting.

### Governance

Een belangrijk grondbeginsel van governance is het scheiden van de functies van bestuur en intern toezicht. Binnen Kindante zijn deze twee functies in aparte organen van de rechtspersoon ondergebracht (het zogenoemde raad-van-toezicht of "two-tier" model): het College van Bestuur (CvB) en de Raad van Toezicht (RvT).

Het CvB bestuurt de scholen en is vanuit die rol eindverantwoordelijk en aansprakelijk. Het CvB bestuurt collegiaal. Behoudens het voorzitterschap is er sprake van nevenschikking tussen de leden van het CvB. De RvT treedt op als werkgever van het CvB en vertegenwoordigt in die hoedanigheid het bevoegd gezag.

Uit oogpunt van "Good Governance" heeft de RvT in 2022 het Toezichtkader herzien. De reglementen zullen tevens vernieuwd worden. Na completering, gepland medio 2023, wordt het Handboek Governance integraal vastgesteld en goedgekeurd.

### **Functiescheiding**

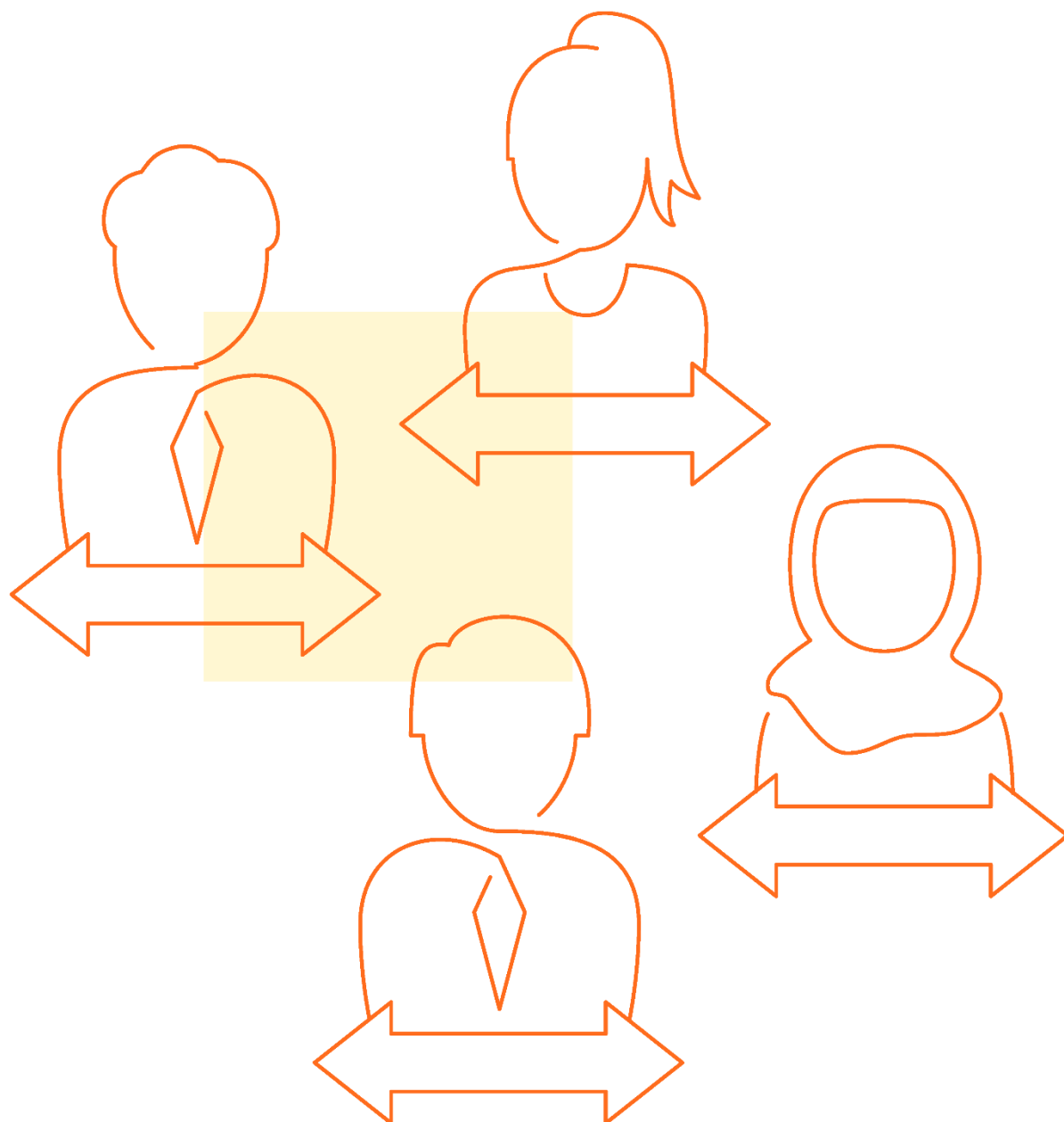
Volgens de [Code Goed Bestuur \(per 1/1/21\) | PO-Raad \(poraad.nl\)](#) zijn organisaties voor primair onderwijs verplicht om de functies van bestuur en intern toezicht te scheiden. Er zijn verschillende manieren om te zorgen voor de functiescheiding. De organieke scheiding (two-tier) is van toepassing op Stichting Kindante.

### **Code Goed Bestuur**

In de [Code Goed Bestuur \(per 1/1/21\) | PO-Raad \(poraad.nl\)](#) zijn basisprincipes vastgelegd rond professionaliteit van bestuurders, toezichthouders en managers in het primair onderwijs. Het bestuur handhaaft deze code integraal.

De afbakening van taken en verantwoordelijkheden tussen het College van Bestuur en de directeuren is beschreven in het managementstatuut. Deze zal in 2023 worden herijkt naar de huidige inrichting en is onderdeel van het Handboek Governance.

## 2. Verantwoording van het beleid



## 2.1 ONDERWIJS & KWALITEIT

### Onderwijskwaliteit en kwaliteitszorg

Definitie van de onderwijskwaliteit:

Onderwijskwaliteit binnen stichting Kindante gaat over de kwaliteit van het onderwijs dat op iedere school gegeven wordt. In de eerste plaats gaat het hierbij om het onderwijsproces zelf en de brede resultaten die dat voor kinderen oplevert. Maar even belangrijk is de kwaliteit van het sociale klimaat, de kwaliteitscultuur en de financiële verantwoording die eronder ligt. De ontwikkelingen binnen scholen zijn en worden steeds verbonden aan de Kindante-brede Strategische Koers en de vier programmalijnen die hierin geformuleerd zijn:

- bevorderen van vitale medewerkers en het versterken van leiderschap;
- versterken van een professionele cultuur en intensiveren van samenwerking;
- versterken van de verbinding tussen onderwijs en (jeugd)zorg; invulling geven aan de gezamenlijke opdracht 'zo inclusief als mogelijk';
- herinrichten (anders/passend organiseren) van schoolorganisaties en BURO.

Binnen Stichting Kindante ligt daarin veel verantwoordelijkheid bij de individuele scholen, RVE's (Resultaat Verantwoordelijke Eenheden) en/of clusters. Scholen leggen verantwoording af aan kinderen en ouders, meestal via de Medezeggenschapsraad. Daarnaast leggen scholen verantwoording af aan het bestuur middels schoolontwikkelgesprekken en middels (tussentijdse) evaluatie van jaarlijkse managementafspraken. Daarnaast wordt op bestuurlijk niveau toezicht gehouden op verschillende beschikbare data (o.a. op het gebied van onderwijs, HR, financiën). De verschillende adviseurs begeleiden scholen vanuit integraliteit om te ondersteunen en indien nodig te sturen. Over de beschikbare data en ontwikkeling verantwoordt het bestuur zich aan verschillende stakeholders o.a. middels het bestuursverslag.

### Doelen en resultaten

Doelen Onderwijs & Kwaliteit	Resultaten
1. Het bestuur bewaakt de kwaliteitscyclus van de scholen, ondersteunt en spiegelt daarbij.	Gehaald
2. Het bestuur is op de hoogte van en monitort de tussen- en eindopbrengsten en ondersteunt bij of zet aan (waar nodig) tot verbeteracties.	Gehaald
3. Het bestuur monitort en ondersteunt de verbeteracties van de scholen.	Gehaald

#### Ad 1 Het bestuur (RVE-advies) bewaakt de kwaliteitscyclus van de scholen, ondersteunt en spiegelt daarbij.

We zien een natuurlijke manier van samenwerken vanuit de scholen binnen de clusters richting HR en Onderwijs. De afhankelijkheid is hierdoor minder geworden en er ontstaan meer autonome inhoudelijke beslissingen die recht doen aan de onderwijskwaliteit. Daarnaast is de bewaking van de kwaliteitscyclus minder kwetsbaar geworden en de verantwoordelijkheid wordt door eenieder meer gevoeld. Geen standaard geformeerde groep professionals maar op vraag de best passende expert mee laten kijken naar de vraagstelling.

Daar waar de kwaliteit onder druk komt te staan wordt eerder door de school zelf hulp ingeroepen en komen er meer initiatieven vanuit de school zelf.

Daarnaast zien we ook momenten waarop de adviseurs van BURO nadrukkelijk gevraagd wordt door een school mede de koers voor het kwaliteitsbeleid vorm te geven.

#### Ad 2 Het bestuur is op de hoogte van en monitort de tussen- en eindopbrengsten en ondersteunt bij of zet aan (waar nodig) tot verbeteracties.

Kindante houdt op verschillende manieren zicht op onderwijskwaliteit en kiest hiervoor een combinatie van formatief en summatief evalueren van de gerealiseerde onderwijskwaliteit op de scholen en op bestuursniveau.

Aan de hand van alle beschikbare data (NCO-rapportages, tussen- en eindopbrengsten, aanvragen KindanteKwadrant, dashboard van het SWV WM, vroegsignalering en tevredenheidsonderzoeken) hebben de adviseurs ieder cluster bezocht. Hierin zijn de overkoepelende trends met de scholen besproken. Vervolgens zijn zij met iedere individuele school in gesprek gegaan over de trends op schoolniveau. Deze gesprekken zijn gevoerd met de directeur en de intern begeleider(s).

De uitkomst van dit onderzoek was tweeledig. Het advies naar het CvB, wat overgenomen is, was:

- nadruk leggen op het opbouwen van eigen kennisnetwerken binnen ieder cluster van scholen
- het beperken van het grote aantal uren afname bij Adelante

- NT2 onderwijs vanuit NT-2 voorzieningen
- geen inzet meer op losse thema's.

#### Ad 3 Het bestuur monitort en ondersteunt de verbeteracties van de scholen.

De diensten van KindanteKwadrant, dat een belangrijke rol heeft in het ondersteunen van de scholen bij verbeteracties, worden verleend door ambulant begeleiders. Dit zijn de voormalige (P)AB'ers S(B)O maar ook specialisten van reguliere Kindante-basisscholen. Bij KindanteKwadrant kan men terecht voor advies en ondersteuning op schoolniveau, groepsniveau, leerkracht- en leerling- niveau. Ook ouders kunnen een beroep doen op KindanteKwadrant. Naast de inzet van KindanteKwadrant maken scholen ook gebruik van externe ondersteuning om aan hun schoolontwikkeling te werken en verbeteringen door te voeren. KindanteKwadrant valt sinds 2021 onder het domein Onderwijs van het BURO en staat hierdoor nog meer in verbinding met alle diensten binnen Kindante. De trends worden in een breder verband gesignaleerd en besproken met de scholen.

Toekomstige ontwikkelingen zijn meegenomen en geïncorporeerd in de nieuwe strategische koers van Kindante 'Het dak omhoog'. In relatie tot kwaliteitszorg raakt dit alle vier de strategische thema's, zoals hierboven benoemd.

#### **Overige ontwikkelingen**

Zoals in de gehele onderwijssector heeft ook Kindante in 2022 in haar scholen veel effecten gemerkt van de personele tekorten. Op de reguliere scholen nog veelal op momenten dat er sprake is van uitval; in het speciaal onderwijs echter ook in de structurele bezetting. Kwaliteit van onderwijs dreigt daardoor op sommige plekken in het gedrang te komen.

Vanuit bestuurlijk niveau steken we daarom in op andere werving & selectie, andere onderwijsinrichting en ook andere onderwijsconcepten.

#### **Toekomstige ontwikkelingen**

Aanscherping, bijstelling van de vertaling van de doelen vanuit de Samenwerkingsverbanden in een beleidsrijke omgeving om de opdracht Passend Onderwijs zo goed mogelijk te kunnen uitvoeren.

Hierbij komen de volgende thema's aan bod:

- voortzetting van de IB-leernetwerken waarbij o.a. wet- en regelgeving wordt gedeeld, een plek is voor intervisie en waar "good practice" worden gedeeld;
- uitvoering van het Kindante rekenplan om het handelingsrepertoire te vergroten en te zorgen voor een duurzame verbetering waardoor kinderen passend(er) rekenonderwijs krijgen;
- borgen van de schoolontwikkelgesprekken waarbij integraal advies kan worden gevraagd op vraagstukken en waarbij ontwikkelingen op school gedeeld kunnen worden in een breder verband;
- pilots Schoolarrangementen als vervolg op de doelgroeparrangementen voor BAO, waarbij versterking en verbinding van onderwijs en zorg centraal staan;
- de inrichting binnen Cluster MaatKRACHT wordt verder vormgegeven waar er wordt gestreefd naar een organisatie waarin de onderlinge samenwerking binnen cluster MaatKRACHT maximaal wordt benut en waar geïnvesteerd wordt in de samenwerking binnen en buiten het cluster;
- start geven aan Agora onderwijs in samenwerking tussen Kindante en MIK-PIW, om zo een bredere doelgroep kinderen, ouders en professionals te kunnen bedienen;
- doorontwikkeling KindanteKwadrant waarbij blijvend wordt ingespeeld op de ondersteuningsbehoefte van de scholen en overleggen worden geïnitieerd waar scholen met eenzelfde vraagstuk elkaar kunnen aanvullen/versterken, via curatief aanbod naar preventieve ondersteuning middels mogelijkheid tot consultatie op ondersteuningsniveau 1 en 2;
- uitbreiding onderwijs aan nieuwkomers/NT2-onderwijs, vanwege hogere instroom ontheemden, vluchtelingen en statushouders binnen de gemeentes;
- verkenning van inrichtingsmodellen vanuit andere sectoren (bv. de zorg) om zo te komen tot toekomstbestendige personele inrichting.

#### **Onderwijsresultaten**

Per schoolvestiging en onderwijslocatie in het primair onderwijs is de schoolweging berekend. Dit is een maat voor de verwachte onderwijsprestaties. De cijfers zijn berekend op verzoek van de Inspectie van het Onderwijs. De gebruikte schoolweging is gebaseerd op de onderwijsscores die eerder ontwikkeld zijn in opdracht van het Ministerie van Onderwijs, Cultuur en Wetenschap (OCW) om onderwijsachterstanden te voorspellen.

Schoolweging	1F% Lezen SW 85% LG 96%	1F% Taal (TV) SW 85% LG 96%	1F% Rekenen SW 85% LG 96%	2F% Lezen SW 49% LG 60%	2F% Taal (TV) SW 49% LG 60%	1S% Rekenen SW 49% LG 60%
29,7	98	95	91	77	63	42

Kindante heeft een gemiddelde schoolweging van 29,7 (landelijk=30). Hierbij zien we een voldoende opbrengst bij 1f en 2f lezen en 2f taal (zowel boven de signaleringswaarde als boven het landelijk gemiddelde). Bij 1f taal en 1f rekenen halen we een gemiddelde die boven de signaleringswaarde ligt maar onder het landelijk gemiddelde, en bij 1s rekenen een onvoldoende gemiddelde (onder het landelijk gemiddelde en de signaleringswaarde).

Zowel bij 1f rekenen als bij 2f taal zien we een verbetering ten opzichte van vorig jaar.

Op bestuurlijk niveau is actie uitgezet op het gebied van rekenen. Vanuit interne en externe expertise is ingestoken op professionalisering van intern begeleiders en rekenspecialisten. Zij dragen zorg voor kennisdeling met de schoolteams.

### Onderwijs aan nieuwkomers

Kindante werkt al jarenlang vanuit de visie dat nieuwkomers een gedegen taalbad nodig hebben en verdienen, zodat zij daarna zoveel als mogelijk via het reguliere onderwijs hun ontwikkeling verder vorm kunnen geven. Binnen Kindante hebben we daarvoor drie voorzieningen, in 2022 gesitueerd op vijf plekken:

- OBS de Driepas – AZC locatie;
- Bs Petrus Canisius – hoofdlocatie in Puth en locatie in Doenrade;
- Taalschool Sittard – hoofdlocatie in Sittard en locatie in Stein.

Binnen deze voorzieningen wordt jaarlijks aan ongeveer 300 leerlingen lesgegeven. De meeste leerlingen stromen na 1 tot 1,5 jaar door naar een school in de eigen woonomgeving.

Door de groeiende instroom van vluchtelingen en ontheemden staat dit onderwijs sterk onder druk, qua fysieke ruimte, qua beschikbare expertise en qua leerlingvervoer. Hierover voert Kindante steeds breed overleg met de verschillende gemeentes waarbinnen deze voorzieningen gesitueerd zijn.

### Internationalisering

Kindante participeert met enkele collega-schoolbesturen in overleggroepen die o.a. de ontwikkeling van buurtaalonderwijs stimuleren en samenwerken met de provincie Limburg in het kader van Euregionaal Onderwijs.

Het project Buurtalen is in 2020 nieuw leven ingeblazen. Een aantal scholen van Kindante participeert actief in dit project.

Daarnaast neemt Kindante deel aan het 3M-Project, dat is overgenomen uit Friesland, om de thuistaal actiever in het onderwijs te betrekken. Meertaligheid is in deze optiek geen probleem, maar een rijke bagage waar leerlingen actief gebruik van kunnen maken en die de taalontwikkeling stimuleert.

### Onderzoek

Binnen stichting Kindante is er geen beleid op het thema Onderzoek, terwijl onderzoeken wel een belangrijke bron vormen voor ons beleid en handelen. Hier ligt momenteel ook geen ambitie voor het formuleren van beleid.

### Inspectie

In 2022 heeft er geen bestuurlijk inspectiebezoek plaatsgevonden binnen Kindante.

### Visitatie

Er heeft geen bestuurlijke visitatie plaatsgevonden in 2022.

## Passend onderwijs

Doelen Passend Onderwijs	Resultaten
1. Het bestuur ondersteunt en monitort de scholen bij het realiseren van een hoog niveau van basisondersteuning en de specifieke ondersteuning, conform afspraken binnen de samenwerkingsverbanden.	Behaald
2. Het bestuur draagt zorg voor een ononderbroken leer- en ontwikkelingsproces.	Deels behaald

Om bovenstaande doelen te bereiken zijn de middelen vanuit de samenwerkingsverbanden als volgt ingezet:

- Zorgbudget direct naar de scholen/clusters voor extra handen in de klas, individueel werken met leerlingen met speciale onderwijsbehoeften, inzet specialisten.
- Monitoring Kindante Vroegsignalering, onderwijsproces, schoolklimaat en schoolondersteuningsprofiel (SOP).
- Inrichting van onderwijsloket KindanteKwadrant, inzet AB S(B)O en regulier
  - Kindante Vroegsignalering
  - Nascholing NT2
  - Preventieve Dyslexiezorg (PD)
  - Leernetwerk IB'ers en AB'ers met de onderwerpen o.a. Onderwijs en Zorg
  - Kindante Kenniskringen

### Ad 1. Het bestuur ondersteunt en monitort de scholen bij het realiseren van een hoog niveau van basisondersteuning en de specifieke ondersteuning, conform afspraken binnen de samenwerkingsverbanden.

Zoals eerder aangegeven zijn de trends vanuit alle beschikbare data besproken met de scholen. Deze zijn ook gerelateerd aan de ondersteuningsniveaus en de basis- en specifieke ondersteuning binnen de Samenwerkingsverbanden waar de scholen van Kindante deel van uitmaken.

Hulpvragen vanuit de scholen zijn niet langer alleen gericht op de casus maar scholen zetten eerder adviezen in en leggen de link naar de hele school. De hulpvragen worden daarbij complexer. Daarom nemen we de medewerkers en het aanbod vanuit de backoffice van KindanteKwadrant geregeld de maat: past onze expertise (nog) bij de gestelde vragen? Op Kindante niveau komt een aantal thema's bovendien:

- aanboren van aanwezig vakmanschap;
- maximale invloed en verantwoordelijkheid geven bij de inrichting van het onderwijs en het ondersteuningsplan;
- realiseren van het eigen netwerk rondom school;
- de ondersteuning dient voort te komen uit de ondersteuningsbehoefte van een leerling, leerkracht of de school.

Binnen cluster MaatKRACHT loopt op alle scholen een doelgroeparrangement. Hierbij is de verbinding gelegd tussen onderwijs, (jeugd)zorg en (kind)partners. We gaan de komende jaren de doelgroeparrangementen onderwijs-(jeugd)zorg in het (V)SO en SBO verbreden en de samenwerking tussen BAO en SO/SBO uitbreiden met als doel inclusief onderwijs.

### Ad 2. Het bestuur draagt zorg voor een ononderbroken leer- en ontwikkelingsproces.

Het accent in het verslagjaar lag o.a. op inhoudelijke samenwerking met kindpartners, de duurzame inzet van NPO-middelen en bewustwording rondom inclusief onderwijs.

- Er wordt in het voor- en vroegschoolse aanbod nadrukkelijk gezocht naar inhoudelijke samenwerking en afstemming met de kindpartners.
- Duurzame inzet van de NPO middelen.
- IB leernetwerken/startende IB'er: versterken van IB binnen de stichting.
- Doorontwikkeling van de schoolontwikkelgesprekken.
- Structureel PO-VO overleg.

Op alle terreinen zijn doelen behaald maar niet voor alle kinderen. Dit onder invloed van kindkenmerken, gezinskenmerken en/of contextuele factoren.

### **Nationaal Programma Onderwijs**

De scholen van Kindante hebben allemaal op basis van de menukaart vanuit het Ministerie van OCW hun NPO-plan opgesteld. Hiervoor hebben ook alle scholen de vereiste instemming van hun MR gekregen. Binnen Kindante zijn in de scholen alle genoemde interventies uit de menukaart ingezet, waarbij specifiek aandacht is besteed aan samenwerking onderwijs en (jeugd)zorg. Denk hierbij aan interventies waarbij het voortliggend veld van zorg steviger aan scholen is gekoppeld, zoals schoolmaatschappelijk werk. Daarnaast is ook veel aandacht besteed aan duurzame inzet van de NPO-middelen, door bv. in te zetten op professionalisering van eigen medewerkers op specifieke thema's. Voor de inhuur van Personeel Niet In Loondienst (PNIL) is 1,5% van de middelen ingezet.

M.b.t. opbrengsten van de NPO-programma's kunnen we op bestuurlijk niveau aangeven dat bijna overal de eerder geconstateerde meetbare stilstand of achteruitgang in de ontwikkeling van leerlingen, een halt toe is geroepen of is gedraaid naar groei in ontwikkeling. Ook op sociaal-emotioneel terrein merken en meten we herstel bij kinderen in de basisschoolleeftijd. Vooral in het VO-deel van onze leerlingpopulatie zijn sociaal-emotionele effecten wel nog te merken.

### **Sociale veiligheid**

Op bestuurlijk niveau wordt het veiligheidsbeleid en alle bijbehorende zaken gecoördineerd. Dit betekent dat jaarlijks op basis van de input van alle scholen het veiligheidsbeleid geëvalueerd wordt en dat specifieke thema's apart worden belicht, zoals incidenten en ongevallen en meldingen bij interne en externe vertrouwenspersonen. Trends en/of specifieke signalen uit de jaarlijkse monitoring worden op schoolniveau met de schooldirectie en -vertrouwenspersoon doorgesproken. Op schoolniveau ligt de verantwoordelijkheid hier verder invulling aan te geven.

Vanuit het bestuur worden de scholen ondersteund door een van de adviseurs en ook door professionalisering. In 2022 is specifieke scholing aangeboden op het terrein van signalering van mishandeling en geweld.



## 2.2 PERSONEEL & PROFESSIONALISERING

### Doelen en resultaten

Doelen Personeel & Professionalisering	Resultaten
1. Implementatie van het leiderschapsprogramma	Behaald
2. Implementatie vitaliteit	Deels behaald
3. Inrichten ontwikkeltrajecten	Behaald

### Toelichting en toekomstige ontwikkelingen

#### Ad 1. Implementatie van het leiderschapsprogramma

Het leiderschapsprogramma is steeds meer verankerd in het werken binnen Kindante. Strategische thema's op het gebied van leiderschap komen terug op verschillende lagen binnen Kindante. Er wordt voortdurend afgestemd op ontwikkelingen binnen en buiten Kindante.

Voorbeelden hiervan zijn:

- de inrichting van de strategische dagen waar leiderschapsthema's terugkomen;
- het inrichten van een UMIO light programma voor startende leidinggevende;
- het werken met ambassadeurs vanuit Kindante welke voortdurend de verbinding tussen binnen en buiten leggen met betrekking tot diverse leiderschapsthema's. Hierbij worden we ondersteunt door UMIO en werken we samen verder in een co-creatie;
- het inrichten van ontwikkeltrajecten van aankomende leidinggevende.

#### Ad 2. Implementatie vitaliteit

Afgelopen jaar hebben we Kindante breed een tweede vitaliteitsmeting uitgevoerd. Medewerkers en leidinggevendenden zijn zich steeds meer bewust geworden van het thema vitaliteit en wat dit voor eenieder betekent en hoe je hier zelf de regie op voert. Er is steeds meer gezamenlijke taal ontwikkeld en dit heeft een positieve uitwerking op werkplezier en werkbeleving. We focussen met het thema vitaliteit met name op een gedragsverandering en dit heeft vanzelfsprekend tijd nodig. De organisatie is volop in beweging en we zien steeds meer eigenaarschap ontstaan.

#### Ad 3. Ontwikkeltrajecten

Kindante heeft fors geïnvesteerd in het inrichten van diverse ontwikkeltrajecten. Hierbij richt Kindante zich met name op ontwikkeltrajecten waarbij medewerkers in een korte periode over een PABO-diploma beschikken. Verder wordt er ingezet op ontwikkeltrajecten waarbij onderwijsassistenten met een Mbo-opleiding zich doorontwikkelen tot Kindprofessional (combinatie onderwijsassistent- pedagogische medewerker) en ook leerkracht. Hierbij werken we samen met de PABO en VISTA.

### Zaken in het afgelopen jaar met personele betekenis

Niet van toepassing.

### Uitkeringen na ontslag

Overige kosten voortvloeiend uit ontslag: € 8.353

Transitievergoeding ((gedeelte)lijk) afgewezen UWV: € 191.633

**Totaal: € 199.986**

Kindante biedt medewerkers in dit kader (externe) ondersteuning aan, zodat een medewerker sneller van baan naar baan gaat. Te denken valt hierbij aan training (sollicitatie, netwerk), coaching, omscholing, outplacement etc.). Bij iedere begeleiding van werknemer naar ander werk, wordt dit verantwoord en verklaard naar het Participatiefonds.

## Regeling bijzondere bekostiging professionalisering en begeleiding starters en schoolleiders

Opleiden in school (OIS).

Aantal opleidingsscholen	Aantal studenten	Aantal FTE begeleiding
13	20	3,4 fte in scholen 1,0 fte coördinatie bovenschools

Startbegeleiding:

Coaches		Aantal FTE begeleiding
Startende leerkrachten	5	0.5
Onderwijsassistentes	3	0.2

Van onderwijsassistent MBO naar leraar:

14 studenten
--------------

Verantwoording inzet bijzondere bekostiging begeleiding starters en schoolleiders

	2022	Toelichting
Totaal bekostiging	<b>€ 824.067</b>	
Inzet begeleiding OIS	€ 358.238	3.4 FTE Leerkracht
	€ 105.364	1.0 FTE Coördinator bovenschools
Startbegeleiding	€ 73.755	0.7 FTE Leerkracht
Studenten	€ 25.565	kosten YOULP
Kosten nascholing	<u>€ 238.641</u>	nascholing starters + schoolleiders
Totaal uitgaven	<b>€ 801.562</b>	

### Strategisch personeelsbeleid

In de strategische koers die gezamenlijk is vastgesteld wordt vanuit 4 programmaliijnen het strategisch personeelsbeleid vormgegeven. De vertaling vindt plaats in de HR thema's vitaliteit, leiderschap, ontwikkeltrajecten, HR-analytics, digitaal portfolio etc.

Alle thema's zijn aan de hand van een projectplan beschreven en worden middels verantwoording gemonitord. In het jaarlijkse schoolontwikkelgesprek, waarbij de directeur in de regie is, komen alle zaken bij elkaar. Ook is er de werkgroep Personeel die maandelijks bij elkaar komt om zaken te monitoren, bij te sturen en te bespreken. Vanuit deze werkgroep vindt er een vertaling plaats naar de collega-directeuren in het cluster en de teams.

## 2.3 HUISVESTING & FACILITAIRE ZAKEN

### Doelen en resultaten

De doorontwikkeling van (integrale) kindcentra wordt in de strategische koers beoogd door samenwerking met kindpartners, Jeugdzorg en het VO verder te versterken en de schoolorganisatie(s) passender te organiseren. Dat vraagt ook gericht beleid op een aantal beleidsterreinen die scholen en kindpartners delen: werving en inzet van personeel, professionalisering, afstemmen van diensten en procedures en rolname in vormgeving van vastgoedbeleid. Facilites heeft daar zowel een faciliterende rol in (hardware, netwerken, gebouwonderhoud en -gebruik) als een onderwijsinhoudelijke en professionaliseringsrol. De basisvoorwaarden om een kwaliteitslag te maken in de professionele bedrijfsvoering hebben vanaf 2021 structureel meer aandacht gekregen. Het gaat daarbij over de inzet van digitale hulpmiddelen en bronsystemen ter ondersteuning van de (bestuurlijke) informatievoorziening, maar ook om een duidelijk beleid ten aanzien van bedrijfsprocessen, rolverantwoordelijkheden en keuzes t.a.v. werkzaamheden vanuit eigen personele bezetting of de keuze voor outsourcing van onderdelen van bedrijfsprocessen.

Doelen Bedrijfsvoering & Huisvesting	Resultaten
1. Actualiseren integrale huisvestingsplannen (IHP's) scholen en onderhoud vastgoed	Deels behaald
2. Inrichten contractbeheer en -management en actualiseren inkoop en aanbestedingskalender	Behaald
3. Actualisatie en implementatie beleid ARBO – RI&E	Deels behaald
4. Naleving AVG-wetgeving en ICT professionalisering/scholing	Behaald
5. Kwaliteitsverbetering ondersteunende applicaties waaronder AFAS	Deels behaald

### Toelichting en toekomstige ontwikkelingen

#### Ad 1. Actualiseren integrale huisvestingsplannen (IHP's) scholen en onderhoud vastgoed

In 2020 is door de overheid het traject ingezet met om wetgeving te realiseren die de totstandkoming van IHP's<sup>1</sup> beoogt, te realiseren in samenwerking tussen schoolbesturen PO/VO en gemeenten. Stichting Kindante heeft hiertoe in alle gemeenten ook de kindpartners betrokken waarmee intensief wordt samengewerkt. Het gaat om meer dan de fysieke gebouwcomponent van onderwijshuisvesting; het gaat om adequate huisvesting die tegemoet komt aan de onderwijskundige visie van kindcentra. Doel van de wetgeving tot IHP is om voor een (voortschrijdende) periode van 16 jaar inzicht te geven in de gewenste vastgoedinvesteringen voor onderwijshuisvesting in het (speciaal) basisonderwijs en (voortgezet) speciaal onderwijs. De periode van 16 jaar is door de overheid beoogd om te voorkomen dat elke 4 jaar bij het samenstellen van een nieuwe gemeenteraad geplande investeringen in onderwijshuisvesting opnieuw ter discussie worden gesteld door de nieuwe raad. Daarmee wordt een noodzakelijke lange termijnplanning niet gerealiseerd. Concreet beogen we bij de op te stellen plannen:

- een voor elke leerling bereikbare onderwijsvoorziening, daar waar dat kan "thuis nabij". Het betreft hier dus bereikbaarheid;
- de beschikbaarheid van voldoende capaciteit voor zowel onderwijs als kindpartners als basis voor de praktische vormgeving van een kindcentrum vanuit inhoud;
- het vormgeven van beleid vanuit een door alle betrokkenen gezamenlijk geformuleerde inhoudelijke visie op kindcentra en voortgezet onderwijs waarbij actuele maatschappelijke ontwikkelingen en regelgeving leidend zijn. Het betreft hier thema's op o.a. het gebied van veiligheid;
- de realisatie van duurzaamheid. Duurzaamheid bevat twee kernthema's:
  - een passende functionaliteit van gebouwen, passend bij de actuele wijze waarop het aanbod aan kinderen wordt gerealiseerd en de randvoorwaarden die van belang zijn voor medewerkers van zowel onderwijs als kindcentra om hun taken uit te voeren;
  - de verduurzaming vanuit wet- en regelgeving (Wet Milieubeheer 2019, klimaatakkoord) en de doelen die vanuit de maatschappelijke omgeving worden aangedragen (gemeentelijk beleid, milieubewustzijn, eigen doelen vanuit missie en visie van het kindcentrum t.a.v. afvalverwerking, energieverbruik enz.).

De op te stellen IHP's geven per locatie duidelijkheid over het toekomstperspectief m.b.t. inzet van een locatie, de voorziene financiële investeringen om de beoogde doelen te realiseren, de planning in tijd van beoogde investeringen en bij een langetermijnperspectief de keuzes voor renovatie als levensduur verlengende maatregel of (ver)nieuwbouw. Terugkijkend op de achterliggende periode zien we dat binnen de gemeenten waar Kindante scholen heeft,

<sup>1</sup> IHP is in de gemeente Sittard-Geleen gewijzigd in SHP = strategisch huisvestingsplan

de totstandkoming veel overleg en vooral ook veel tijd heeft gekost en nog steeds niet geheel is afgerond in alle gemeenten. De gemeenten Beekdaelen en Echt-Susteren hebben in 2020 de plannen vastgesteld. Stein en Beek volgden in 2021, waarbij beide gemeenten echter hebben benadrukt dat de financiële positie (o.a. door forse overschrijdingen voor WMO en Jeugdzorg en extra uitgaven tijdens de Corona pandemie) het niet toelaat om op korte termijn tot de daadwerkelijk benodigde investeringen over te gaan, naast de reeds eerder door gemeenteraden vastgestelde en toegezegde investeringen. Tot slot zal de gemeente Sittard-Geleen het lopende IHP-traject naar verwachting pas in 2023 gaan afronden, maar ook hier is de verwachting dat financieel beperkte middelen de benodigde investeringen op korte termijn niet mogelijk maken. In de nu gerealiseerde (concept) IHP's is wel een algemene visie op de onderwijshuisvesting vormgegeven. Er ontbreekt echter een lange termijn investeringsagenda.

Zorgwekkend vindt Kindante dat de voorliggende plannen door genoemde financiële beperkingen op voorhand onvoldoende zijn om de gestelde doelen van duurzaamheid en noodzakelijke onderwijskundige functionaliteit in schoolgebouwen te realiseren op korte termijn. De plannen geven geen antwoorden of richtlijnen over inhoudelijke vraagstukken als renovatie, verduurzaming, kostenverdeling, kwaliteitsniveaus, de realisatie van integrale kindcentra of het vormgeven van meer inclusief onderwijs. Het uitblijven van landelijk beleid over wie voor wat "aan de lat staat", is daarbij zeker niet helpend. Het nu niet investeren in schoolgebouwen zet ons verder op achterstand. Veel scholen hebben voldoende zicht op wat er in een gebouw nodig is, kijkend naar hun onderwijskundige ontwikkeling, maar ook het feit dat het lerarentekort scholen dwingt om anders te organiseren in de toekomst en wat dit vervolgens betekent voor het schoolgebouw dat hieraan ondersteunend moet zijn. Tenslotte zien we dat het planmatig onderhoud, waar schoolbesturen wel verantwoordelijk zijn, in de uitvoering nu tegelijkertijd vraagt om fundamentele keuzes wat betreft het investeren in duurzaamheid en genoemde onderwijskundige visie en schoolorganisatie in relatie tot de impact hiervan op het schoolgebouw. Alleen op deze manier worden schaarse financiële middelen bij scholen en gemeenten ook duurzaam ingezet zonder kapitaalsvernietiging, wat wel het geval kan zijn als deze elementen los van elkaar in gang worden gezet. Zonder duidelijke landelijke kadering (en hieraan verbonden financiering!) houden schoolbestuur en gemeente elkaar in een wurggreep en zijn beperkte financiële middelen en beperkende wettelijke regelgeving de belemmerende factoren om stappen te zetten.

Voor 2023 staat hoe dan op de rol om eigen strategisch beleid m.b.t. onderwijshuisvesting te formuleren op basis waarvan we keuzes gaan maken binnen het eigen verantwoordelijkheidsgebied. De hoop is gevestigd dat we dan tevens kunnen aansluiten bij het lang verwachte landelijke beleid. Ter ondersteuning en spiegeling van ons eigen beleid, participeert Kindante binnen de landelijke expertisegroep onderwijshuisvesting van de PO Raad.

#### Ad 2. Inrichten contractbeheer en –management en actualiseren inkoop en aanbestedingskalender

In 2022 zijn de vervolgstappen gezet in samenwerking met het Nederland Inkoop Centrum(NIC) om ons contractbeheer en -management verder te professionaliseren. Onderdeel daarvan zijn ook de inkoopkalender en aanbestedingskalender.

#### Resultaten;

- actualiseren van de inkoop en aanbestedingskalender en de vormgeving van een voortschrijdend actuele 'spend'-analyse;
- voorstel Inkoopbeleid stichting breed is opgesteld;
- aanbesteding- en inkoopkalender is geactualiseerd en voortschrijdend bijgesteld.

#### Ad 3. Actualisatie en implementatie beleid ARBO – RI&E

Kindante heeft m.b.t. Arbo in 2020 t/m 2022 vooral met ad-hoc interventies te maken gehad die voortkwamen uit de pandemie. De vertaling van de frequent wisselende richtlijnen vanuit overheid/ RIVM hebben zowel tot tijdelijk beleid (routing, beschermende middelen, inrichting werkplekken, voorzieningen thuiswerken enz.) als tot onderzoek naar en realisatie van meer structurele werkafspraken en veranderingen in gebouwelijke condities geleid, waaronder bijvoorbeeld de mate waarin de luchtkwaliteit op orde zou moeten zijn. Naast de SUVIS-regeling die via subsidiëring schoolbesturen en gemeentes moesten motiveren om te investeren in de kwaliteit van ventilatie en binnenklimaat in algemene zin zijn daar weinig concrete stappen in gezet. De subsidie voorziet immers slechts in kostendekking voor 30%. De overige 70% zou voor gemeente en school moeten zijn, die daar echter geen enkele additionele bekostiging voor ontvangen.

In 2021 is de start gemaakt om ARBO en RI&E anders te organiseren: we kiezen voor een splitsing in hetgeen fysiek gewenst en op orde moet zijn met het instrument van de Arbomeester en de onafhankelijke check daarvan door een gecertificeerde externe partner. Daarnaast zijn we met het Nederlands Expertisecentrum Vitaliteit (NEV) een monitoring en programma gaan uitvoeren om welzijn en tevredenheid van medewerkers verder te optimaliseren. Daarnaast is er een voorstel gemaakt waarin een keuze gemaakt is uit de veelheid van instrumenten die nu gebruikt worden om veiligheid, kwaliteit, welbevinden en tevredenheid bij ouders, medewerkers en leerlingen te monitoren naar een afgestemde selectie die ook daadwerkelijk tot meer dan monitoring leiden. Dit zal in 2023 verder beleidsmatig worden vastgelegd na evaluatie van gemaakte keuzes.

#### Ad 4. Naleving AVG-wetgeving en ICT scholing

Doel: naleving van wetgeving op het gebied van Informatiebeveiliging en Privacy (IBP) ten behoeve van alle kinderen, ouders en medewerkers van Kindante.

Resultaat: Kindante werkt volgens het toetsingskader voor informatiebeveiliging ISO 27001, met een set van 21 statements. Per statement wordt een volwassenheidsniveau vastgesteld (van 1 t/m 5). Kindante streeft duurzaam naar niveau 3 (d.w.z. er is sprake van een gedefinieerd proces. De processen zijn gedocumenteerd en bekend bij betrokkenen. Het beleid is bij alle betrokken medewerkers, relaties en externen bekend (werking).

Het resultaat van de nulmeting is bepaald in 2018. Naar aanleiding hiervan is een plan van aanpak geformuleerd en is het Privacy Team aan de slag gegaan. Er wordt continu gewerkt aan verbetering van Informatie Beveiliging en Privacy binnen Kindante. Dit heeft geleid tot significante verbetering, zoals onderstaande overzichten laten zien.

Onderdeel	Score 2018	Score 2022
IBP	1,5	3,5

Werken aan AVG gerelateerde doelen is nooit af. Om het volwassenheidsniveau 3 op alle genoemde statements blijvend te kunnen aantonen, zullen borgingsmaatregelen in alle processen en afdelingen in werking moeten zijn.

#### ICT professionalisering/scholing: Kenniskringen ICT

Doel: delen van kennis en ervaring, professionalisering, bevordering samenwerken

Resultaat: Iedere school van Kindante heeft een ICT-er die fysiek drie keer per jaar in georganiseerde bijeenkomsten zijn collega ICT-er ontmoet. De agenda wordt samengesteld door de adviseur ICT van Kindante in overleg met alle betrokkenen. De agenda is van strategische, tactische en/of operationele inhoud en dus uit het leven gegrepen. Ontwikkelingen en trends in de wereld om ons heen worden daarbij niet uit het oog verloren. De collega's in dit netwerk vormen de ruggengraat van wat Kindante met ICT wil bereiken, zij werken hecht samen in hun netwerk en doen dat vanuit kennis, ervaring en grote betrokkenheid.

#### ICT professionalisering/scholing: E-Learning

Doel: bij-, na- en herscholing middels online zelfstudie

Resultaat: gedreven vanuit een scholingsbehoefte Microsoft Office-365 heeft Kindante een mantelovereenkomst afgesloten met een E-Learningpartij, waar vanuit het totaalaanbod online scholing wordt aangeboden aan personeelsleden. Er nemen 23 scholen deel met in totaal 430 personeelsleden, die de keuze hebben uit een aanbod van meer dan 300 modules.

#### Ad 5. Kwaliteitsverbetering ondersteunende applicaties waaronder AFAS

In de vormgeving van onze ondersteunende applicaties is de sleutelrol van AFAS steeds duidelijker onderkend en daarmee ook de behoefte aan meer ondersteuning van medewerkers in de stichting in het leren omgaan met de mogelijkheden in AFAS in snel tempo gegroeid. De werving van een senior- en een junior applicatiebeheerder in samenwerking met onze grootste kindpartner MK&PIW heeft ertoe geleid dat we twee medewerkers in huis hebben gekregen (opgeteld 1 fte) die toegankelijk, gebruiksvriendelijkheid en functionaliteiten van AFAS op een kwalitatief hoogwaardige wijze kunnen gaan vormgeven. Dit heeft in de loop van 2022 geleid tot opzet van een bestuur breed project om Afas te moderniseren. De uitrol hiervan vindt in 2023 plaats en de nieuwe AFAS inrichting zal gepland per 01-01-2024 "live" gaan.

### **Duurzaamheid & maatschappelijk verantwoord ondernemen**

Zoals reeds in de paragraaf m.b.t. onderwijshuisvesting is beschreven, bestrijkt het gebied van duurzaamheid een breed terrein, waarbij de verantwoordelijkheid deels bij schoolbestuur en deels bij gemeenten is belegd. Bij functionele verbeteringen of duurzaamheidsuitgaven kan een schoolbestuur bijdragen aan de investeringen, hetgeen Kindante ook in voorkomende gevallen doet c.q. heeft gedaan i.o.m. de gemeente. In het in 2022 vastgestelde en goedgekeurde Kindante inkoop- en contractmanagementbeleid, is o.a. als doelstelling geformuleerd; het creëren van de meest maatschappelijke waarde van publieke middelen door duurzaam en maatschappelijk verantwoord in te kopen. Kindante heeft een grote rol bij de aanpak van belangrijke maatschappelijke en sociale vraagstukken en wil ook een voorbeeldrol voor de jongste generatie zijn. Kindante draagt zo veel mogelijk bij aan het oplossen daarvan. Het streven is daarbij ook om bij zo veel als mogelijk inkoop- en aanbestedingstrajecten de aspecten van Maatschappelijk Verantwoord Inkopen mee te nemen.

## 2.4 FINANCIËEL BELEID

### Doelen en resultaten

Het financiële beleid is gericht op een beoogde 'nullijn' van het exploitatieresultaat vanuit het voortschrijdend meerjarenperspectief. Daarbij worden tijdelijk overvloedige liquide middelen belegd volgens de vigerende Regeling Beleggen en Belenen in het onderwijs, met als doel vermogensbehoud (zie hierna bij doel 3). Voor de allocatie van de middelen hanteert Kindante het uitgangspunt 'decentraal wat kan en centraal wat moet'. Hierbij worden gemaakte keuzes en uitgangspunten jaarlijks herijkt in de kadernota als opmaat voor het begrotingsproces en dienovereenkomstig in het bestuursformatieplan. Stapsgewijs wordt de Planning & Control cyclus aangescherpt, met als doel om de beleidscyclus op stichtingsniveau en op schoolniveau optimaal op elkaar te laten aansluiten.

Doelen Financieel beleid	Resultaten
1. Sturing 'nullijn' exploitatieresultaat over meerdere jaren, passend bij meerjaren(begroting) perspectief. Zie verder hoofdstuk 3 Verantwoording van de financiën.	Behaald
2. P&C cyclus; aansluiten cyclusstichting en scholen	Deels behaald
3. Actieve beleggingsportefeuille gericht op vermogensbehoud	Niet behaald
4. Allocatie middelen vanuit principe 'decentraal wat kan, centraal wat moet'	Behaald

#### Ad 1. Sturing op nullijn vanuit meerjarig perspectief

Belangrijkste uitgangspunten voor de meerjarenbegroting zijn ongewijzigd, namelijk het verwachte, licht dalende aantal leerlingen, en de verwachte in- en uitstroom van personeel, gekoppeld aan de verwachte behoefte aan directie, onderwijspersoneel en ondersteunend personeel. Daarnaast is in de meerjarenraming geanticipeerd op de stelselwijziging voorziening onderhoud gebouwen per 2023 en de gevolgen wat betreft het investeren en afschrijven van gebouwaanpassing en -onderhoud. Tenslotte is er in de meerjarenraming van uitgegaan, dat de beschikbaar gestelde middelen NPO over een termijn van 4 jaar worden besteed. Vandaar dat de meerjarenbegroting paragraaf 3.2 in 2023 een overschot laat zien tegenover een tekort in de jaren daarna. De meerjarenbegroting 2023-2027 blijft daarmee voortschrijdend cumulatief sturen op een 'nullijn'.

#### Ad 2. P&C cyclus: aansluiting cyclus stichting en scholen

In dit verslagjaar is een eerste stap gezet in het nauwer op elkaar afstemmen van de cyclus op stichting niveau en op schoolniveau. Hierbij is in eerste instantie de plan- en verantwoording cyclus van scholen zowel qua tijdspad als qua inhoud aangepast. In de planning van scholen start het opstellen van de schooljaarbegroting in oktober (na vaststelling van de kadernota) voorafgaand aan het schooljaar. Hierbij worden de financiële en formatieve kaders van iedere school vastgesteld en vastgelegd in een begrotingsafspraken. Iedere school kan daarna binnen de vastgestelde kaders het schooljaarplan gaan opstellen en licht e.e.a. toe in de schoolontwikkelgesprekken, waarbij beoogde concrete, herkenbare en inspirerende doelen/resultaten van scholen worden vastgelegd in een managementafpraak tussen schooldirectie en CvB. Scholen zijn vervolgens gestimuleerd om de traditionele schoolplannen, met een cyclus van 1x per 4 schooljaren, om te bouwen naar een voortschrijdende 2-jaren schoolkoers. Deze ontwikkeling past naadloos in het perspectief van de strategische koers van Kindante: 'het dak omhoog'. Hiertoe heeft nog geen eerste aanzet plaatsgevonden, dit staat als ontwikkeling voor komend schooljaar op de agenda.

#### Ad 3. Actieve beleggingsportefeuille gericht op vermogensbehoud [Treasury]

Als onderdeel van het treasurystatuut is een beleggingsreglement opgesteld waarin de doelstellingen voor het beleggen zijn geformuleerd en de randvoorwaarden waaronder deze doelstellingen gerealiseerd kunnen worden. De beleggingsportefeuille is ondergebracht bij de Rabobank Westelijke Mijnstreek. De Rabobank heeft zich geëngageerd aan de door het Ministerie OC&W opgestelde regeling beleggen, lenen en derivaten OCW (hierna: beleggen en belenen) en het door Kindante opgestelde treasurystatuut en beleggingsreglement. De beleggingsportefeuille heeft als doelrisicoprofiel 'defensief'. Het beleid voor 2022 ten aanzien van de portefeuille bleef ongewijzigd t.o. voorgaande jaren: "...een actieve portefeuille, risicoprofiel 'defensief', gericht op vermogensbehoud zijnde een optimum tussen rendement en beurswaarde...".

In 2022 zien we dat de beurswaarde van alle fondsen zijn gedaald. Dit resulteert in een ongerealiseerd koersverlies, en daarmee het niet behalen van het doel sec kijkend naar onderhavig verslagjaar 2022. Het uitgangspunt en ook de verwachting blijft om vermogensbehoud op de lange termijn te realiseren. De portefeuille wordt derhalve actief gemonitord en te gevolgd.



Conform het beleggingsreglement is periodiek met de Rabobank de ontwikkelingen in de portefeuille besproken en toegelicht in de auditcommissie.

Fonds	Rente%	Rating	Beurswaarde 2021	Beurswaarde 2022	VERKOCHT in 2022
ABN AMRO 2016/2022	0,625%	AA	€ 200.914		€ 200.000
Aegon 2017/2024	0,375%	AAA	€ 202.806	€ 188.946	
Agence Francaise 2014/2024	1,375%	AA	€ 104.523	€ 96.884	
BNP Paribas 2014/2024	2,375%	A	€ 105.772	€ 98.828	
Caisse Francaise Fin Loc 2020/2030	0,010%	AA	€ 294.489	€ 234.159	
Duitsland 2011-2022	2,000%	AAA	€ 150.000		€ 150.000
Duitsland 2017-2027	0,250%	AAA	€ 103.585	€ 91.231	
Duitsland 2018-2028	0,250%			€ 132.396	
EFSF MTN 2012-2022	2,250%	AA	€ 152.922		€ 150.000
Finland 2009/2025	4,000%			€ 154.211	
Frankrijk 2013-2024	2,250%	AA	€ 160.125	€ 148.725	
Frankrijk 2015/2025	0,500%			€ 141.930	
Luxembourg 2013-2023	2,125%	AAA	€ 156.087	€ 149.678	
Nederland 2013-2023	1,750%	AAA	€ 155.595	€ 149.235	
Nederland 2017-2027	0,750%	AAA	€ 106.200	€ 91.650	
Nederland 2020/2030	0,000%			€ 121.290	
Nordea Bank AB 2016/2023	1,000%	AA	€ 101.541	€ 99.829	
NRW Bank 2016/2026	0,375%	AA	€ 101.938	€ 90.062	
OEBB Infrastructuur 2011/2026	3,500%	AA	€ 175.059	€ 151.686	
Oostenrijk 2015/2025	1,200%			€ 143.580	
OP Corp Bank 2019/2024	0,375%	AA	€ 101.108	€ 96.636	
OP Corp Vank 2020/2027	0,100%	AA	€ 98.509	€ 83.730	
Rabobank MTN 2013-2023	2,375%	A	€ 155.513	€ 149.909	
			<b>€ 2.626.686</b>	<b>€ 2.614.594</b>	<b>€ 500.000</b>

Tabel: Soort en omvang uitstaande beleggingen incl. looptijd

#### Ad 4. Allocatie van middelen

Uitgangspunt voor de verdeling van middelen over de individuele scholen resp. t.b.v. het collectief van scholen (bovenschools resp. overhead), is 'decentraal wat kan en centraal wat moet'. Periodiek worden gemaakte keuzes voor de collectieve inzet herijkt. Jaarlijks wordt de kadernota vastgesteld voorafgaande aan het op te starten begrotingsproces. De totstandkoming hiervan is een proces waarbij scholen via clustervertegenwoordigers in samenwerking met het BURO bij het opstellen van de kadernota betrokken zijn. Deze wordt vervolgens aangeboden aan de GMR (adviesrecht), door het College van Bestuur vastgesteld en door de Raad van Toezicht goedgekeurd. De kadernota is uitgangspunt voor de kalenderjaarbegroting en meerjarenraming op stichtingsniveau resp. de schooljaarbegroting op schoolniveau en is vervolgens tevens het vertrekpunt voor het daarna op te stellen bestuursformatieplan op stichtingsniveau en het schoolformatieplan op schoolniveau.

Voor de verdeling (allocatie) van geldstromen binnen Kindante gelden de volgende, centraal vastgestelde uitgangspunten:

- Aan scholen worden de Rijksmiddelen toegekend op basis van het aantal leerlingen ("t-1") in het voorafgaande schooljaar;
- De overige geldstromen van derden, of voor incidentele en bijzondere bekostiging van leerlingen en geormerkte subsidies (zoals bijvoorbeeld arbeidsmarkt toelagen), worden rechtstreeks toebedeeld aan de scholen;
- De middelen afkomstig van de samenwerkingsverbanden worden grotendeels direct aan scholen toebedeeld, met uitzondering van de middelen die nodig zijn voor de loketfunctie, ambulante begeleiding en procesbegeleiding van KindanteKwadrant t.b.v. het collectief van scholen;
- De afdrachten ten behoeve van de overheadkosten zijn gebaseerd op de jaarlijks opgestelde begroting van het bestuur & BURO. Hierin zijn opgenomen de personele en materiele lasten gekoppeld aan het BURO, College van Bestuur (CvB), Raad van Toezicht (RvT) en GMR. Monitoring van deze kosten vindt plaats via een vastgesteld overheadpercentage. Op deze manier wordt bij daling of stijging van het aantal leerlingen dienovereenkomstig ook het budget voor overhead aangepast;
- De afdrachten bovenschools zijn gebaseerd op door de scholen gedefinieerde collectieve solidariteit. Deze wordt jaarlijks bij het op te stellen bestuursformatieplan beoordeeld, eventueel aangepast en herbevestigd in het periodiek overleg tussen CvB en GMR.

### **Investeringsbeleid**

Investerings worden (meerjarig) planmatig onderbouwd o.b.v. het (aanwezige c.q. afgeschreven) vaste activa bestand op schoolniveau; Afgeleid hiervan wordt de verhouding beleggingen en liquide middelen bepaald m.b.t. de tijdshorizon van het belegd vermogen. Gedurende het jaar wordt door middel van een liquiditeitsplanning het saldo van de rekening gemonitord. In het jaarlijkse begrotingsgesprek nemen scholen de gewenste vervangingen (o.b.v. aanwezige activa) en uitbreidingen (o.b.v. onderwijskundige keuzes) op. Na vaststelling en goedkeuring van de investeringsruimte, leggen scholen middels een investeringsformat de investering ter goedkeuring voor aan Control dan wel het College van Bestuur, afhankelijk van de aard en omvang van de voorgenomen investering. Pas na fiatting kan de school overgaan tot aanschaf.

### **Onderwijsachterstandenmiddelen (OAB)**

Sinds 1 augustus 2019 worden de onderwijsachterstandsmiddelen beschikt volgens een nieuwe systematiek. Deze nieuwe systematiek beoogt o.a. het voorkomen van foutieve registratie op scholen. Er is minder administratie voor nodig. En de verdeling van het geld voor de bestrijding van onderwijsachterstanden is gebaseerd op meer actuele cijfers. Besluitvorming over de inzet is onderdeel van de jaarlijks vast te stellen uitgangspunten voor allocatie van de middelen, vastgelegd in de kadernota (zie bovenstaande paragraaf [Allocatie van middelen](#)).

Deze regeling, gebaseerd op individuele CBS-score per leerling, doet beter recht aan waar extra zorgmiddelen benodigd zijn en dus ook worden toegekend. Ondanks dat de systematiek van toebedeling is verbeterd, blijft de omvang van de middelen in de landelijke bekostiging gelijk. Anders gezegd, er is uitsluitend sprake van een herverdeling van de toch al beperkte middelen voor het bestrijden van onderwijsachterstanden.

In lijn met voorgaande jaren zijn de middelen één op één toegekend aan de betreffende scholen. In totaal werd in 2022 een bedrag van ruim EUR 1.5 mln. ontvangen aan middelen OAB. Deze werd door scholen ingezet voor de volgende doeleinden: klassenverkleining, inzet extra onderwijsassistenten, extra taalondersteuning, het stimuleren van ouderbetrokkenheid en een verrijkt aanbod buiten reguliere onderwijstijd. De inzet draagt absoluut bij aan het bestrijden van onderwijsachterstanden, al zijn de huidige beschikbare middelen ook naar onze mening niet toereikend om achterstanden weg te werken.



## 2.5 CONTINUÏTEITSPARAGRAAF

De volgende onderdelen uit de continuïteitsparagraaf zijn opgenomen in de verantwoording op het financieel beleid:

- Prognose voor medewerkers en leerlingen in hoofdstuk 3.1
  - Meerjarenbegroting in hoofdstuk 3.2
- De rapportage van het toezichthoudend orgaan is opgenomen in het verslag intern toezicht.

### Intern risicobeheersingssysteem

Het interne risicobeheersingssysteem is als volgt ingericht:

Aandachtsgebied	Verantwoordelijkheid	Omschrijving Risicobeheersingssysteem
TOEZICHT	RvT	Bij de periodieke tussentijdse accountantscontrole stelt de accountant een management letter op met aanbevelingen aan de interne toezichthouder en mogelijke risico's. Jaarlijks wordt de voortgang van uitvoering van de afgesproken aanbevelingen en gesignaleerde risico's gemonitord door de auditcommissie.
BESTUUR	CvB	Meerjarige strategische koers (2021-2025) vertaald naar een bestuur jaarplan. Periodieke verantwoording jaarplan via voortgangsrapportage aan RvT en jaarlijks via bestuursverslag aan RvT, GMR en Min. OC&W. De MARAP omvat naast de voortgang op de strategische koers/jaarplan, tevens de relevante kengetallen onderwijs, personeel en financiën inclusief een kansen/risicoparagraaf.
SCHOLEN	Schooldirecties	De schoolkoers (nu nog schoolplan) met concrete doelen, afgeleid van de strategische koers, wordt vertaald naar een schooljaarplan op schoolniveau. Periodieke verantwoording via voortgangsrapportage aan CvB en jaarlijks via schooljaarverslag aan MR. De voortgangsrapportage omvat naast de voortgang op schooljaarplan, tevens de relevante kengetallen onderwijs, personeel en financiën, inclusief kansen/risicoparagraaf.
ONDERWIJS	CvB, mandaat aan RvE Advies	Periodiek bewaken kwaliteit (szorg) scholen en monitoring van opbrengsten o.a. door verantwoording & dialoog, gebruik en analyse van data (uit leerlingvolgsysteem, vroegsignalering, rapportages NCO, Onderwijsmonitor Limburg etc.). Risicobeheersing onder andere o.b.v. jaarlijkse schoolontwikkelgesprekken en periodiek opgestelde trendanalyses.
PERSONEEL	CVB, mandaat aan RVE Advies en RVE Bedrijfsvoering	Meerjarenbestuursformatieplan o.b.v. leerling prognoses, resourceplanning en vastgestelde uitgangspunten allocatie van middelen. Dit is de basis voor het door scholen op te stellen schoolformatieplan en op Kindante niveau de basis voor het afstemmen van (toekomstige) vraag en aanbod op in-, door-en uitstroom van personeel (kwantiteit en kwaliteit).
FINANCIËN	CvB, mandaat aan Controller & Mdw. P&C	Op basis van de (toekomstige) schoolontwikkelgesprekken wordt het bestuur plan en de kadernota opgesteld als vertrekpunt voor de op te stellen kalenderjaarbegroting en meerjarenbegroting op stichting niveau. Hierbij wordt tevens de ontwikkeling (prognose) van de meerjarige leerlingenontwikkeling per school/ cluster in kaart gebracht. Na vaststelling en goedkeuring wordt periodiek integraal verantwoording afgelegd (scholen->CvB->RvT).
ADM.ORG. / Interne Controle	CvB, mandaat aan Controller	Kritische bedrijfsprocessen worden vastgelegd, beheerd en geactualiseerd (o.a. bij het digitaliseren van werkprocessen). Bij de belangrijkste financiële en personele processen (rondom autorisatie en procuratie) is naast een getrapte autorisatie het "vier-ogen"-principe ingevoerd. De afbakening van taken en verantwoordelijkheden is voor alle functies vastgelegd in de procuratieregeling en autorisatiestructuur van Kindante.

## Belangrijkste risico's en onzekerheden

**LERARENTEKORT:** Het (toekomstig) tekort aan leerkrachten in het funderend onderwijs is inmiddels een gegeven, met als risico dat de continuïteit en de onderwijskwaliteit daarbij meer onder druk komt te staan. Kindante anticipeert hier op door het anders organiseren van het onderwijs, verregaande samenwerking tussen scholen en clusters op o.a. inzet van specialisten, meer flexibele inzet van personeel (OP vs. OOP), uitwisseling personeel scholen en kindpartners, alsmede het actief werven & selecteren van nieuwe medewerkers, potentiële leerkrachten en onderwijsondersteuners. De overheid anticipeert hier op door de aantrekkelijkheid van het beroep leerkracht te vergroten o.a. door invoering van tijdelijke bijzondere bekostiging, zoals arbeidsmarkt toelagen en door het dichteren van de loonkloof tussen PO en VO. De vraag is of dit helpend zal zijn. De NPO gelden zijn tijdelijk van karakter en door het dichteren van de loonkloof kan dit ook een negatief effect hebben op de gemiddelde werktijdfactor van het zittende personeel, en daarmee het tekort verder vergroten. Belangrijke constatering is dat strategisch meerjaren personeelsplanning nog niet voldoende op de kaart staat bij Kindante, zodat de gevolgen van in-, door- en uitstroom t.o.v. de ontwikkeling van het aantal leerlingen en de structurele behoefte aan personeel OP/OOP, nog onvoldoende basis zijn voor het werven van personeel. Dit is speerpunt van beleid in 2023.

**ZIEKTEVERZUIM:** De Corona pandemie heeft geen negatief effect gehad op het gemiddelde verzuimpercentage van 2022. Het gemiddelde verzuimpercentage laat de afgelopen jaren een stabiel beeld zien. Het merendeel van het verzuim bij Kindante is van langdurige aard. De effecten van het meerjarenprogramma Vitaliteit moeten nog zichtbaar worden. De bewustwording van het belang van de vitale medewerker is op gang gebracht, waarbij het bevorderen van vitaliteit bij iedere medewerker begint bij het verkrijgen van inzicht in de hulpbronnen en de stressoren en het verband hiertussen. Scholen zijn actief aan de slag met het thema "vitaliteit". We spreken steeds meer een gemeenschappelijke taal. Vitaliteit heeft een vaste plek in ontwikkelgesprekken tussen leidinggevend en medewerkers, er worden workshops georganiseerd en we leren van en met elkaar! In 2022 zijn we als 2<sup>e</sup> geëindigd bij de verkiezing vitaalste werkgever van Limburg.

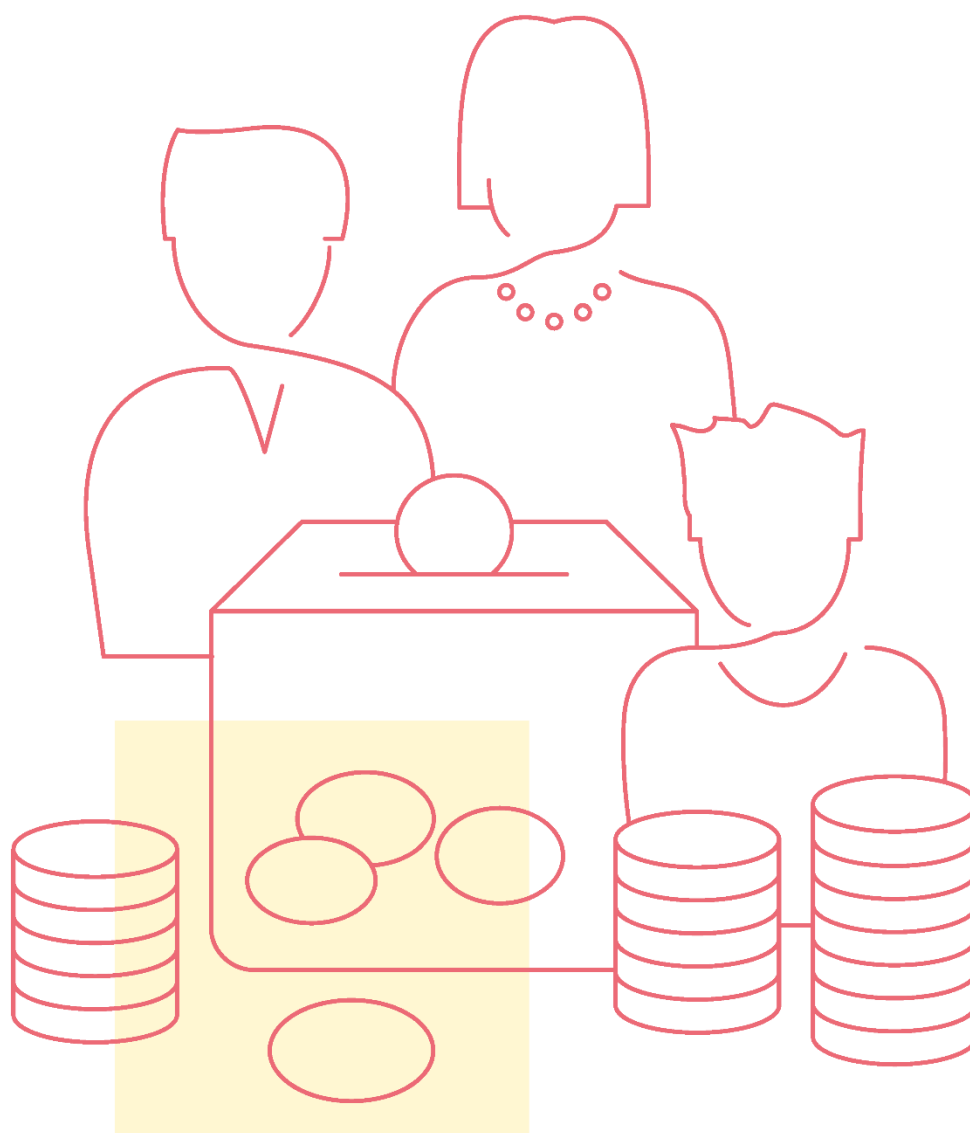
**KANSENONGELIJKHEID;** De huidige gewichtenregeling voor Onderwijsachterstandenmiddelen leidt tot verschraving in het noodzakelijke zorgaanbod binnen een aantal Kindante (taal-)scholen en daarmee mogelijk tot het vergroten van kansenongelijkheid van kinderen. Inmiddels wordt, in samenwerking met gemeenten, gezocht naar alternatieven. Kindante neemt vanaf 2021 actief deel aan een pilot met als doel het initiëren en realiseren van lokale publiek-private samenwerkingen in steden en krimpgebieden (Gelijke Kansen Alliantie). De resultaten van deze pilot zijn tot nu toe beperkt. Wel ontstaan van hieruit meer landelijke initiatieven om het aanbod in scholen structureel te verbreden en toegankelijk te maken voor alle leerlingen.

**AANPASSEN SCHOOLGEBOUWEN;** het anders organiseren van onderwijs en het toepassen van wet- en regelgeving m.b.t. milieu en verduurzaming, vraagt om het aanpassen en verduurzamen van schoolgebouwen. Financieel liggen hier een groot aantal uitdagingen; geen sluitende wet- en regelgeving op het gebied van renovatie en verduurzaming met eenduidig belegde verantwoordelijkheden, de financiële positie van gemeenten (mede ook als gevolg van de huidige corona pandemie), en de huidige bekostigingsregels van het onderwijs, maken de noodzakelijke aanpassingen en verduurzaming op dit moment nagenoeg onmogelijk. Het ontbreekt aan eenduidige regelgeving en financiering hiervan. Zie ook de paragraaf bij [onderwijshuisvesting](#).

**RIJKSBEKOSTIGING EN BELEIDSKEUZE OP SCHOOLNIVEAU:** de overheid wenst bekostiging meer en meer direct aan scholen toe te kennen, die vervolgens de bestemming in overleg met de MR bepalen. Dit brengt een tweetal risico's met zich mee. Allereerst ontstaat het risico van verplichtingen op bestuursniveau door individuele schoolkeuzes. Op Kindante niveau wordt dit risico 'beheerst' door afspraken te maken met alle scholen om de plannen op schoolniveau centraal te toetsen op juridische en financiële gevolgen op stichting niveau. Daarnaast ontstaat ook het risico van sub optimalisatie. Door plannen op schoolniveau te maken en uit te voeren, wordt onvoldoende synergie gerealiseerd op cluster- en stichting niveau. Op Kindante niveau wordt getracht dit risico in te perken door vooral het gesprek hierover te voeren met schoolleiders en medezeggenschap, en hen te stimuleren om school-en cluster overstijgende inzet van deze middelen te optimaliseren.

**TIJDELIJKE MIDDELEN:** we zien dat Kindante naast de NPO middelen ook andere subsidiemiddelen ontvangt (zoals subsidie doelgroeparangementen, extra handen in de klas, rijke schooldag etc.). Deze middelen zijn allemaal tijdelijk. Deze middelen worden voor een groot gedeelte ingezet ten behoeve van aanvullende formatie, omdat dit het beste aansluit bij de wens en behoefte van de scholen. In de meerjarenraming zal het effect gemonitord moeten worden van het wegvallen van deze middelen en hier adequate strategische personeelsplanning op gevoerd moeten worden. Zie ook het risico bij LERARENTEKORT.

### 3. Verantwoording van de financiën



## 3.1 ONTWIKKELINGEN IN MEERJARIG PERSPECTIEF

### Leerlingen (teldatum 1-10-2022)

	01-10-2021	01-02-2022	01-02-2023	01-02-2024	01-02-2025
Aantal leerlingen	8.365	8.705	8.923	8.807	8.696

Vanaf 2022 is de teldatum gewijzigd van 1 oktober naar 1 februari. Vandaar de stijging van 01-10-2021 naar 01-02-2022. Op die teldatum is namelijk gemiddeld al instroom geweest, maar nog geen uitstroom (groep 8). De jaren erna verwachten we na een lichte stijging wederom een lichte daling. Met andere woorden op de wat langere termijn een vergelijkbaar leerlingaantal met nu. Wel opvallend in de prognose is de geanticipeerde daling in het S(B)O/VSO, op basis van de huidige verwachting van het gevoerde beleid en de mogelijk gedeeltelijke afsplitsing van VSO naar VO.

### FTE (teldatum 31-12-2022)

Aantal FTE	Realisatie 2021	Realisatie 2022	Begroot 2023	Begroot 2024	Begroot 2025
Bestuur / management	31	29	28	27	27
Onderwijzend personeel	525	517	520	520	510
Ondersteunend personeel	206	225	232	225	215
<b>Totaal</b>	<b>762</b>	<b>772</b>	<b>780</b>	<b>772</b>	<b>752</b>

De krapte in de arbeidsmarkt heeft ook effect op de verdeling van functies in het functiebouwwerk. Afgelopen jaren is er meer ondersteunend personeel geworven en is er minder onderwijzend personeel werkzaam binnen Kindante. De verwachting is dat deze kanteling zich gaat stabiliseren en daarna mee gaat bewegen met de leerlingontwikkeling. In de prognose is nog geen rekening gehouden met de gevolgen van de overgang van VSO naar VO met uitstroomprofiel vervolgonderwijs (naar verwachting per sj23/24). De afname van directies zal ook te herleiden zijn naar de afbouw van het aantal schoollocaties en meerdere directeurs verantwoordelijk voor meerdere scholen.

## 3.2 STAAT VAN BATEN EN LASTEN EN BALANS

### Staat van baten en lasten

	Realisatie 2021	Begroting 2022	Realisatie 2022	Begroting 2023	Begroting 2024	Begroting 2025	Verschil verslagjaar t.o.v. begroting	Verschil verslagjaar t.o.v. vorig jaar
<b>BATEN</b>								
Rijksbijdragen	67.183.046	67.269.042	75.502.453	74.809.563	72.665.064	70.985.843	8.233.411	8.319.407
Overige overheids- bijdragen en subsidies	1.575.728	430.000	561.667	858.500	854.333	848.500	131.667	-1.014.061
Overige baten	1.611.441	1.442.753	1.782.730	1.043.071	1.043.072	1.029.447	339.977	171.289
<b>TOTAAL BATEN</b>	<b>70.370.216</b>	<b>69.141.795</b>	<b>77.846.850</b>	<b>76.711.134</b>	<b>74.562.469</b>	<b>72.863.790</b>	<b>8.705.055</b>	<b>7.476.634</b>
<b>LASTEN</b>								
Personeelslast en	58.078.259	58.451.628	64.956.314	64.769.119	64.073.669	62.387.620	6.504.686	6.878.055
Afschrijvingen	1.235.675	1.380.796	1.423.399	1.122.250	1.484.488	1.773.857	42.603	187.724
Huisvestingslas ten	4.779.792	4.177.571	4.931.945	4.302.700	4.094.575	3.803.408	754.374	152.153
Overige lasten	4.529.293	5.294.153	6.204.445	6.023.904	5.944.738	5.933.905	910.292	1.675.152
<b>TOTAAL LASTEN</b>	<b>68.623.019</b>	<b>69.304.148</b>	<b>77.516.103</b>	<b>76.217.973</b>	<b>75.597.470</b>	<b>73.898.789</b>	<b>8.211.955</b>	<b>8.893.084</b>
<b>SALDO</b>								
Saldo baten en lasten	1.747.197	-162.353	330.747	493.161	- 1.035.000	- 1.035.000	493.100	-1.416.450
Saldo financiële baten en lasten	-86.583	36.000	-230.376	35.000	35.000	35.000	-266.376	-143.793
<b>TOTAAL RESULTAAT</b>	<b>1.660.613</b>	<b>-126.353</b>	<b>100.371</b>	<b>528.161</b>	<b>- 1.000.000</b>	<b>- 1.000.000</b>	<b>226.724</b>	<b>-1.560.242</b>

## Resultaat in vergelijking tot de begroting

De cijfers 2022 laten een exploitatieresultaat zien van € 0,1 mln. zien, daar waar oorspronkelijk een tekort van - /- € 0,1 mln. was begroot. Het uiteindelijke resultaat is nagenoeg gelijk aan de opgestelde begroting. Toch zijn er op de verschillende categorieën grotere afwijkingen. Deze worden veroorzaakt door:

- Hogere rijksbijdragen: vallen in de realisatie hoger uit ten opzichte van de begroting. Dit heeft te maken met het feit dat in de begroting bewust geen rekening is gehouden met de indexatie van de bekostiging, aangezien geanticipeerd werd op een vergelijkbare stijging van uitgaven.
- Hogere overige overheidsbijdragen en subsidies: dit door ontvangst van niet begrote subsidies, waaronder de subsidie Rijke Schooldag en de verbrede subsidie Doelgroeparrangementen.
- Hogere overige baten: dit door met name hogere inkomsten uit detacheringen personeel.
- Hogere personele lasten: dit komt door een loonsverhoging als gevolg van cao-onderhandelingen (nieuwe salaristabellen die gelijk zijn aan het Voortgezet Onderwijs). Daarnaast 4,75% indexatie vanaf 1 juni 2022, toename eindejaarsuitkering van 6,3% naar 8,33% en een eenmalige bijdrage van € 500 naar rato van het dienstverband.
- Hogere afschrijvingen: dit komt doordat er een aantal investeringen eerder zijn gerealiseerd in vergelijking met de begroting.
- Hogere huisvestingslasten: deze afwijking is met name een gevolg van hogere energielasten en hogere kosten m.b.t. onderhoud.
- Hogere overige lasten: deze zijn vooral gerelateerd aan meerkosten vanuit het NPO programma (leermiddelen) en hogere uitgaven m.b.t. administratie en beheer.
- Het "Saldo financiële baten en lasten" was aanmerkelijk slechter dan begroot. Zowel de portefeuille als de aangehouden liquide middelen laten in 2022 een negatief resultaat zien, enerzijds door beursontwikkeling, anderzijds door debetrente op banktegoeden.

## Resultaat in vergelijking tot voorafgaand jaar

De afwijking ontstaat met name als gevolg van:

- De hogere rijksbijdrage als gevolg een verhoging van de reguliere bekostiging. Daarnaast hebben we in 2022 een eenmalig negatief effect als gevolg van de stelselwijziging in de bekostiging.
- De lagere overige overheidsbijdragen is een gevolg van de tijdelijke middelen in 2021 (extra handen in de klas).
- Hogere overige lasten: deze zijn vooral gerelateerd aan meerkosten vanuit het NPO programma (leermiddelen) en hogere uitgaven m.b.t. administratie en beheer.
- De hogere personeelskosten ontstaan als gevolg van cao-onderhandelingen (nieuwe salaristabellen die gelijk zijn aan het Voortgezet Onderwijs). Daarnaast 4,75% indexatie vanaf 1 juni 2022, toename eindejaarsuitkering van 6,3% naar 8,33% en een eenmalige bijdrage van € 500 naar rato van het dienstverband.

## Meerjarenbegroting

- In de meerjarenraming is rekening gehouden met de stelselwijziging in 2023 van de voorziening onderhoud en daarmee het vervallen van de jaarlijkse dotatie. Hier tegenover staat de jaarlijkse stijging per 2023 van afschrijvingskosten. Hierdoor wordt het exploitatieresultaat tijdelijk positief beïnvloed met een afnemende trend naar de komende jaren;
- In de meerjarenraming is rekening gehouden dat de NPO-middelen die niet ingezet worden tijdens de huidige looptijd van het project (tot augustus 2023), alsnog worden ingezet in de periode 2024-2026.

## Balans in meerjarig perspectief

	Realisatie 31-12-2021	Realisatie 31-12-2022	Begroting 31-12-2023	Begroting 31-12-2024	Begroting 31-12-2025
<b>ACTIVA</b>					
VASTE ACITVA					
Materiële vaste activa	8.164.963	9.463.919	10.500.000	11.500.000	12.500.000
Financiële vaste activa	2.122.850	2.065.944	1.800.000	1.500.000	1.500.000
VLOTTENDE ACTIVA					
Vorderingen	5.045.730	2.550.839	2.551.000	2.551.000	2.551.000
Kortlopende effecten	520.365	564.305	560.000	560.000	560.000
Liquide middelen	11.601.032	15.617.869	9.722.000	8.022.000	6.022.000
<b>TOTAAL ACTIVA</b>	<b>27.454.940</b>	<b>30.262.876</b>	<b>25.133.000</b>	<b>24.133.000</b>	<b>23.133.000</b>
<b>PASSIVA</b>					
EIGEN VERMOGEN					
Algemene reserve	9.350.596	8.038.373	8.038.000	8.038.000	8.038.000
Bestemmingsreserves	5.536.115	6.948.709	7.027.000	6.027.000	5.027.000
VOORZIENINGEN	5.137.000	4.317.614	1.568.000	1.568.000	1.568.000
KORTLOPENDE SCHULDEN	7.431.229	10.958.180	8.500.000	8.500.000	8.500.000
<b>TOTAAL PASSIVA</b>	<b>27.454.940</b>	<b>30.262.876</b>	<b>25.133.000</b>	<b>24.133.000</b>	<b>23.133.000</b>

### De belangrijkste mutaties in de balans 31-12-2022 t.o.v. 31-12-2021

- Stijging van materiële vaste activa: m.n. door de inhaalslag van vervanging van reeds afgeschreven inventaris;
- Daling van de vorderingen door het afboeken van de vordering OC&W – als gevolg van de stelselwijziging bekostiging;
- "Liquide middelen" stijgen door extra inkomsten NPO en nog niet ingezette subsidiemiddelen;
- Eigen vermogen: blijft nagenoeg gelijk, maar wordt beïnvloed door nog niet ingezette NPO-middelen aan de ene kant en afboeking vordering OC&W aan de andere kant.
- Voorzieningen: lopen terug door de uitputting van de voorziening groot onderhoud.
- Kortlopende schulden: stijgt met name als gevolg van nog niet ingezette subsidiemiddelen, waaronder NPO en Rijke Schooldag.

### De volgende ontwikkelingen zijn meegenomen in de meerjarenraming balans:

- Stijging van de materiële vaste activa door stelselwijziging planmatig onderhoud (van voorziening naar investeren en afschrijven) gepland v.a. 2023 en aanpassing van gebouwen (onderwijskundig)
- Daling liquide middelen: door investeringen, exploitatieresultaten en besteding subsidiemiddelen.
- Daling eigen vermogen: betreft besteding van de NPO-middelen en afname derde geldstroomactiviteiten tot niveau onderliggende voorgenomen besteding daarvan
- Daling voorzieningen: door vrijval van de voorziening groot onderhoud;
- Kortlopende schulden: afloop van de besteding van de subsidiemiddelen.
- Financieringsbehoeften: Op basis van de huidige concretisering van aanpassing van schoolgebouwen, is een aanvullende (externe) financiering nu niet actueel. In de toekomst wellicht wel wat betreft onderwijskundige vernieuwing en renovatie van schoolgebouwen en de eigen inbreng daarin. Dit is mede afhankelijk van landelijk beleid en de wijze waarop gemeenten en schoolbesturen hier voortvarend mee aan de slag gaan.

## 3.3 FINANCIËLE POSITIE

### Kengetallen<sup>23</sup>

Kengetal	Realisatie 2021	Realisatie 2022	Begroting 2023	Begroting 2024	Begroting 2025	Signaleringswaarde
<b>Solvabiliteit 2</b>  (Eigen vermogen + voorzieningen)  / Balanstotaal	0,72	0,62	0,66	0,65	0,63	Ondergrens: < 0,3
<b>Weerstandsvermogen</b>  Eigen vermogen / totale baten (incl. financiële baten)	0,21	0,19	0,20	0,19	0,18	Ondergrens: < 0,05
<b>Liquiditeit</b>  Vlottende activa / Kortlopende schulden	2,31	1,71	1,51	1,31	1,07	Ondergrens: < 0,75
<b>Rentabiliteit</b>  Resultaat / totale baten (incl. financiële baten) * 100%	+ 2,36	+ 0,13	+ 0,69	- 1,34	- 1,37	Meerjarenperspectief 0
<b>Reservepositie</b>  (o.b.v. signaleringswaarde OCW) (Feitelijk publiek eigen vermogen  -/- Signaleringswaarde publiek: eigen vermogen ) / totale baten	1,24	1,09	1,03	0,91	0,78	Bovengrens <sup>4</sup> : > 0<1

### Toelichting op de financiële positie

Alle kengetallen laten de komende jaren een neerwaartse trend zien. De oorzaken hiervan zijn:

- Vrijvallen van de voorziening groot onderhoud;
- Uitgaven van de reeds ontvangen subsidiemiddelen (staan nu onder de kortlopende schulden)
- Uitgaven van de NPO middelen (vanuit de bestemmingsreserve)
- Verwachte hogere investeringen (toename MVA)

Daarnaast zijn we van mening dat het kengetal "Reservepositie" van Kindante zeker niet bovenmatig is. Dit omdat de komende jaren de bestemmingsreserve NPO middelen ingezet gaat worden. Bij een inzet van deze middelen komen we beneden de "te hoge" signaleringswaarde, en is daarmee geen sprake meer van een bovenmatige reservepositie.

Kindante is een financieel gezonde organisatie. De kengetallen zoals hierboven vanuit het toekomstig meerjarenperspectief geschetst, zijn ruim boven de door Min OC&W gedefinieerde signaleringswaardes. Dat neemt niet weg dat de toekomstige financiële uitdagingen, gezien de geschetste risicoparagraaf, van behoorlijk forse omvang zijn. Desalniettemin zien we de toekomst met vertrouwen tegemoet.

<sup>2</sup> <https://www.onderwijsinspectie.nl/onderwerpen/toezicht-op-financieel-beheer/risico-indicatoren-en-signaleringswaarden-financieel-continuïteitstoezicht>

<sup>3</sup> <https://www.onderwijsinspectie.nl/onderwerpen/toezicht-op-financieel-beheer/toezicht-op-publiek-eigen-vermogen/rekenhulp-signaleringswaarde>

<sup>4</sup> <https://www.onderwijsinspectie.nl/onderwerpen/toezicht-op-financieel-beheer/toezicht-op-publiek-eigen-vermogen/rekenhulp-signaleringswaarde>



# BIJLAGE 1 VERSLAG INTERN TOEZICHT

## ALGEMENE BESCHOUWING

De RvT kijkt terug op een jaar waarin de Kindante organisatie zich positief heeft ontwikkeld. De doelstellingen in het Jaarplan van het CvB zijn voor een belangrijk deel gerealiseerd. Daarnaast heeft zich ook een zorgelijke ontwikkeling voorgedaan binnen de boezem van het CvB.

Kindante zet belangrijke stappen op weg naar een professionele en lerende organisatie en een eigentijds leiderschap dat moet bijdragen aan het verwezenlijken van de gewenste kwaliteit van het onderwijs. Kindante slaagt er steeds beter in verantwoordelijkheden te leggen waar ze thuishoren. Daarbij worden in toenemende mate successen geboekt in de interne samenwerking tussen scholen maar ook de externe samenwerking met (jeugd)zorginstellingen. De raad realiseert zich dat dit een langjarig proces is omdat het in feite een cultuuromslag t.o.v. het verleden betekent.

De Raad ziet met tevredenheid dat het leiderschap een belangrijke ontwikkeling heeft doorgemaakt in 2022. Dat is mede dankzij het UMIO Leiderschapstraject en de impact daarvan in de praktijk, onder meer d.m.v. Action Learning Teams. Tegelijkertijd is het zo dat de doorwerking in de praktijk hier en daar nog te wensen overlaat.

De kwaliteit van het onderwijs is naar de maat en op veel plaatsen daarboven. Het ontwikkelen van een eigen onderwijsnorm die hoger ligt dan de Inspectienorm is uitgesteld. De RvT vraagt daar aandacht voor. De raad heeft geconstateerd dat er extra inspanningen noodzakelijk zijn om het rekenen op peil te brengen. Met instemming is kennisgenomen van de maatregelen die genomen zijn in het kader van het NPO.

Er is sprake van bevoegenheid en welbevinden onder de medewerkers. Dat merken de RvT leden ook bij scholenbezoeken. De sfeer is prima. Uiteraard zijn er ook scholen waar zaken niet alles naar wens verloopt, maar daar wordt gericht aandacht een gegeven door het CvB en de betreffende directeuren. Er is gewerkt aan verbetering van de vitaliteit en dat beklijft in de dagelijkse praktijk. Ook daar is de RvT zeer tevreden over.

De druk op het personeel is groot door de overspannen arbeidsmarkt en het relatief hoge ziekteverzuim. Des te meer complimenten voor alle betrokkenen incl. het CvB om ondanks deze beperkingen niet alleen het onderwijs zo goed mogelijk te blijven leveren maar ook nieuwe ontwikkelingen gestalte te geven. De Raad is daar positief van onder de indruk en steunt het CvB bij het streven naar eigentijdse en creatieve oplossingen voor dit taai probleem.

Kanttekening is dat de RvT moeite heeft om vast te stellen in hoeverre doelstellingen uit het Strategisch Meerjarenplan zijn gerealiseerd. Daardoor is het soms lastig een beeld te krijgen van de onderdelen die achterlopen op de planning en de ingrepen die nodig zijn om het been op dat punt bij te trekken. Met het CvB worden afspraken gemaakt hoe hierin verbetering in is aan te brengen.

In dit verband vragen wij in de komende periode o.m. extra aandacht voor het lange termijn huisvestingsplan met gerichte aandacht voor verduurzaming (gepland in 2023).

De RvT heeft tijdens het jaar zijn zorgen uitgesproken over de tanende samenwerking binnen het CvB omdat dit negatieve gevolgen kan hebben voor de organisatie. Er zijn pogingen gedaan om de onderlinge relatie te verbeteren maar die hebben helaas tot op heden nog niet het gewenste effect gehad. De Raad blijft het samenwerkingsproces binnen het CvB kritisch op de voet volgen.

## SAMENSTELLING INTERN TOEZICHT

Naam	Functie in RvT	Beroep	Nevenfuncties betaald / onbetaald	Aandachtsgebied en / of commissies*	Einde termijn
Dhr. drs. A.M.J.. Mans	Voorzitter		Lid RvC / voorzitter Ledenraad RABObank Zuid-Limburg West,  Voorzitter Bestuur Quiet Community Maastricht	Voorzitter Remuneratiecommissie, Kwaliteitszetel openbaar onderwijs	1-1-2024 Aftredend
Dhr. G.J.A. Mertens	Lid	Eigenaar/adviseur Guido Mertens Advies/ Stad en ontwikkeling, advies en interim management over grondzaken, gebiedsontwikkeling en wonen	Lid RvC Maasvallei	Voorzitter auditcommissie	1-1-2025 Herbenoembaar
Mevr. drs. J.P. Pijls	Lid	Raad van Bestuur MET ggz	Voorzitter bestuur St. Baandomein  Vicevoorzitter St. Fortior, Venlo	Lid Remuneratiecommissie,  Lid Commissie onderwijs en kwaliteit	1-1-2026 Herbenoembaar
Dhr. drs. J.J.M. Gijzen	Lid	Jos Gijzen coaching, advies & begeleiding	Coördinator Stichting Eigen Kracht Centrale voor de provincie Limburg.  Voorzitter initiatiefgroep Breekjaar Limburg+.	Voorzitter commissie onderwijs en kwaliteit,  Kwaliteitszetel katholieke identiteit	1-1-2024 Herbenoembaar
Mevr. drs. A.M. Bijl	Lid	Directeur Care Zuyderland		Lid Auditcommissie	1-1-2024 Herbenoembaar

Op 1 januari is mevr. A Pijls toegetreden tot de Raad van Toezicht (RvT). Daarmee is voorzien in de vacature die was ontstaan door het vertrek per 31 december 2021 van mevr. D. Slujsmans. Mevr. A. Pijls is tevens lid geworden van de Remuneratiecommissie en de Commissie Onderwijs en Kwaliteit.

De vergoedingsregeling voor de RvT is conform de WNT in klasse E waarbij een uurtarief van 2/3<sup>e</sup> van de maximum vergoeding wordt gehanteerd en gerekend is met een vaste vergoeding voor een gemiddeld tijdsbeslag (adviesregeling VTOI-NVTK).

- Voorzitter: € 10.900
- Commissieleden: € 7.900

Op 1 juni 2021 is de accountant Q-concepts door de RvT benoemd. Deze heeft de jaarrekening 2021 naar tevredenheid gecontroleerd en van een accountantsrapport voorzien.

## HOE HET TOEZICHT IS VORMGEGEVEN

### TOEZICHTSFUNCTIE

De Raad van Toezicht (RvT) hanteert bij de uitoefening van haar taak een Toezichtkader waarin de onderscheiden rollen worden uiteengezet: toezichthouder, werkgever voor het College van Bestuur (CvB), klankbord en adviesrol voor het College van Bestuur en netwerkrol naar maatschappelijke partners. Dit Toezichtkader is in 2022 geactualiseerd op basis van een aantal verdiepende themabijeenkomsten onder leiding van een externe deskundige.

Het Toezichtkader beschrijft de werkwijze van het intern toezicht, het samenspel met het CvB en de inhoudelijke punten waar het toezicht zich op richt. Het functioneert als reglement van de Raad van Toezicht, zoals vermeld in artikel 8.3 van de statuten. Het sluit aan op bepalingen over de werkwijze van het CvB in het daartoe opgestelde bestuursreglement artikel 9.6. In het Toezichtkader is o.m. aangegeven welke jkpunten worden gehanteerd voor resultaten en voor kaders. De rol van RvT is om op basis van rapportages te bepalen of de voortgang van de resultaten adequaat is en of de kaders aangehouden zijn. Door dit

onderscheid tussen ijkpunten scherp te maken en consequent werk te maken van de verantwoording kunnen bestuur en toezicht elkaar versterken in hun onderscheiden rollen.

In de praktijk is al gebleken dat het Toezichtskader voor de RvT en het CvB verhelderend werkt, o.a. ten aanzien van de ruimte voor het bestuur om initiatieven te nemen en over de verantwoording die over het resultaat wordt afgelegd.

### WIJZE VAN VERGADEREN

De vergaderingen van de RvT zijn deels thematisch van opzet, waarbij aandacht wordt besteed aan ontwikkelingen op het gebied van onderwijs (kwaliteitszorg), personeelsbeleid (leiderschapontwikkeling en vitaliteit) of financiën (begroting, tertiaal rapportages en jaarrekening).

Daarnaast wordt de RvT regelmatig geïnformeerd over actuele ontwikkelingen zoals de werving van personeel op de huidige krappe arbeidsmarkt.

Er hebben in 2022 zes reguliere vergaderingen van de RvT plaatsgevonden.

De eerste vergadering heeft plaatsgevonden via MS Teams in verband met de toen geldende coronamaatregelen. De overige vergaderingen zijn georganiseerd op de locatie van diverse scholen waarbij gestart is met de kennismaking met de school. Hierbij stond het onderwijsconcept van de betreffende school centraal. De bezochte scholen zijn: bs De Sprong, kc Eigen-Wijs, bs Angela, bs Petrus Canisius en kc Bonjour!. De dialoog met personeel en ouders van de scholen werd door de RvT als zeer waardevol en verrijkend ervaren doordat praktijk van alledag daarin centraal stond.

### ONTWIKKELINGEN EN RESULTATEN

In 2022 stonden, behalve de thema's genoemd onder Klankbord- en Adviesrol (zie hieronder), enkele andere punten centraal in de RvT vergaderingen.

- **Coronamaatregelen**  
Corona en de gevolgen voor het onderwijs zijn de eerste drie vergaderingen ter sprake gekomen.
- **Vitaliteit (speerpunt strategische koers)**  
De werkgroep Vitaliteit heeft de RvT geïnformeerd over de voortgang. De RvT heeft met tevredenheid geconstateerd dat Kindante genomineerd was voor de "Vitalste werkgever Limburg 2022".
- **Leiderschapstraject; doorontwikkeling professionele cultuur**  
In het BURO heeft een doorontwikkeling en professionalisering plaats gevonden. Begin 2022 werd gewerkt vanuit twee Resultaat Verantwoordelijke Eenheden (RVE's) te weten RVE advies en RVE bedrijfsvoering. Aan het eind van het jaar zijn deze samengevoegd tot één RVE BURO. Backoffice medewerkers en adviseurs zijn in 2021 allen gestart met een ontwikkeltraject klantgericht werken dat in 2022 werd gecontinueerd. De RvT is geregeld op de hoogte gebracht van de stand van zaken. Over de ontwikkeling van een "bestuurlijke gemeenschap" waar het CvB en het MT zich over beraden hebben, wenst de RvT een pas op de plaats te maken, mede in relatie tot de ontwikkeling binnen het CvB (zie paragraaf over de werkgeversrol).
- **Commissie onderwijs en kwaliteit**  
De commissie onderwijs en kwaliteit, die in 2021 van start is gegaan, heeft tweemaal vergaderd. Tijdens de eerste bijeenkomst is het beleid van onderwijs aan hoog- en meerbegaafde leerlingen besproken. Daarnaast is gesproken over de ijkpunten met betrekking tot kwaliteit. Het tweede overleg stond in het teken van het beleid van de 'Rijke schooldag' en de tussenevaluatie van de inzet van de NPO-subsidie op scholen. Om de kennis m.b.t kwaliteitszorg te verdiepen, is besloten onderdelen van een masterclass te volgen met de gehele RvT en CvB.
- **Klacht**  
De RvT heeft zich over één klacht gebogen die ingediend was door een oud-medewerkster. Naar aanleiding daarvan is het Klachtenreglement aangepast.
- **Zelfevaluatie**  
In februari 2023 staat de zelfevaluatie gepland, eveneens onder begeleiding van een externe deskundige.

### FINANCIËN EN CONTROL

De RvT heeft toegezien op de financiële situatie van de stichting en de doelmatige en rechtmatige besteding van het geld dat van het Rijk ontvangen wordt. Om toezicht te houden op de rechtmatigheid en doelmatigheid van bestedingen is de RvT in een lerend proces met het CvB om in de begroting van Kindante meer (beleids)doelen te stellen die gekoppeld kunnen worden aan de financiële keuzes die gemaakt worden. Om de effectiviteit van het beleid te bepalen laat de RvT zich informeren in tertiaal rapportages van het CvB, waarbij met het CvB geëvalueerd wordt of het ingezette beleid ook de beoogde effecten heeft geleverd. Bij de goedkeuring van de begroting en de jaarrekening gaat de RvT, mede op basis van de accountantsverklaring, na of sprake is geweest van een rechtmatige besteding van middelen. De Raad van Toezicht heeft het jaarverslag (jaarrekening en bestuursverslag) 2021 goedgekeurd, evenals de Kadernota financiën 2023 en (meerjaren-)begroting 2023. Tot slot is de planning- en control cyclus aangepast met het doel om een gerichtere sturing tot stand te brengen door voor de jaarbegroting aan te sluiten bij schooljaar-systematiek. De uitwerking daarvan vindt in 2023 plaats.

## KLANKBORD- EN ADVIESROL

Onderwerpen waarbij de klankbord- en adviesrol van de RvT centraal stond waren vooral de volgende:

- Oekraïense vluchtelingen  
Na het uitbreken van de oorlog in de Oekraïne is Nederland geconfronteerd met een sterke stroom aan vluchtelingen. Kindante is de coördinator geweest voor het opzetten van onderwijs voor Oekraïense kinderen in de regio. De RvT is geregeld bijgepraat en geconsulteerd over de stand van zaken en de problemen van onder andere het onderwijsaanbod en het leerlingvervoer.
- P&C cyclus  
Dit jaar is gestart met het schoolontwikkelgesprek met alle leidinggevenden. Hierin zijn managementafspraken gemaakt die gekoppeld zijn aan de strategische koers. Het bestuurlijk (school)jaarplan zal in het vervolg inschuiven bij de schooljaarcyclus. Met deze aanpassing is de P&C cyclus beter afgestemd op de praktijk van de scholen en komt een betere afstemming tussen bestuur en schoolniveau tot stand.
- Toezichtkader  
De RvT en het CvB zijn in gesprek gegaan onder begeleiding van een externe deskundige om tot een nieuw Toezichtkader te komen. Deze waardevolle gesprekken hebben geleid tot een nieuw Toezichtkader dat in november is vastgesteld. In de komende tijd wordt de werking van het Toezichtkader in de praktijk getoetst en waar nodig uitgewerkt dan wel bijgesteld.
- Verduurzaming  
De verduurzaming van schoolgebouwen was onderwerp van gesprek, zowel op gebied van energieverbruik als ten aanzien van de functionaliteit in relatie tot optimaal ontwikkelaanbod voor kinderen. Hierbij is ook gesproken over de rol van gemeentes en kindpartners. De uitdieping van dit thema vindt in 2023 plaats.

## WERKGEVERSROL

In haar rol van werkgever voor het CvB heeft de RvT - en specifiek de Remuneratiecommissie - jaarlijks enkele gesprekken met de leden van het College van Bestuur, waarin aan het begin van het jaar resultaat afspraken worden gemaakt, halverwege het jaar een voortgangsgesprek plaatsvindt en aan het einde van het jaar een beoordelingsgesprek op basis van door het CvB afgelegde verantwoording over de prestaties in relatie tot de het jaarplan en het strategisch meerjarenplan.

Over de behaalde resultaten heeft de RvT zich positief uitgesproken. De toenemende spanning tussen de leden van het CvB was een belangrijk aandachtspunt. Er zijn afspraken gemaakt ter verbetering van de onderlinge verhoudingen, maar kort na de jaarwisseling is het besluit genomen om van Thecla van Hoogstraten, lid van het CvB, afscheid te nemen.

## NETWERKROL

De RvT heeft twee bijeenkomsten gehad met de Gemeenschappelijke Medezeggenschapsraad (GMR). Het eerste overleg was vooral bedoeld als een hernieuwde kennismaking na de lange Coronaperiode. Tijdens het tweede overleg is in kleine groepen gesproken over de rollen van de RvT en de GMR en het samenspel. Dat heeft voor beide gremia verhelderend gewerkt.

De RvT heeft voor de eerste keer een overleg gevoerd met een vertegenwoordiging van de leidinggevenden. Onderwerp van gesprek was hun kijk op de strategische koers en de vier pijlers die daarvan zijn afgeleid. Daarnaast is aandacht besteed aan hun verwachtingen van het CvB, managers BURO en de RvT om hun rol goed in te kunnen vullen.

Zowel het overleg met de GMR als met de leidinggevenden zijn als waardevol ervaren. Het overleg met de leidinggevenden wordt volgend jaar voortgezet.

Twee maal per jaar vindt overleg plaats van het CvB en een vertegenwoordiger van de RvT (i.c. de voorzitter) van Kindante met bestuurlijke vertegenwoordigers van gemeenten. Geconstateerd is dat dit overleg nieuw leven dient te worden ingeblazen. Daartoe worden in de komende tijd initiatieven ondernomen.

De raad heeft elke keer dat een schoolbezoek wordt gebracht (gekoppeld aan de RvT vergaderingen) gesproken met de directie, leerkrachten én ouders van leerlingen. Deze zijn als bijzonder informatief en leerzaam ervaren.

## TOELICHTING OP GEGEVEN ADVIEZEN

### Besluitenlijst 2022

1	3-2-2022	Het rooster van affreden wordt vastgesteld	VASTSTELLING
2	7-4-2022	De RvT besluit dat mw. A. Pijs zitting neemt in de Remuneratiecommissie en in de commissie Onderwijs en Kwaliteit. Voor de laatst genoemde commissie is mw. A. Bijl back-up voor mw. A. Pijs.	BESLUIT
3	7-4-2022	Het voorstel over de toekomstige gespreksonderwerpen van de RvT en commissies wordt goedgekeurd.	GOEDKEURING
4	7-4-2022	Het jaarverslag van de RvT wordt vastgesteld.	VASTSTELLING
5	7-4-2022	Het door het CvB vastgestelde jaarplan wordt door de RvT goedgekeurd.	GOEDKEURING
6	21-6-2022	Het jaarverslag van de Stichting wordt goedgekeurd.	GOEDKEURING
7	10-11-2022	Het Toezichtkader(compleet en werkdocument) wordt door de RvT vastgesteld.	VASTSTELLING
8	10-11-2022	De kadernota 2023 incl. schooljaar23/24 wordt, na aanvulling met een addendum, goedgekeurd.	GOEDKEURING

## BIJLAGE 2 JAARVERSLAG GMR KINDANTE 2022-2023

Ook bij de start van 2022 waren we nog niet verlost van het Coronavirus, de bijeenkomsten in januari verliepen dan ook online. Ook al lijkt de pandemie over zijn hoogtepunt heen te zijn, toch blijken er nog veel besmettingen te zijn bij kinderen en personeel. Op veel scholen heeft dan ook het primaire proces voorrang en worden alle leerkrachten ingezet.

Goede medezeggenschap kan niet zonder de betrokkenheid van personeel en ouders. Een voorwaarde om dit te bereiken is ervoor te zorgen dat er regelmatig en voldoende contact is tussen de (G)MR en zijn achterban. Het Platform GMR is o.a. onze achterban en zo'n 5x per jaar organiseren wij een Platformbijeenkomst waarbij we actuele zaken bespreken die spelen binnen onze stichting. Tijdens deze bijeenkomsten is vaak het College van Bestuur aanwezig om actuele zaken toe te lichten.

De vraag naar deskundigheidsbevordering bij de MR-en hebben we kunnen realiseren middels een tweetal digitale MR-basiscursussen waarbij zo'n 40 deelnemers aangemeld hebben. In januari 2023 start een MR-verdiepingscursus.

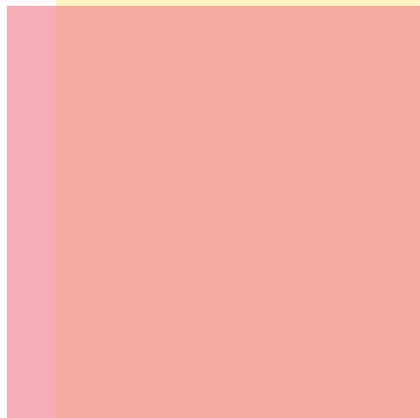
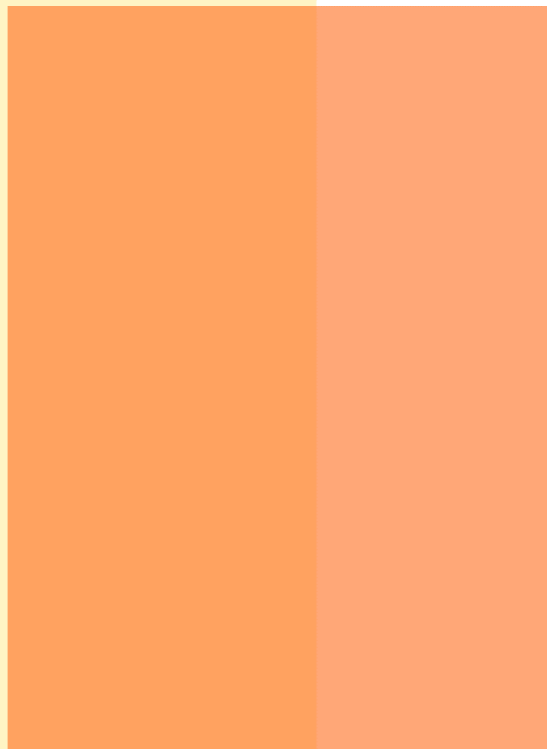
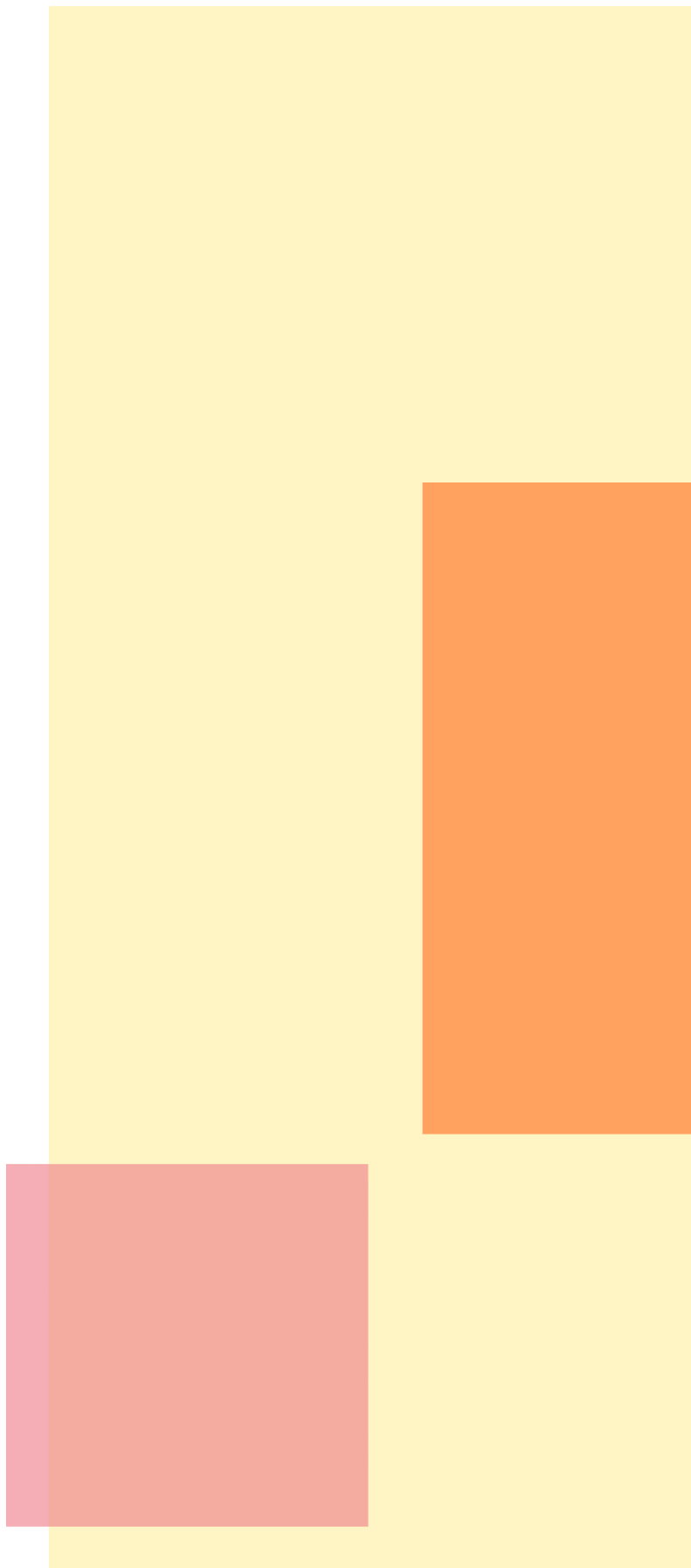
Onderwerpen die aan de orde zijn geweest zijn o.a.:

- Monitoren ontwikkelingen Strategische Koers 2021-2025
- Voorbereiding Kandidaatstelling en verkiezing oudergeleding GMR
- Functiebeschrijvingen manager RVE
- Kandidaatstelling OPR (Ondersteuningsplanraad)
- RVE-advies, ontwikkelingen BURU
- Kadernota 2023 en Inkoopbeleid Kindante
- Ontwikkelingen RVE's binnen Clusters
- Medezeggenschap in ontwikkeling
- GMR reglement actualiseren
- Arbeidsmarkt toelage voor scholen met een uitdagende leerling populatie
- Klachtenregeling
- Jaarverslag OPR 2021; Tiny Meijers
- Werken met schoolcontactpersoon
- Begeleiding startende leerkrachten
- Driehoek CvB-GMR-RVT ; verwachtingen, samenwerking, communicatie en medezeggenschap

Er zijn 10 bijeenkomsten GMR, waarvan 2 met RVT , 5 x Platformvergadering en 1x Voorzittersoverleg geweest.

Een zaak van zorg is dat de GMR bezetting van 6 ouderleden en 6 personeelsleden Kindante niet gerealiseerd is ondanks een tweetal verkiezingen. Vooral bij het personeel van Kindante is er weinig animo om deel te nemen aan de GMR. Het zal dan ook een uitdaging worden om bij de start van 2023-2024 een voltallige GMR te kunnen presenteren.

GMR Kindante



Stichting Kindante  
te Sittard

**RAPPORT INZAKE DE  
JAARREKENING 2022**

Stichting Kindante  
Doctor Nolenslaan 138  
6136 GV SITTARD



## INHOUDSOPGAVE

Pagina

Financiële positie	3
Resultaat	4
Kengetallen	5

## JAARREKENING

B1 Grondslagen	6
B2 Balans na resultaatbestemming per 31 december 2022	15
B3 Staat van baten en lasten 2022	17
B4 Kasstroomoverzicht 2022	18
B5 Toelichting op de onderscheiden posten van de balans per 31 december 2022	19
Model G	26
B6 Niet uit de balans blijvende verplichtingen	27
B7 Overzicht verbonden partijen	29
B8 Toelichting op de onderscheiden posten van de staat van baten en lasten 2022	30
WNT	34
B9 (Voorstel) bestemming van resultaat baten en lasten	36
B10 Gebeurtenissen na balansdatum	37

## OVERIGE GEGEVENS

C1 Controleverklaring	38
Ondertekening van de jaarrekening	43

## BIJLAGE(N)

D1 Gegevens rechtspersoon	44
---------------------------	----

## FINANCIËLE POSITIE

Ter verkrijging van een inzicht in de financiële positie van het schoolbestuur dienen de navolgende overzichten. Deze zijn gebaseerd op de gegevens uit de jaarrekening.

Vergelijkend balansoverzicht:

	31-12 2022		31-12 2021	
	€		€	
<b>ACTIVA</b>				
Materiële vaste activa	9.463.919	31,3%	8.164.963	29,7%
Financiële vaste activa	2.065.944	6,8%	2.122.850	7,7%
Vorderingen	2.550.839	8,4%	5.045.730	18,4%
Effecten	564.305	1,9%	520.365	1,9%
Liquide middelen	15.617.869	51,6%	11.601.032	42,3%
	<u>30.262.876</u>	<u>100%</u>	<u>27.454.940</u>	<u>100%</u>
<b>PASSIVA</b>				
Eigen vermogen	14.987.082	49,5%	14.886.711	54,2%
Voorzieningen	4.317.614	14,3%	5.137.000	18,7%
Kortlopende schulden	10.958.180	36,2%	7.431.229	27,1%
	<u>30.262.876</u>	<u>100%</u>	<u>27.454.940</u>	<u>100%</u>

## RESULTAAT

Het resultaat over 2022 bedraagt € 100.371 (positief) tegenover € 1.660.613 (positief) over 2021.

De resultaten over beide jaren kunnen als volgt worden samengevat:

	Realisatie 2022	Realisatie 2021
	€	€
<b>Baten</b>		
(Rijks)bijdragen OCW	75.502.453	67.183.046
Overige overheidsbijdragen	561.667	1.575.728
Overige baten	1.913.236	1.611.441
Totaal baten	<u>77.977.356</u>	<u>70.370.216</u>
<b>Lasten</b>		
Personele lasten	64.956.314	58.078.259
Afschrijvingen	1.553.904	1.235.675
Overige materiële lasten	11.136.391	9.309.085
Totaal lasten	<u>77.646.609</u>	<u>68.623.019</u>
<b>Operationeel resultaat</b>	<b>330.747</b>	<b>1.747.197</b>
Financiële baten en lasten	-230.376	-86.583
<b>Resultaat</b>	<u><b>100.371</b></u>	<u><b>1.660.613</b></u>

## KENGETALLEN

Met de kengetallen kan de financiële positie van de stichting worden beoordeeld en gemeten. De kengetallen geven de positie op 31 december weer; er is dus sprake van een momentopname.

	2022	2021
Liquiditeit <i>(Vlottende activa/kortlopende schulden)</i>	1,71	2,31
Solvabiliteit 1 <i>(eigen vermogen (excl. voorzieningen)/totaal passiva *100%)</i>	49,52	54,22
Solvabiliteit 2 <i>(eigen vermogen (incl. voorzieningen)/totaal passiva *100%)</i>	63,79	72,93
Rentabiliteit <i>(saldo gewone bedrijfsvoering/totale baten * 100%)</i>	0,13	2,36
Weerstandvermogen <i>((Eigen vermogen -/- materiële vaste activa)/totale rijksbijdragen *100%)</i>	7,26	9,78
Weerstandvermogen <i>(Eigen vermogen/totale baten *100%)</i>	19,22	21,15
Personele lasten/totale lasten	83,66	84,63
Materiële lasten/totale lasten	14,34	13,57
Kapitalisatiefactor <i>(balans totaal -/- boekw. geb. &amp; terr.)/(totaal baten+ fin. baten) *100%</i>	35,06	35,43

## **B1 GRONDSLAGEN**

### **ALGEMENE TOELICHTING**

#### *Activiteiten*

Stichting Kindante is het bevoegd gezag van de genoemde scholen onder D1 en de activiteiten bestaan uit het verzorgen van primair / speciaal (basis) onderwijs in de regio Westelijke Mijnstreek en Midden-Limburg.

#### *Continuïteit*

De in de onderhavige jaarrekening gehanteerde grondslagen van waardering en resultaatbepaling zijn dan ook gebaseerd op de veronderstelling van continuïteit van de stichting.

#### *Vestigingsadres, rechtsvorm en inschrijfnummer handelsregister*

Stichting Kindante is feitelijk gevestigd op Dr. Nolenslaan 138, 6136 GV te Sittard en is ingeschreven bij het handelsregister onder nummer 41071699.

#### *Schattingen*

Bij toepassing van de grondslagen en regels voor het opstellen van de jaarrekening vormt de leiding van Stichting Kindante zich verschillende oordelen en schattingen die essentieel kunnen zijn voor de in de jaarrekening opgenomen bedragen. Indien het voor het geven van het in artikel 2:362 lid 1 BW vereiste inzicht noodzakelijk is, is de aard van deze oordelen en schattingen inclusief de bijbehorende veronderstellingen opgenomen bij de toelichting op de desbetreffende jaarrekeningposten.

#### *Verbonden partijen*

Als verbonden partij worden alle rechtspersonen aangemerkt waarover overheersende zeggenschap, gezamenlijke zeggenschap of invloed van betekenis kan worden uitgeoefend. Ook rechtspersonen die overwegende zeggenschap kunnen uitoefenen worden aangemerkt als verbonden partij.

Transacties van betekenis met verbonden partijen worden toegelicht voor zover deze niet onder normale marktvoorwaarden zijn aangegaan. Hiervan wordt toegelicht de aard en de omvang van de transactie en andere informatie die nodig is voor het verschaffen van het inzicht.

#### *Toelichting op het kasstroomoverzicht*

Het kasstroomoverzicht is opgesteld volgens de indirecte methode. De geldmiddelen in het kasstroomoverzicht bestaan uit de liquide middelen. Ontvangsten en uitgaven uit hoofde van interest zijn opgenomen onder de kasstroom uit operationele activiteiten.

## ALGEMENE GRONDSLAGEN

### *Algemeen*

De jaarrekening is opgesteld in overeenstemming met de richtlijnen van de Regeling jaarverslaggeving onderwijs (Rjo), de verslaggevingsvoorschriften en bepalingen zoals weergegeven in Boek 2 titel 9 van het Burgerlijk Wetboek en de Richtlijnen voor de Jaarverslaggeving (RJ), waaronder Richtlijn 660 Onderwijsinstellingen.

Activa en verplichtingen worden in het algemeen gewaardeerd tegen de verkrijgings- of vervaardigingsprijs of de actuele waarde. Indien geen specifieke waarderingsgrondslag is vermeld vindt waardering plaats tegen de verkrijgingsprijs.

### *Vergelijking met voorgaand jaar*

De gehanteerde grondslagen van waardering en van resultaatbepaling zijn ongewijzigd gebleven ten opzichte van het voorgaande jaar, met uitzondering van de toegepaste stelsel- en schattingswijzigingen zoals opgenomen in de desbetreffende paragrafen. In 2022 heeft een stelselwijziging plaatsgevonden ten aanzien van de verwerking van de opbrengsten (RJ 270). Deze stelselwijziging heeft geen impact op het resultaat dan wel vermogen over 2021 en 2022.

### *Financiële instrumenten*

De effecten opgenomen onder de financiële vaste activa en de vlottende activa, voor zover deze betrekking hebben op de handelsportefeuille of met betrekking tot eigen-vermogensinstrumenten buiten de handelsportefeuille, alsmede derivaten met een onderliggende beursgenoteerde waarde, worden gewaardeerd tegen de reële waarde. Alle overige in de balans opgenomen financiële instrumenten zijn gewaardeerd tegen de (geamortiseerde) kostprijs. De reële waarde is het bedrag waarvoor een actief kan worden verhandeld of een passief kan worden afgewikkeld tussen ter zake goed geïnformeerde partijen, die tot een transactie bereid en onafhankelijk van elkaar zijn. Indien niet direct een betrouwbare reële waarde is aan te wijzen, wordt de reële waarde benaderd door deze af te leiden uit de reële waarde van bestanddelen of van een soortgelijk financieel instrument, of met behulp van waarderingsmodellen en waarderingstechnieken. Hierbij wordt gebruikgemaakt van recente gelijksoortige 'at arm's length'-transacties, van de DCF-methode (contante waarde van kasstromen) en/of van optiewaarderingsmodellen, rekening houdend met specifieke omstandigheden.

Ook voor financiële instrumenten beoordeelt de stichting op iedere balansdatum of er objectieve aanwijzingen zijn voor bijzondere waardeverminderingen van een financieel actief of een groep van financiële activa. Bij objectieve aanwijzingen voor bijzondere waardeverminderingen bepaalt de stichting de omvang van het verlies uit hoofde van de bijzondere waardeverminderingen, en verwerkt dit direct in de winst-en-verliesrekening.

Bij financiële activa die gewaardeerd zijn tegen geamortiseerde kostprijs wordt de omvang van de bijzondere waardevermindering bepaald als het verschil tussen de boekwaarde van het actief en de best mogelijke schatting van de toekomstige kasstromen, contant gemaakt tegen de effectieve rentevoet van het financiële actief zoals die is bepaald bij de eerste verwerking van het instrument. Het waardeverminderingsverlies dat daarvoor opgenomen was, dient te worden teruggenomen indien de afname van de waardevermindering verband houdt met een objectieve gebeurtenis na afboeking. De terugname wordt beperkt tot maximaal het bedrag dat nodig is om het actief te waarderen op de geamortiseerde kostprijs op het moment van de terugname, als geen sprake geweest zou zijn van een bijzondere waardevermindering. Het teruggenomen verlies wordt in de winst-en-verliesrekening verwerkt.

Bij een investering in eigen-vermogensinstrumenten gewaardeerd tegen kostprijs wordt de omvang van de bijzondere waardevermindering bepaald als het verschil tussen de boekwaarde van het financiële actief en de best mogelijke schatting van de toekomstige kasstromen, contant gemaakt tegen de actuele vermogenskostenvoet voor een soortgelijk financieel actief. Het bijzondere-waardeverminderingsverlies wordt slechts teruggenomen indien er aanwijzingen zijn dat een in voorgaande jaren in de jaarrekening verwerkt verlies als gevolg van waardevermindering niet meer aanwezig is of veranderd is.

## **GRONDSLAGEN VOOR DE WAARDERING VAN ACTIVA EN PASSIVA**

### ACTIVA

#### **Vaste activa**

##### **Materiële vaste activa**

Bedrijfsgebouwen en terreinen worden gewaardeerd tegen verkrijgingsprijs plus bijkomende kosten of vervaardigingsprijs onder aftrek van lineaire afschrijvingen gedurende de verwachte toekomstige gebruiksduur. Op terreinen wordt niet afgeschreven. Er wordt rekening gehouden met de bijzondere waardeverminderingen die op balansdatum worden verwacht.

Overige vaste activa worden gewaardeerd tegen verkrijgings- of vaardigheidsprijs inclusief direct toerekenbare kosten, onder aftrek van lineaire afschrijvingen gedurende de verwachte toekomstige gebruiksduur en bijzondere waardeverminderingen.

Subsidies op investeringen worden in mindering gebracht op de verkrijgings- of vaardigingsprijs van de activa waarop de subsidies betrekking hebben.

Voor de toekomstige kosten van groot onderhoud aan de bedrijfsgebouwen is een voorziening voor groot onderhoud gevormd. De toevoeging aan de voorziening wordt bepaald op basis van het geschatte bedrag van het onderhoud en de periode die telkens tussen de werkzaamheden van groot onderhoud verloopt.

### *Bijzondere waardeverminderingen van vaste activa*

De stichting beoordeelt op iedere balansdatum of er aanwijzingen zijn dat een vast actief aan een bijzondere waardevermindering onderhevig kan zijn. Indien dergelijke indicaties aanwezig zijn, wordt de realiseerbare waarde van het actief vastgesteld. Indien het niet mogelijk is de realiseerbare waarde voor het individuele actief te bepalen, wordt de realiseerbare waarde bepaald van de kasstroomgenererende eenheid waartoe het actief behoort.

Van een bijzondere waardevermindering is sprake als de boekwaarde van een actief hoger is dan de realiseerbare waarde; de realiseerbare waarde is de hoogste van de opbrengstwaarde en de bedrijfswaarde. Een bijzonder-waardeverminderingverlies wordt direct als last verwerkt in de winst-en-verliesrekening onder gelijktijdige verlaging van de boekwaarde van het betreffende actief.

De opbrengstwaarde wordt in eerste instantie ontleend aan een bindende verkoopovereenkomst; als die er niet is, wordt de opbrengstwaarde bepaald met behulp van de actieve markt waarbij normaliter de gangbare biedprijs geldt als marktprijs. De in aftrek te brengen kosten bij het bepalen van de opbrengstwaarde zijn gebaseerd op de geschatte kosten die rechtstreeks kunnen worden toegerekend aan de verkoop en nodig zijn om de verkoop te realiseren.

Indien wordt vastgesteld dat een bijzondere waardevermindering die in het verleden verantwoord is, niet meer bestaat of is afgenomen, dan wordt de toegenomen boekwaarde van de desbetreffende activa niet hoger gesteld dan de boekwaarde die bepaald zou zijn indien geen bijzondere waardevermindering voor het actief zou zijn verantwoord.

### **Financiële vaste activa**

#### Effecten

De waarderingsgrondslagen van de effecten opgenomen onder de financiële vaste activa zijn gelijk aan de waarderingsgrondslagen voor de effecten onder de vlottende activa. Daarom wordt hiervoor verwezen naar effecten onder de vlottende activa.

### **Vlottende activa**

#### Vorderingen

Vorderingen worden bij eerste verwerking gewaardeerd tegen de reële waarde van de tegenprestatie. Handelsvorderingen worden na eerste verwerking gewaardeerd tegen de geamortiseerde kostprijs. Als de ontvangst van de vordering is uitgesteld op grond van een verlengde overeengekomen betalingstermijn wordt de reële waarde bepaald aan de hand van de contante waarde van de verwachte ontvangsten en worden er op basis van de effectieve rente rente-inkomsten ten gunste van de winst-en-verliesrekening gebracht. Voorzieningen wegens oninbaarheid worden in mindering gebracht op de boekwaarde van de vordering.



### Effecten

Effecten die onderdeel zijn van de handelsportefeuille worden, na eerste verwerking, gewaardeerd tegen reële waarde. Waardeveranderingen worden rechtstreeks in de winst-en-verliesrekening verwerkt.

Transactiekosten die zijn toe te rekenen aan effecten die na eerste verwerking worden gewaardeerd tegen reële waarde met verwerking van de waardeveranderingen via de winst-en-verliesrekening worden rechtstreeks in de winst-en-verliesrekening verwerkt.

Effecten als onderdeel van de vlottende activa hebben een looptijd korter dan een jaar.

### Liquide middelen

Liquide middelen bestaan uit kas, banktegoeden en deposito's met een looptijd korter dan twaalf maanden. Rekening-courantschulden bij banken zijn opgenomen onder schulden aan kredietinstellingen onder kortlopende schulden. Liquide middelen worden gewaardeerd tegen nominale waarde.

## PASSIVA

### Eigen vermogen

#### Algemene reserve

De algemene reserve vormt een buffer ter waarborging van de continuïteit van het bevoegd gezag. Deze wordt opgebouwd uit de resultaatbestemming van overschotten welke ontstaan uit het verschil tussen de toegerekende baten en lasten. In geval van een tekort wordt dit resultaat ten laste van de algemene reserve gebracht. De algemene reserve wordt beschouwd als publieke middelen.

#### Bestemmingsreserve (privaat en publiek) en bestemmingsfonds (privaat en publiek)

Indien een deel van het eigen vermogen is afgezonderd omdat daaraan vanwege het bevoegd gezag een beperktere bestedingsmogelijkheid is gegeven wordt dit deel aangemerkt als bestemmingsreserve.

Als deze beperking is aangebracht vanwege derden wordt dit deel aangemerkt als bestemmingsfonds.

### Voorzieningen

Voorzieningen worden gevormd voor in rechte afdwingbare of feitelijke verplichtingen die op de balansdatum bestaan, waarbij het waarschijnlijk is dat een uitstroom van middelen noodzakelijk is en waarvan de omvang op betrouwbare wijze is te schatten.

De voorzieningen worden gewaardeerd tegen de beste schatting van de bedragen die noodzakelijk zijn om de verplichtingen per balansdatum af te wikkelen. Pensioenvoorzieningen worden gewaardeerd op basis van actuariële grondslagen. De overige voorzieningen worden gewaardeerd tegen de nominale waarde van de uitgaven die naar verwachting noodzakelijk zijn om de verplichtingen af te wikkelen, tenzij anders vermeld.

Wanneer de verwachting is dat een derde de verplichtingen vergoedt, en wanneer het waarschijnlijk is dat deze vergoeding zal worden ontvangen bij de afwikkeling van de verplichting, dan wordt deze vergoeding als een actief in de balans opgenomen.

#### Pensioenvoorziening

De stichting heeft één pensioenregeling. Dit betreft een Nederlandse regeling welke wordt gefinancierd door afdrachten aan pensioenuitvoerders, te weten het bedrijfstakpensioenfonds ABP. De pensioenverplichtingen worden gewaardeerd volgens de 'verplichting aan de pensioenuitvoerder benadering'. In deze benadering wordt de aan de pensioenuitvoerder te betalen premie als last in de staat van baten en lasten verantwoord.

De stichting heeft geen verplichtingen tot het voldoen van aanvullende bijdragen in geval van tekorten bij ABP, anders dan het effect van hogere toekomstige premies. Daarom zijn alleen de verschuldigde premies tot en met het einde van het boekjaar verantwoord in de jaarrekening.

Per 31 december 2022 heeft dit pensioenfonds een dekkingsgraad van 110,9 %

#### Voorziening groot onderhoud

Voor uitgaven voor groot onderhoud van gebouwen wordt een voorziening gevormd om deze lasten gelijkmatig te verdelen over een aantal boekjaren. De toevoeging aan de voorziening wordt bepaald op basis van het geschatte bedrag van het groot onderhoud en de periode die telkens tussen de werkzaamheden voor groot onderhoud verloopt.

#### Voorziening langdurig zieken

De voorziening is bedoeld ter dekking van het risico op kosten van loondoorbetaling bij langdurige ziekte. De voorziening is bepaald door de langdurige afwezigheid uit te drukken in werkgeverskosten tot en met het 2e ziektejaar.

Deze kosten zijn gecorrigeerd met een uitstroomperspectief.

#### Voorziening jubilea

De voorziening jubilea betreft een voorziening voor toekomstige jubileumuitkeringen.

De voorziening is gebaseerd op de contante waarde van de verwachte werkelijkheid uit te keren jubileumvoorziening per medewerker. Hierbij wordt rekening gehouden met een jaarlijkse blijfkans en een reële risicovrije discontovoet van 0%.

### **Kortlopende schulden**

Kortlopende schulden worden bij de eerste verwerking gewaardeerd tegen reële waarde.  
Kortlopende schulden worden na eerste verwerking gewaardeerd tegen geamortiseerde kostprijs, zijnde het ontvangen bedrag rekening houdend met agio of disagio en onder aftrek van transactiekosten. Dit is meestal de nominale waarde.

## GRONDSLAGEN VOOR BEPALING VAN HET RESULTAAT

### Algemeen

Het resultaat wordt bepaald als het verschil tussen de baten en alle hiermee verbonden, aan het verslagjaar toe te rekenen lasten. De baten en lasten worden toegerekend aan de verslagperiode waarop ze betrekking hebben.

### Rijksbijdragen

Onder de Rijksbijdragen OCW worden de vergoedingen voor de exploitatie opgenomen verstrekt door het Ministerie OCW. Tevens worden hier de van het samenwerkingsverband ontvangende doorbetalingen van de Rijksbijdrage verantwoord.

De ontvangen (normatieve) Rijksbijdragen en de niet geormerkte OCW-subsidies (vrij besteedbare doelsubsidies zonder verrekeningsclausule) worden in het jaar waarop de toekenning betrekking heeft volledig verwerkt als bate in de staat van baten en lasten.

Geormerkte OCW-subsidies met een vrij besteed overschot (doelsubsidies waarbij het overschot geen verrekeningsclausule heeft) worden ten gunste van de staat van baten en lasten verantwoord naar rato van de voortgang van de gesubsidieerde activiteiten. Het deel van de subsidies waarvoor nog geen activiteiten zijn verricht per balansdatum worden verantwoord onder de overlopende passiva.

Geormerkte OCW-subsidies (doelsubsidies met verrekeningsclausule) worden ten gunste van de staat van baten en lasten verantwoord in het jaar waarvan de gesubsidieerde lasten komen. Niet bestede middelen worden verantwoord onder de overlopende passiva zolang de bestedingstermijn niet is verlopen. Niet bestede middelen worden verantwoord onder de kortlopende schulden zodra de bestedingstermijn is verlopen op balansdatum.

### Overige overheidsbijdragen

Onder de overige overheidsbijdragen worden de vergoedingen opgenomen verstrekt door de Gemeente, Provincie of andere overheidsinstellingen. De overige overheidsbijdragen worden toegerekend aan het verslagjaar waarop ze betrekking hebben.

### Overige baten

Onder de overige baten worden de vergoedingen opgenomen die niet verstrekt zijn door het Ministerie van OCW, Gemeenten, Provincies of andere overheidsinstellingen. De overige baten worden toegerekend aan het verslagjaar waarop ze betrekking hebben.

### Personele lasten

#### *Lonen en salarissen*

Lonen, salarissen en sociale lasten worden op grond van de arbeidsvoorwaarden verwerkt in de winst-en-verliesrekening voor zover ze verschuldigd zijn aan werknemers respectievelijk de belastingautoriteit.

#### *Pensioenpremies*

Stichting Kindante heeft alle pensioenregelingen verwerkt volgens de verplichtingenbenadering. De over het verslagjaar verschuldigde premie wordt als last verantwoord. Mutaties in de pensioenvoorziening worden ook in de winst-en-verliesrekening verwerkt. Zie ook de grondslagen voor waardering van activa en passiva, bij Pensioenvoorziening.

#### *Afschrijvingen op materiële vaste activa*

Materiële vaste activa worden vanaf het moment van gereedheid voor ingebruikneming afgeschreven over de verwachte toekomstige gebruiksduur van het actief. Over terreinen en vastgoedbeleggingen wordt niet afgeschreven

Indien een schattingswijziging plaatsvindt van de toekomstige gebruiksduur, dan worden de toekomstige afschrijvingen aangepast.

Boekwinsten en -verliezen uit de incidentele verkoop van materiële vaste activa zijn begrepen onder de afschrijvingen.

#### *Financiële baten en lasten*

Rentebaten en rentelasten worden tijdsevenredig verwerkt, rekening houdend met de effectieve rentevoet van de desbetreffende activa en passiva. Bij de verwerking van de rentelasten wordt rekening gehouden met de verantwoorde transactiekosten op de ontvangen leningen.

## B2 BALANS NA RESULTAATBESTEMMING PER 31 DECEMBER 2022

	2022		2021	
	€	€	€	€
<b>ACTIVA</b>				
<b>Vaste activa</b>				
<b>Materiële vaste activa</b>				
Gebouwen	3.002.598		2.554.838	
Inventaris	5.907.462		5.017.314	
Leermiddelen	544.325		583.277	
Vervoermiddelen	9.534		9.534	
		9.463.919		8.164.963
<b>Financiële vaste activa</b>				
Effecten		2.065.944		2.122.850
<b>Vlottende activa</b>				
Ministerie van OCW	530.196		3.198.145	
Debiteuren	349.117		972.991	
Overige vorderingen en overlopende activa	<u>1.671.526</u>		<u>874.594</u>	
		2.550.839		5.045.730
<b>Effecten</b>		564.305		520.365
<b>Liquide middelen</b>		15.617.869		11.601.032
		<u><u>30.262.876</u></u>		<u><u>27.454.940</u></u>

## B2 BALANS NA RESULTAATBESTEMMING PER 31 DECEMBER 2022

	2022		2021	
	€	€	€	€
<b>PASSIVA</b>				
<b>Eigen Vermogen</b>				
Algemene reserve	8.038.373		9.350.596	
Bestemmingsreserve	6.948.709		5.536.115	
		14.987.082		14.886.711
<b>Voorzieningen</b>				
Onderhoudsvoorziening	2.749.272		3.728.678	
Personele voorziening	1.568.342		1.408.322	
		4.317.614		5.137.000
<b>Kortlopende schulden</b>				
Crediteuren	1.503.389		1.077.687	
Belastingen en premies sociale verzekeringen	2.921.285		2.271.524	
Pensioenen	775.271		755.681	
Overige schulden en overlopende passiva	5.758.235		3.326.337	
		10.958.180		7.431.229
		30.262.876		27.454.940

### B3 STAAT VAN BATEN EN LASTEN 2022

	Realisatie 2022	Begroting 2022	Realisatie 2021
	€	€	€
<b>Baten</b>			
(Rijks)bijdragen OCW	75.502.453	67.269.042	67.183.046
Overige overheidsbijdragen	561.667	430.000	1.575.728
Overige baten	1.913.236	1.442.753	1.611.441
<b>Totaal baten</b>	<b>77.977.356</b>	<b>69.141.795</b>	<b>70.370.216</b>
<b>Lasten</b>			
Personele lasten	64.956.314	58.451.628	58.078.259
Afschrijvingen	1.553.904	1.380.796	1.235.675
Huisvestingslasten	4.931.945	4.177.571	4.779.792
Overige instellingslasten	2.510.549	2.040.694	1.462.655
Leermiddelen (PO)	3.693.897	3.253.459	3.066.637
<b>Totaal lasten</b>	<b>77.646.609</b>	<b>69.304.148</b>	<b>68.623.019</b>
<b>Operationeel resultaat</b>	<b>330.747</b>	<b>-162.353</b>	<b>1.747.197</b>
<b>Financiële baten en lasten</b>			
Financiële baten	33.005	75.000	63.356
Financiële lasten	-263.381	-39.000	-149.939
<b>Financiële baten en lasten</b>	<b>-230.376</b>	<b>36.000</b>	<b>-86.583</b>
<b>Resultaat</b>	<b>100.371</b>	<b>-126.353</b>	<b>1.660.613</b>



## B4 KASSTROOMOVERZICHT 2022

Het onderstaande kasstroomoverzicht is opgesteld volgens de indirecte methode. Hierbij wordt het exploitatieresultaat als uitgangspunt genomen, waarop vervolgens correcties worden aangebracht voor verschillen tussen opbrengsten en ontvangsten en kosten en uitgaven.

	2022		2021	
	€	€	€	€
<b>Kasstroom uit operationele activiteiten</b>				
Operationeel resultaat		330.747		1.747.197
Aanpassingen voor:				
Overige mutaties eigen vermogen		0		0
Afschrijvingen	1.306.509		1.224.828	
Mutatie voorziening	<u>-819.387</u>		<u>481.602</u>	
		487.122		1.706.430
Veranderingen in vlottende middelen:				
Vorderingen	2.494.891		1.034.799	
Effecten	-43.940		74.172	
Kortlopende schulden	<u>3.526.951</u>		<u>10.215</u>	
		5.977.902		1.119.186
Kasstroom uit bedrijfsoperaties		<u>6.795.771</u>		<u>4.572.813</u>
Financiële baten	33.005		63.356	
Financiële lasten	<u>-263.381</u>		<u>-149.939</u>	
		-230.376		-86.583
Kasstroom uit operationele activiteiten		<u>6.565.395</u>		<u>4.486.229</u>
<b>Kasstroom uit investeringsactiviteiten</b>				
(Des)Investerings in materiële vaste activa	-2.605.464		-2.133.210	
(Des)Investerings in financiële vaste activa	<u>56.906</u>		<u>335.090</u>	
		-2.548.559		-1.798.120
<b>Kasstroom uit financieringsactiviteiten</b>				
Mutaties kredietinstellingen	0		0	
Muaties overige langlopende schulden	<u>0</u>		<u>0</u>	
		0		0
Mutatie liquide middelen		<u><u>4.016.837</u></u>		<u><u>2.688.109</u></u>
Beginstand liquide middelen	11.601.032		8.912.923	
Mutatie liquide middelen	<u>4.016.837</u>		<u>2.688.109</u>	
Eindstand liquide middelen		<u><u>15.617.869</u></u>		<u><u>11.601.032</u></u>

## B5 TOELICHTING OP DE ONDERSCHIEDEN POSTEN VAN DE BALANS PER 31 DECEMBER 2022

### ACTIVA

#### VASTE ACTIVA

	31-12 2022	31-12 2021
	€	€
<b>Materiële vaste activa</b>		
Gebouwen	3.002.598	2.554.838
Inventaris	5.907.462	5.017.314
Leermiddelen (PO)	544.325	583.277
Vervoermiddelen	9.534	9.534
Totaal materiële vaste activa	9.463.919	8.164.963

	Bedrijfs gebouwen en - terreinen	Inventaris	Leer- middelen (PO)	Vervoer- middelen	Totaal
	€	€	€	€	€
<i>Boekwaarde 31-12-2021</i>	2.554.838	5.017.314	583.277	9.534	8.164.963
Aanschafwaarde	3.376.587	11.730.127	2.614.744	37.410	17.758.868
Cumulatieve afschrijvingen	-821.749	-6.712.813	-2.031.466	-27.876	-9.593.904
Boekwaarde 31-12-2021	2.554.838	5.017.314	583.277	9.534	8.164.964
<i>Mutaties</i>					
Investeringen	713.536	1.975.741	163.520	0	2.852.797
Afschrijvingen	-201.678	-936.202	-168.629	0	-1.306.509
Desinvesteringen	-72.135	-2.710.310	-1.353.104	-15.410	-4.150.959
Afschrijving desinvesteringen	8.037	2.560.919	1.319.260	15.410	3.903.626
<i>Boekwaarde 31-12-2022</i>	3.002.598	5.907.462	544.325	9.534	9.463.919
Aanschafwaarde	4.017.988	10.995.558	1.425.160	22.000	16.460.706
Cumulatieve afschrijvingen	-1.015.390	-5.088.096	-880.835	-12.466	-6.996.787
Boekwaarde 31-12-2022	3.002.598	5.907.462	544.325	9.534	9.463.919

#### Afschrijvingstermijnen

Gebouwen	10 tot 30 jaar
Inventaris	10 tot 25 jaar
ICT hardware ( onderdeel van inventaris )	5 tot 10 jaar
Leermiddelen	8 jaar
Vervoermiddelen	5 jaar
Overig	5 tot 30 jaar

## VASTE ACTIVA (VERVOLG)

	31-12 2022	31-12 2021
	€	€
<b>Financiële vaste activa</b>		
Effecten	2.065.944	2.122.850
Totaal financiële vaste activa	<u>2.065.944</u>	<u>2.122.850</u>
<b>Effecten</b>		
Rabobank Port. 33288135	2.065.944	2.122.850
	<u>2.065.944</u>	<u>2.122.850</u>

Rabobank Port. 33288135

De nominale waarde van de effecten bedraagt € 2.800.000. Het bestuur verwacht (in principe) niet dat de effecten tot einde van de looptijd worden aangehouden. Derhalve zijn de effecten gewaardeerd op reële waarde.

Boekwaarde effecten per	31-12-2021	€ 2.626.686
Boekwaarde effecten korte termijn per	31-12-2021	<u>-€ 503.836</u>
Boekwaarde effecten lange termijn per	31-12-2021	€ 2.122.850
Aankoop effecten		€ 717.372
Verkoop effecten		€ 3.836
(On)gerealiseerd koersresultaat		<u>-€ 229.464</u>
Boekwaarde effecten per	31-12-2022	€ 2.614.594
Boekwaarde effecten korte termijn per	31-12-2022	<u>-€ 548.650</u>
Boekwaarde effecten lange termijn per	31-12-2022	<u>€ 2.065.944</u>

Fonds	Rente%	Rating	boekwaarde = beurswaarde 2021	boekwaarde = beurswaarde 2022	VERKOCHT in 2022
ABN AMRO 2016/2022	0,625%	AA	€ 200.914		€ 200.000
Aegon 2017/2024	0,375%	AAA	€ 202.808	€ 188.946	
Agence Francaise 2014/2024	1,375%	AA	€ 104.523	€ 98.884	
BNP Paribas 2014/2024	2,375%	A	€ 105.772	€ 98.828	
Caisse Francaise Fin Loc 2020/2030	0,010%	AA	€ 294.489	€ 234.159	
Duitsland 2011-2022	2,000%	AAA	€ 150.000		€ 150.000
Duitsland 2017-2027	0,250%	AAA	€ 103.585	€ 91.231	
Duitsland 2018-2028	0,250%			€ 132.396	
EFSF MTN 2012-2022	2,250%	AA	€ 152.922		€ 150.000
Finland 2009/2025	4,000%			€ 154.211	
Frankrijk 2013-2024	2,250%	AA	€ 160.125	€ 148.725	
Frankrijk 2015/2025	0,500%			€ 141.930	
Luxembourg 2013-2023	2,125%	AAA	€ 156.087	€ 149.678	
Nederland 2013-2023	1,750%	AAA	€ 155.595	€ 149.235	
Nederland 2017-2027	0,750%	AAA	€ 106.200	€ 91.650	
Nederland 2020/2030	0,000%			€ 121.290	
Nordea Bank AB 2016/2023	1,000%	AA	€ 101.541	€ 99.829	
NRW Bank 2016/2026	0,375%	AA	€ 101.938	€ 90.052	
OEBB Infrastructur 2011/2026	3,500%	AA	€ 175.059	€ 151.686	
Oostenrijk 2015/2025	1,200%			€ 143.580	
OP Corp Bank 2019/2024	0,375%	AA	€ 101.108	€ 96.636	
OP Corp Bank 2020/2027	0,100%	AA	€ 98.509	€ 83.730	
Rabobank MTN 2013-2023	2,375%	A	€ 155.513	€ 149.909	
<b>TOTAAL FIN. VASTE ACTIVA</b>			<u>€ 2.626.686</u>	<u>€ 2.614.594</u>	<u>€ 500.000</u>
Rabobank rek. nr. 3021.26.414			€ 398.288	€ 196.475	

**VLOTTENDE ACTIVA**

	31-12 2022	31-12 2021
	€	€
<b>Vorderingen</b>		
Ministerie van OCW	530.196	3.198.145
Debiteuren	349.117	972.991
<i>Overige vorderingen</i>		
Voorschotten / Kasbetalingen	0	1.248
Lopende huisvestingsprojecten	472.315	0
Nog te ontvangen borg	0	0
Nog te ontvangen schadegelden	395.800	258.588
Nog te ontvangen inkomsten SWV	0	0
Nog te ontvangen inkomsten	0	58.891
Nog te factureren inkomsten	80.805	2.405
Nog te factureren detachering	30.626	59.400
Nog te ontvangen transitievergoedingen	0	9.969
Overige vorderingen	2.818	0
Totaal overige vorderingen	982.364	390.502
<i>Overige overlopende activa</i>		
Vooruitbetaalde kosten	689.162	484.092
Debiteuren transitoria	0	0
Totaal overlopende activa	689.162	484.092
<b>Totaal overige vorderingen en overlopende activa</b>	<b>2.020.643</b>	<b>1.847.585</b>

De vordering ministerie van OCW is in 2022 beduidend lager als gevolg van een wijziging in de bekostigingssystematiek. Voor onze stichting heeft dit een negatief effect van € 3.360.000.

De post debiteuren in 2021 bestond voor ruim € 710.000 uit nog te ontvangen subsidies van gemeente Echt-Susteren en gemeente Sittard-Geleen.

De vordering i.v.m. lopende huisvestingsprojecten betreft de verbouwing van KC Sittard.

Na afloop van het project zullen deze kosten geactiveerd worden.

De nog te ontvangen schadegelden betreffen grotendeels alle kosten die gemaakt zijn minus alle voorschotten rondom de waterschade bij Basisschool in 't Park in Susteren.

De schadeuitkering van de verzekeraar is ontvangen. Over het resterende bedrag zijn we in gesprek met de gemeente Echt-Susteren. De ontvangst van de volledige vordering is onzeker.

## VLOTTENDE ACTIVA (VERVOLG)

	2022	2021
	€	€
<b>Effecten</b>		
Kortlopende effecten	548.650	503.836
Opgelopen rente	15.655	16.529
Totaal effecten	<u>564.305</u>	<u>520.365</u>
 <b>Liquide middelen</b>		
Rekening-couranten bestuur	9.380.763	5.069.347
Bankrekeningen scholen	115.332	1.299.453
Spaarrekeningen	6.114.640	5.221.229
Kas Bestuur	27	520
Kas scholen	7.107	10.484
Kruisposten	0	0
Totaal liquide middelen	<u>15.617.869</u>	<u>11.601.032</u>

## PASSIVA

	2022	2021
	€	€
<b>Eigen Vermogen</b>		
Algemene Reserve	8.038.373	9.350.596
Bestemmingsreserve	6.948.709	5.536.115
Totaal eigen vermogen	14.987.082	14.886.711

	Saldo 31-12-2021	Bestemming resultaat	Overige mutaties	Saldo 31-12-2022
	€	€	€	€
Algemene Reserve	9.350.596	-1.312.223	0	8.038.373
<b>Bestemmingsreserves publiek</b>				
Bestemmingsreserve sociaal statuut	503.851	0	0	503.851
Bestemmingsreserve verduurzaming	1.928.746	0	0	1.928.746
Bestemmingsreserve NPO	1.832.995	1.780.372	0	3.613.367
Bestemmingsreserve extra handen in de klas	352.642	-352.642	0	0
<b>Totaal bestemmingsreserves publiek</b>	<b>4.618.234</b>	<b>1.427.730</b>	<b>0</b>	<b>6.045.964</b>
<b>Bestemmingsreserves privaat</b>				
Reserve niet-subsidiabel	917.881	-15.136	0	902.745
<b>Totaal bestemmingsreserves privaat</b>	<b>917.881</b>	<b>-15.136</b>	<b>0</b>	<b>902.745</b>
<b>Totaal bestemmingsreserves</b>	<b>5.536.115</b>	<b>1.412.594</b>	<b>0</b>	<b>6.948.709</b>
<b>Totaal eigen vermogen</b>	<b>14.886.711</b>	<b>100.371</b>	<b>0</b>	<b>14.987.082</b>

De algemene reserves bestaan uit algemene schoolreserves en de bestuursreserve.

De bestemmingsreserve sociaal statuut is gevormd vanaf de fusie die heeft geleid tot Kindante om de aanloopkosten die horen bij een reorganisatie te financieren.

De bestemmingsreserve verduurzaming is gevormd om toekomstige verduurzamingstrajecten op het gebied van onderwijs, personeel en gebouwelijk vorm te geven.

De bestemmingsreserve NPO is gevormd als gevolg van het Nationaal Programma Onderwijs en betreft de niet ingezette middelen om in de toekomst activiteiten in het kader van NPO te financieren.

De bestemmingsreserve extra handen in de klas is gevormd vanuit de subsidie extra handen in de klas om nieuwe medewerkers in de functie van onderwijsassistente en leraarondersteuner aan te trekken.

De bestemmingsreserve niet-subsidiabel is gevormd met als doel de kosten van toekomstige buitenschoolse activiteiten op te vangen.

## PASSIVA (VERVOLG)

	2022	2021
	€	€
<b>Voorzieningen</b>		
Onderhoudsvoorziening	2.749.272	3.728.678
Voorziening langdurig zieken	775.795	625.795
Voorziening jubilea	792.547	782.527
Totaal voorzieningen	4.317.614	5.137.000

	Saldo 31-12-2021	Dotatie 2022	Onttrekking 2022	Saldo 31-12-2022
	€	€	€	€
Onderhoudsvoorziening	3.728.678	1.000.000	1.979.406	2.749.272
Voorziening langdurig zieken	625.795	150.000	0	775.795
Voorziening jubilea	782.527	123.476	113.456	792.547
Totaal voorzieningen	5.137.000	1.273.476	2.092.862	4.317.614

Onderhoudsvoorziening: in 2022 hebben er, conform de onderhoudsplanning, veel onttrekkingen plaatsgevonden.

	Kortlopend deel < 1 jaar	Langlopend deel > 1 jaar	Totaal
	€	€	€

## Onderverdeling voorzieningen

Onderhoudsvoorziening	1.000.000	1.749.272	2.749.272
Voorziening landurig zieken	678.958	96.837	775.795
Voorziening jubilea	70.213	722.334	792.547
Totaal voorzieningen	1.749.171	2.568.443	4.317.614

**PASSIVA (VERVOLG)**

	2022	2021
	€	€
<b>Kortlopende schulden</b>		
Crediteuren	1.503.389	1.077.687
Belastingen en premies sociale verzekeringen	2.921.285	2.271.524
Pensioenen	775.271	755.681
Nog te besteden subsidiemiddelen	2.491.073	331.045
Lening gemeente duurzaamheidsmaatregelen	126.462	0
Spaarverlof	45.013	39.920
Netto salaris	21.707	13.786
Uitkering WIA/WGA	14.554	28.821
Reservering VU	2.051.523	1.783.528
Reservering bindingstoelage	187.471	0
Totaal Overige schulden	<u>4.937.803</u>	<u>2.197.100</u>
<i>Overlopende passiva</i>		
Vooruitontvangen bedragen	515.320	373.244
Overlopende passiva	305.112	755.994
Totaal overlopende passiva	<u>820.432</u>	<u>1.129.238</u>
<b>Totaal overige schulden en overlopende passiva</b>	<b>5.758.235</b>	<b>3.326.337</b>

De post nog te besteden subsidiemiddelen 2022 bestaat voornamelijk uit nog te besteden subsidies:

- doelgroeparrangementen (€ 1.175.000),
- voorlopers school en omgeving (€ 600.000)
- regionale aanpak personeelstekort (RAP) (€ 270.000)
- expertisedeling nieuwkomers (110.000)



## Model G: Geormerkte doelsubsidie OCW

### G1. Subsidies zonder verrekeningsclausule

#### Subsidie voor studieverlof

Toewijzing kenmerk	Datum berekening	Bedrag toewijzing	Ontvangen t/m verslagjaar	Prestatie afgerond
		€	€	
DL/B/110284-1278261-1	22-aug-22	19.799	19.799	ja
DL/B/110284-1278977-1	22-aug-22	12.374	12.374	ja
DL/B/110284-1278011-1	22-aug-22	8.507	8.507	ja
DL/B/110284-1278550-1	22-aug-22	9.900	9.900	ja
DL/B/110284-1278587-1	22-aug-22	18.562	18.562	ja
		<u>69.142</u>	<u>69.142</u>	

#### Regeling school en omgeving

Toewijzing kenmerk	Datum berekening	Bedrag toewijzing	Ontvangen t/m verslagjaar	Prestatie afgerond
		€	€	
RSOV22013	5-12-2022	599.318	599.318	Onderhanden

#### Subsidie Regionale aanpak personeelstekort onderwijs

Toewijzing kenmerk	Datum berekening	Bedrag toewijzing	Ontvangen t/m verslagjaar	Prestatie afgerond
		€	€	
RAP/220015	28-7-2022	287.051	287.051	Onderhanden

#### Subsidieregeling Extra hulp voor de klas tweede tijdvak

Toewijzing kenmerk	Datum berekening	Bedrag toewijzing	Ontvangen t/m verslagjaar	Prestatie afgerond
		€	€	
EHK21072	5-8-2021	2.777.472	2.777.472	ja

### G2. Subsidies met verrekeningsclausule

#### G2.A Aflopend per ultimo verslagjaar

Niet van toepassing

#### G2.B Doorlopend tot in een volgend verslagjaar

Niet van toepassing

## B6 NIET UIT DE BALANS BLIJKENDE VERPLICHTINGEN

### Meerjarige financiële verplichtingen

#### *Huurovereenkomst Dr. Nolenslaan 136-138, Sittard*

Dit betreft een huurovereenkomst met Hatulek Beleggingen B.V. voor het pand gelegen aan de Dr. Nolenslaan 136-138 te Sittard. De ingangsdatum van het contract is 1 juli 2017 en het contract heeft een looptijd van 5 jaar, en is verlengd met nog eens 5 jaar. De huurverplichting bedraagt per jaar € 68.750.

#### *Huurovereenkomst Eloystraat 1B, Geleen*

Dit betreft een huurovereenkomst met Stichting Woonpunt voor het pand gelegen aan de Eloystraat 1B te Geleen. De ingangsdatum van het contract is 1 januari 2021 en is aangegaan voor een periode van één jaar, waarna de overeenkomst is overgegaan tot een overeenkomst voor onbepaalde tijd. De huurverplichting bedraagt € 54.000 per jaar, de kosten worden volledig vergoed door de gemeente.

#### *Bankgarantie*

Inzake bovengenoemde huurovereenkomst is een bankgarantie afgegeven ten bedrage van € 16.175

#### *Schoonmaakcontracten*

Per 1 maart 2018 is er een overeenkomst ten aanzien van schoonmaakdienstverlening en glasbewassing aangegaan met Asito B.V. Het contract heeft een looptijd van 3 jaar, met een verlengingsmogelijkheid van drie keer één jaar. Kindante heeft gebruik gemaakt van de tweede verlengingsmogelijkheid. De jaarlast bedraagt € 1.106.332.

#### *Overeenkomst bedrijfsartsen*

Dit betreft een overeenkomst ten aanzien van advisering en ondersteuning conform de verplichtingen voortvloeiende uit de Arbeidsomstandigheden en de Wet Verbetering Poortwachter alsmede de daaruit voortvloeiende taken in het kader van Arbo-en Verzuimbeleid. De overeenkomst is aangegaan met Bedrijfsartsenmaatschappij ZON en is in werking getreden op 1 januari 2019 voor de duur van 2 jaar. Vanaf 1 januari 2021 geldt de overeenkomst voor onbepaalde duur. De verplichting bestaat uit een afname van 20 uur per week, met uitzondering van de schoolvakanties. De jaarlast bedraagt ± € 125.000.

#### *Leveringsovereenkomst elektra en gas*

Per 1 januari 2019 zijn wij aangesloten bij Inkoopcollectief voor energie met een raamovereenkomst afgesloten door Pro Mereor. De oorspronkelijke looptijd van het inkoopcollectief was 1 januari 2016 tot en met 31 december 2019. De opvolgende looptijd is van 1 januari 2020 tot en met 31 december 2023. De jaarlast bedraagt ± € 2.000.000.

#### *Overeenkomst multifunctionele print- en kopieerapparatuur*

Dit betreft een huurcontract voor print- en kopieerapparatuur met Canon Nederland N.V. Het contract is ingegaan op 1 december 2022 en eindigt van rechtswege op 30 november 2028 met een éézijdige optionele verlengingsmogelijkheid van één keer één jaar. Iedere verlenging eindigt na één jaar van rechtswege. De jaarlast bedraagt ± € 42.000 (excl. afdrukken).

Overeenkomst ICT beheer met Unilogic B.V.

Dit betreft een overeenkomst voor ICT beheer met Unilogic B.V.

Het contract is ingegaan per 1 juli 2019 en Kindante heeft gebruik gemaakt van de tweede verlengingsoptie, waarvan de overeenkomst tot 30-6-2023 loopt.

De jaarlast bedraagt ± € 10.000.

#### *Overeenkomst Onderwijs Leermiddelen Pakket*

Dit betreft een overeenkomst voor de levering van Onderwijs Leermiddelen met Heutink

Primair Onderwijs BV per 1 maart 2018

Kindante heeft een overeenkomst afgesloten voor een periode van twee jaar, met een eenzijdige optionele verlengingsmogelijkheid van twee keer 1 jaar. Kindante heeft gebruik gemaakt van deze optionele verlengingsmogelijkheden.

Vanwege COVID-19 heeft Kindante de aanbesteding met 1 jaar uitgesteld, en een overeenkomst voor 1 jaar afgesloten met Heutink Primair Onderwijs BV tot 1 maart 2023.

De aanbesteding is opgestart. De jaarlast bedraagt € 764.000.

#### *TRO Overeenkomst ICT apparatuur*

Met Econocom is een TRO overeenkomst aangegaan voor diverse ICT apparatuur, ingangsdatum 1-10-2019 voor een periode van 48 maanden.

De jaarlijkse verplichting bedraagt € 471.700.

#### *Voorziening Duurzame Inzetbaarheid*

Er is geen voorziening gevormd voor de uren duurzame inzetbaarheid in het kader van de cao PO 2014/2015. Binnen Kindante wordt hier momenteel geen gebruik van gemaakt.

#### *Inspectiebezoek 2020*

Na het inspectiebezoek in 2020 is door de Inspectie van het Onderwijs een onderzoek gestart naar de rechtmatigheid van een deel van de ontvangen bekostiging van de scholen (V)SO Xaverius (04EP) en SBO de Blinker (02RS).

Uiteindelijk heeft dit geresulteerd in een definitief rapport (nr. 27478973) van de directie Rekenschap en Juridische Zaken inclusief de zienswijze van het bestuur van Kindante op 29 april 2021. Vervolgens heeft het bestuur van Kindante op 6 augustus 2021 een brief van de Inspectie ontvangen met het voornemen van een terugvordering van € 568.720,79, vanwege vermeende onrechtmatig verkregen bekostiging.

Kindante heeft aangegeven de terugvordering volledig te betwisten en heeft besloten een jurist in te schakelen.

Op 8 november 2021 heeft de jurist de zienswijze van Kindante aangereikt aan de Inspectie van het Onderwijs. In 2022 heeft de jurist nog bij de Inspectie geïnformeerd naar de stand van zaken, maar is er nog geen reactie ontvangen.

Over de uitkomst van dit dispuut kunnen we momenteel nog geen uitspraak doen, waardoor geen feitelijke verplichting in de jaarrekening is opgenomen. Kindante ziet te uitkomst met vertrouwen tegemoet.

## **B7 OVERZICHT VERBONDEN PARTIJEN**

### *Samenwerkingsverband Passend Onderwijs Westelijke Mijnstreek PO 3104*

Stichting Samenwerkingsverband Passend Onderwijs PO Westelijke Mijnstreek (31.04) is feitelijk gevestigd op de Eloystraat 1a, 6166 XM te Geleen en is ingeschreven bij het handelsregister onder nummer 59095334 (stichting)  
Openbaar bestuur op het gebied van gezondheidszorg en onderwijs.

### *Samenwerkingsverband Passend Onderwijs Midden-Limburg PO 3102*

SWV PO 31-02 Midden Limburg is feitelijk gevestigd op de In de Neerakker 2 6093 JE te Heythuysen en is ingeschreven bij het handelsregister onder nummer 59064447 (Stichting) Dienstverlening voor het onderwijs.

### *Samenwerkingsverband Passend Onderwijs Westelijke Mijnstreek VO 3104*

Stichting Samenwerkingsverband Passend Onderwijs VO Westelijke Mijnstreek VO-31-04 is feitelijk gevestigd op de Bradleystraat 25, 6135CV te Sittard en is ingeschreven bij het handelsregister onder nummer 14074046 (stichting)  
Steunfondsen (niet op het gebied van welzijnszorg).

### *Samenwerkingsverband Passend Onderwijs Midden-Limburg VO 3102*

Stichting Samenwerkingsverband Passen Onderwijs VO/VSO 31.02 is feitelijk gevestigd op de Jagerstraat 6, 6042 KA te Roermond en is ingeschreven bij het handelsregister onder nummer 60139013 (stichting)  
Overkoepelende organen en samenwerkings- en adviesorganen (niet op het gebied van gezondheids- en welzijnszorg).

**B8 TOELICHTING OP DE ONDERSCHIEDEN POSTEN VAN DE STAAT VAN BATEN EN LASTEN 2022**

	Realisatie 2022	Begroting 2022	Realisatie 2021
	€	€	€
<b>(Rijks)bijdragen Ministerie van OCW</b>			
(Normatieve) rijksbijdrage Ministerie van OCW	54.024.114	47.703.253	47.630.206
Rijksbijdragen MI	7.531.745	7.536.766	7.262.558
Rijksbijdragen P&A-beleid	10.153.951	8.793.982	8.339.557
Rijksbijdragen prestatiebox/professionalisering	927.704	791.484	1.109.657
Rijksbijdragen overig	55.000	0	0
Ontvangen doorbetalingen Rijksbijdrage SWV	2.809.939	2.443.557	2.841.070
<b>Totaal (rijks) bijdrage Ministerie van OCW</b>	<b>75.502.453</b>	<b>67.269.042</b>	<b>67.183.046</b>

De rijksbijdragen van het ministerie van OCW vielen in 2022 hoger uit dan begroot, voornamelijk door de compensatie van de salariskosten conform CAO 2022

<b>Overige overheidsbijdragen</b>			
Overige overheidsbijdragen	561.667	430.000	1.575.728
<b>Totaal overige overheidsbijdragen</b>	<b>561.667</b>	<b>430.000</b>	<b>1.575.728</b>

In 2021 is een bedrag van € 1.235.000 vrijgevallen van de subsidieregeling "Extra hulp voor de klas".

<b>Overige baten</b>			
Overige vergoedingen personeel	817.677	490.700	542.787
Inkomsten uit detachering	359.697	372.500	676.516
Verhuur onroerende zaken	320.413	359.049	332.915
Bijdrage niet subsidiabel	284.793	220.504	59.073
Overige	130.656	0	150
<b>Totaal overige baten</b>	<b>1.913.236</b>	<b>1.442.753</b>	<b>1.611.441</b>

<b>Personele lasten</b>			
Lonen en salarissen	59.367.114	52.662.799	53.706.026
Overige personele lasten	6.107.833	6.396.712	5.044.470
Subtotaal	65.474.947	59.059.511	58.750.496
Participatiefonds eigen bijdrage	33.815	0	0
Uitkeringen (-/-)	-552.448	-607.883	-672.237
<b>Totaal personele lasten</b>	<b>64.956.314</b>	<b>58.451.628</b>	<b>58.078.259</b>

De lonen en salarissen zijn voornamelijk toegenomen als gevolg van een stijging van de CAO lonen in 2022 en extra inzet in het kader van de aanvullende subsidietrajecten, werkdrukvermindering en het NPO.

	Realisatie 2022	Begroting 2022	Realisatie 2021
	€	€	€
<i>Uitsplitsing</i>			
Brutolonen en salarissen	45.791.039	39.931.925	40.173.781
Sociale lasten	6.117.157	6.610.568	5.561.927
Premies vervangingsfonds/participatiefonds	627.900	971.502	1.231.896
Pensioenpremies	6.831.018	5.148.804	6.738.423
<u>Lonen en salarissen</u>	<u>59.367.114</u>	<u>52.662.799</u>	<u>53.706.026</u>
Dotaties personele voorzieningen	273.476	450.000	177.226
Personeel niet in loondienst	3.288.942	3.592.926	2.529.692
Overig	2.545.415	2.353.786	2.337.552
<u>Overige personele lasten</u>	<u>6.107.833</u>	<u>6.396.712</u>	<u>5.044.470</u>

In 2022 is er voor ruim € 500.000 extern personeel ingehuurd uit de door het ministerie van OCW beschikbaar gestelde NPO gelden.

#### Personeel formatie

	2022	2021
	Fte	Fte
DIR	29,01	28,29
OP	517,53	523,39
OOP	199,18	184,52
Bovenschools	28,56	25,60
<b>Totaal</b>	<b>774,28</b>	<b>761,80</b>

De bruto FTE 's bij het bevoegd gezag hebben betrekking op het gemiddelde aantal werkzame medewerkers gedurende het boekjaar. De totale personeelsbezetting is bijvoorbeeld inclusief eigen medewerkers die werkzaam zijn voor projecten en exclusief externe inhuur. Bovenstaand overzicht is inclusief vervangers.

	2022	2022	2021
	€	€	€
<b>Afschrijvingen</b>			
Gebouwen	201.678	267.889	174.204
Inventaris en apparatuur	936.202	901.517	852.486
OLP	168.692	211.390	198.138
Vervoermiddelen	0	0	0
Verschil op afschrijvingen	0	0	-2.882
Boekresultaten	247.332	0	13.729
<b>Totaal afschrijvingen</b>	<b>1.553.904</b>	<b>1.380.796</b>	<b>1.235.675</b>

#### Huisvestingslasten

Huur	185.743	129.608	164.362
Dotatie onderhoudsvoorziening	1.086.000	1.000.000	1.408.265
Energie en water	1.259.735	1.000.685	1.176.543
Schoonmaakkosten	1.343.091	1.301.625	1.319.685
Heffingen	118.541	122.979	93.203
Tuinonderhoud	113.710	106.674	109.239
Klein onderhoud en exploitatie	825.125	516.000	508.494
<b>Totaal huisvestingslasten</b>	<b>4.931.945</b>	<b>4.177.571</b>	<b>4.779.792</b>

#### Overige instellingslasten

Administratie en beheer*	724.789	537.233	604.943
Telefoon-en portokosten e.d.	29.254	30.637	28.443
Bestedingen niet subsidiabel	269.657	216.504	134.864
Culturele vorming	120.348	166.305	-17.071
Tussenschoolse opvang	12.101	53.650	8.086
Medezeggenschapsraad	18.391	25.990	13.057
Verzekeringen	32.062	30.142	29.988
Schoolzwemmen	6.266	10.000	-3.905
Overige instellingslasten	1.297.681	970.233	664.251
<b>Totaal overige instellingslasten</b>	<b>2.510.549</b>	<b>2.040.694</b>	<b>1.462.655</b>

\* Hierin is opgenomen aan accountantshonoraria:

Voor het onderzoek van de jaarrekening	34.593		34.739
Voor andere controleopdrachten	3.865		4.041
Voor andere niet-controlediensten	4.861		7.907
	<b>43.319</b>		<b>46.687</b>

	<u>2022</u>	<u>2022</u>	<u>2021</u>
	€	€	€
<b>Leermiddelen (PO)</b>			
OLP	1.929.011	1.339.300	1.382.178
ICT	1.764.886	1.914.159	1.684.459
<b>Totaal leermiddelen (PO)</b>	<u>3.693.897</u>	<u>3.253.459</u>	<u>3.066.637</u>

De kosten voor leermiddelen zijn in 2022 toegenomen als gevolg van een inhaalslag t.o.v. 2021 (Covid-19) in combinatie met een prijsstijging bij de leveranciers.

### Financiële baten en lasten

#### Financiële baten

Rente opbrengsten	33.005	75.000	63.356
Opbrengsten beleggingen	0	0	0
Incassorente	0	0	0
(On)gerealiseerd koersverschil	0	0	0
<b>Totaal financiële baten</b>	<u>33.005</u>	<u>75.000</u>	<u>63.356</u>

#### Financiële lasten

Rente kosten	0	-39.000	0
(On)gerealiseerd koersverschil	-263.381	0	-149.939
<b>Totaal financiële lasten</b>	<u>-263.381</u>	<u>-39.000</u>	<u>-149.939</u>

### Analyse resultaat

Voor een nadere toelichting op het resultaat wordt verwezen naar het onderdeel financiën in het bestuursverslag.



## B8 WNT-verantwoording Stichting Kindante 2022

De WNT is van toepassing op Stichting Kindante. Het voor Stichting Kindante toepasselijke bezoldigingsmaximum is in 2022 € 183.000 (Klasse E). Het totaal aantal complexiteitspunten voor Stichting Kindante is 13 (zie onderstaande berekening).

### 1. Bezoldiging topfunctionarissen

#### 1a. Leidinggevende topfunctionarissen met dienstbetrekking en leidinggevende topfunctionarissen zonder dienstbetrekking vanaf de 13e maand van de functievervulling

*Leidinggevende topfunctionarissen met dienstbetrekking en leidinggevende topfunctionarissen zonder dienstbetrekking vanaf de 13e maand van de functievervulling inclusief degenen die op grond van hun voormalige functie nog 4 jaar als topfunctionaris worden aangemerkt.*

<b>Gegevens 2022</b>		
Bedragen x € 1	Dhr. Drs. P.J. Lemmens	Mevr. Drs. T.A.M. Hoogstraten
Functiegegevens	Voorzitter College van Bestuur	Lid College van Bestuur
Aanvang en einde functievervulling in 2022	1/1 - 31/12	1/1 - 31/12
Omvang dienstverband (in fte)	1,00	1,00
Dienstbetrekking	ja	ja
<b>Bezoldiging</b>		
Beloning plus belastbare onkostenvergoedingen	151.331	137.832
Beloningen betaalbaar op termijn	27.960	22.801
<i>Subtotaal</i>	179.291	160.633
<b>Individueel WNT-maximum</b>		
-/- onverschuldigd betaald bedrag	0	0
<b>Bezoldiging</b>	179.291	160.633

Het bedrag van de overschrijding en de reden waarom de overschrijding al dan niet is toegestaan

n.v.t. n.v.t.

Toelichting op de vordering wegens onverschuldigde betaling

n.v.t. n.v.t.

<b>Gegevens 2021</b>		
Bedragen x € 1	Dhr. Drs. P.J. Lemmens	Mevr. Drs. T.A.M. Hoogstraten
Functiegegevens	Voorzitter College van Bestuur	Lid College van Bestuur
Aanvang en einde functievervulling in 2021	1/1 - 31/12	1/10 - 31/12
Omvang dienstverband (in fte)	1,00	1,00
Dienstbetrekking	ja	ja
<b>Bezoldiging</b>		
Beloning plus belastbare onkostenvergoeding	142.952	129.124
Beloningen betaalbaar op termijn	32.665	21.935
<i>Subtotaal</i>	175.617	151.059
<b>Individueel toepasselijk bezoldigingsmaximum</b>		
<b>Bezoldiging</b>	175.617	151.059

### 1c Toezichthoudende topfunctionarissen

<b>Gegevens 2022</b>					
Bedragen x € 1	Dhr. Drs. A.M.J. Mans	Mevr. J.P. Pijls	Dhr. Drs. J.J.M. Gijzen	Mevr. Drs. A.M. Bijl	Dhr. G.J.A. Mertens
Functiegegevens	Voorzitter Raad van Toezicht	Lid Raad van Toezicht	Lid Raad van Toezicht	Lid Raad van Toezicht	Lid Raad van Toezicht
Aanvang en einde functievervulling in 2022	01/01 - 31/12	01/01 - 31/12	01/01 - 31/12	01/01 - 31/12	01/01 - 31/12
<b>Bezoldiging</b>					
Bezoldiging	10.900	7.900	7.900	7.900	7.900
Individueel toepasselijk bezoldigingsmaximum	27.450	18.300	18.300	18.300	18.300
-/- onverschuldigd betaald bedrag en nog niet terugontvangen bedrag	0	0	0	0	0
<b>Bezoldiging</b>	<b>10.900</b>	<b>7.900</b>	<b>7.900</b>	<b>7.900</b>	<b>7.900</b>
Het bedrag van de overschrijding en de reden waarom de overschrijding al dan niet is toegestaan	n.v.t.	n.v.t.	n.v.t.	n.v.t.	n.v.t.
Toelichting op de vordering wegens onverschuldigde betaling	n.v.t.	n.v.t.	n.v.t.	n.v.t.	n.v.t.
<b>Gegevens 2021</b>					
Bedragen x € 1	Dhr. Drs. A.M.J. Mans	Mevr. Dr. D.M.A. Sluijsmans	Dhr. Drs. J.J.M. Gijzen	Mevr. Drs. A.M. Bijl	Dhr. G.J.A. Mertens
Functiegegevens	Voorzitter Raad van Toezicht	Lid Raad van Toezicht	Lid Raad van Toezicht	Lid Raad van Toezicht	Lid Raad van Toezicht
Aanvang en einde functievervulling in 2021	01/01 - 31/12	01/01 - 31/12	01/01 - 31/12	01/01 - 31/12	01/01 - 31/12
Bezoldiging	8.150	4.704	4.704	6.030	6.030
Individueel toepasselijk bezoldigingsmaximum	26.550	17.700	17.700	17.700	17.700

### 3. Overige rapportageverplichtingen op grond van de WNT

Naast de hierboven vermelde topfunctionarissen zijn er geen overige functionarissen met een dienstbetrekking die in 2022 een bezoldiging boven het individueel toepasselijke drempelbedrag hebben ontvangen.

Onderwerp	Complexiteitspunten	Klasse
Gemiddelde totale baten in €	25 tot 75 miljoen	6
Gemiddeld aantal leerlingen	2.500 tot 10.000	3
Gewogen aantal onderwijssoorten	4	4
	<u>13</u>	E (13-15 complexiteitspunten)
Klasse E		
<b>Functie</b>	<b>Maximaal bezoldiging</b>	
Bestuurder	183.000	
Voorzitter RvT	27.450	
Lid RvT	18.300	

## B9 (VOORSTEL) BESTEMMING VAN RESULTAAT BATEN EN LASTEN

De verdeling van het exploitatiesaldo over 2022 is vooruitlopend op de goedkeuring door het bestuur al in deze jaarrekening verwerkt.

Algemene reserve	-1.312.223
Overige bestemmingsreserves	1.427.730
Reserve niet-subsidiabel	<u>-15.136</u>
	<b>100.371</b>

## B10 GEBEURTENISSEN NA BALANSDATUM

Niet van toepassing.

## **CONTROLEVERKLARING VAN DE ONAFHANKELIJKE ACCOUNTANT**

Aan: de raad van toezicht van Stichting Kindante

### **Verklaring over de in het jaarverslag opgenomen jaarrekening 2022**

#### **Ons oordeel**

Wij hebben de jaarrekening 2022 van Stichting Kindante te Sittard gecontroleerd.

Naar ons oordeel:

- geeft de in dit jaarverslag opgenomen jaarrekening een getrouw beeld van de grootte en de samenstelling van het vermogen van Stichting Kindante per 31 december 2022 en van het resultaat over 2022 in overeenstemming met de Regeling jaarverslaggeving onderwijs;
- zijn de in deze jaarrekening verantwoorde baten en lasten alsmede de balansmutaties over 2022 in alle van materieel belang zijnde aspecten rechtmatig tot stand gekomen in overeenstemming met de in relevante wet- en regelgeving opgenomen bepalingen, zoals opgenomen in paragraaf 2.3.1. 'Referentiekader' van het Onderwijsaccountantsprotocol OCW 2022.

De jaarrekening bestaat uit:

1. de balans per 31 december 2022;
2. de staat van baten en lasten over 2022; en
3. de toelichting met een overzicht van de gehanteerde grondslagen voor financiële verslaggeving en andere toelichtingen.

#### **De basis voor ons oordeel**

Wij hebben onze controle uitgevoerd volgens het Nederlands recht, waaronder ook de Nederlandse controlestandaarden en het Onderwijsaccountantsprotocol OCW 2022 vallen. Onze verantwoordelijkheden op grond hiervan zijn beschreven in de sectie 'Onze verantwoordelijkheden voor de controle van de jaarrekening'.

Wij zijn onafhankelijk van Stichting Kindante zoals vereist in de Verordening inzake de onafhankelijkheid van accountants bij assurance-opdrachten (ViO) en andere voor de opdracht relevante onafhankelijkheidsregels in Nederland. Verder hebben wij voldaan aan de Verordening gedrags- en beroepsregels accountants (VGBA).

Wij vinden dat de door ons verkregen controle-informatie voldoende en geschikt is als basis voor ons oordeel.

**Q-Concepts Accountancy B.V.**

IBAN NL48RABO0154565199  
KVK 17277491  
BTW NL8221.10.866.B04

Reitscheweg 45  
5232 BX 's-Hertogenbosch  
+31 (0)73 – 61 32 510  
Info@qconcepts.nl  
qconcepts.nl

### **Naleving anticumulatiebepaling WNT niet gecontroleerd**

In overeenstemming met het Controleprotocol WNT 2022 hebben wij de anticumulatiebepaling, bedoeld in artikel 1.6a WNT en artikel 5, lid 1 sub n en o Uitvoeringsregeling WNT, niet gecontroleerd. Dit betekent dat wij niet hebben gecontroleerd of er wel of niet sprake is van een normoverschrijding door een leidinggevende topfunctionaris vanwege eventuele dienstbetrekkingen als leidinggevende topfunctionaris bij andere WNT-plichtige instellingen, alsmede of de in dit kader vereiste toelichting juist en volledig is.

### **Verklaring over de in het jaarverslag opgenomen andere informatie**

Het jaarverslag omvat andere informatie, naast de jaarrekening en onze controleverklaring daarbij.

Op grond van onderstaande werkzaamheden zijn wij van mening dat de andere informatie:

- met de jaarrekening verenigbaar is en geen materiële afwijkingen bevat;
- alle informatie bevat die op grond van de Regeling jaarverslaggeving onderwijs en op grond van de in de relevante wet- en regelgeving opgenomen bepalingen, zoals opgenomen in paragraaf 2.2.2 'Bestuursverslag' van het Onderwijsaccountantsprotocol OCW 2022 is vereist.

Wij hebben de andere informatie gelezen en hebben op basis van onze kennis en ons begrip, verkregen vanuit de jaarrekeningcontrole of anderszins, overwogen of de andere informatie materiële afwijkingen bevat.

Met onze werkzaamheden hebben wij voldaan aan de vereisten in de Regeling jaarverslaggeving onderwijs, paragraaf 2.2.2. 'Bestuursverslag' van het Onderwijsaccountantsprotocol OCW 2022 en de Nederlandse Standaard 720. Deze werkzaamheden hebben niet dezelfde diepgang als onze controlewerkzaamheden bij de jaarrekening.

Het bestuur is verantwoordelijk voor het opstellen van de andere informatie, waaronder het bestuursverslag en de overige gegevens in overeenstemming met de Regeling jaarverslaggeving onderwijs en met de in de relevante wet- en regelgeving opgenomen bepalingen, zoals opgenomen in paragraaf 2.2.2. 'Bestuursverslag' van het Onderwijsaccountantsprotocol OCW 2022.

### **Beschrijving van verantwoordelijkheden met betrekking tot de jaarrekening**

#### **Verantwoordelijkheden van het bestuur en de raad van toezicht voor de jaarrekening**

Het bestuur is verantwoordelijk voor het opmaken en getrouw weergeven van de jaarrekening in overeenstemming met de Regeling jaarverslaggeving onderwijs. Het bestuur is ook verantwoordelijk voor het rechtmatig tot stand komen van de in de jaarrekening verantwoorde baten en lasten alsmede de balansmutaties, in overeenstemming met de in de relevante wet- en regelgeving opgenomen bepalingen, zoals opgenomen in paragraaf 2.3.1. 'Referentiekader' van het Onderwijsaccountantsprotocol 2022. In dit kader is het bestuur tevens verantwoordelijk voor een zodanige interne beheersing die het bestuur noodzakelijk acht om het opmaken van de jaarrekening mogelijk te maken zonder afwijkingen van materieel belang als gevolg van fouten of fraude.

Bij het opmaken van de jaarrekening moet het bestuur afwegen of de onderwijsinstelling in staat is om haar activiteiten in continuïteit voort te zetten. Op grond van genoemd verslaggevingsstelsel moet het bestuur de jaarrekening opmaken op basis van de continuïteitsveronderstelling, tenzij het bestuur het voornemen heeft om de onderwijsinstelling te liquideren of de activiteiten te beëindigen of als beëindiging het enige realistische alternatief is.

Het bestuur moet gebeurtenissen en omstandigheden waardoor gerede twijfel zou kunnen bestaan of de onderwijsinstelling haar activiteiten in continuïteit kan voortzetten, toelichten in de jaarrekening.

De raad van toezicht is verantwoordelijk voor het uitoefenen van toezicht op het proces van financiële verslaggeving van de onderwijsinstelling.

### **Onze verantwoordelijkheden voor de controle van de jaarrekening**

Onze verantwoordelijkheid is het zodanig plannen en uitvoeren van een controleopdracht dat wij daarmee voldoende en geschikte controle-informatie verkrijgen voor het door ons af te geven oordeel.

Onze controle is uitgevoerd met een hoge mate maar geen absolute mate van zekerheid waardoor het mogelijk is dat wij tijdens onze controle niet alle materiële fouten en fraude ontdekken.

Afwijkingen kunnen ontstaan als gevolg van fraude of fouten en zijn materieel indien redelijkerwijs kan worden verwacht dat deze, afzonderlijk of gezamenlijk, van invloed kunnen zijn op de economische beslissingen die gebruikers op basis van deze jaarrekening nemen. De materialiteit beïnvloedt de aard, timing en omvang van onze controlewerkzaamheden en de evaluatie van het effect van onderkende afwijkingen op ons oordeel.

Wij hebben deze accountantscontrole professioneel kritisch uitgevoerd en hebben waar relevant professionele oordeelsvorming toegepast in overeenstemming met de Nederlandse controlestandaarden, het Onderwijsaccountantsprotocol OCW 2022, ethische voorschriften en de onafhankelijkheidseisen. Onze controle bestond onder andere uit:

- het identificeren en inschatten van de risico's
  - dat de jaarrekening afwijkingen van materieel belang bevat als gevolg van fouten of fraude,
  - van het niet rechtmatig tot stand komen van baten en lasten alsmede de balansmutaties, die van materieel belang zijn,het in reactie op deze risico's bepalen en uitvoeren van controlewerkzaamheden en het verkrijgen van controle-informatie die voldoende en geschikt is als basis voor ons oordeel. Bij fraude is het risico dat een afwijking van materieel belang niet ontdekt wordt groter dan bij fouten. Bij fraude kan sprake zijn van samenspanning, valsheid in geschrifte, het opzettelijk nalaten transacties vast te leggen, het opzettelijk verkeerd voorstellen van zaken of het doorbreken van de interne beheersing;
- het verkrijgen van inzicht in de interne beheersing die relevant is voor de controle met als doel controlewerkzaamheden te selecteren die passend zijn in de omstandigheden. Deze werkzaamheden hebben niet als doel om een oordeel uit te spreken over de effectiviteit van de interne beheersing van de onderwijsinstelling;
- het evalueren van de geschiktheid van de gebruikte grondslagen voor financiële verslaggeving, de gebruikte financiële rechtmatigheidscriteria en het evalueren van de redelijkheid van schattingen door het bestuur en de toelichtingen die daarover in de jaarrekening staan;
- het vaststellen dat de door het bestuur gehanteerde continuïteitsveronderstelling aanvaardbaar is. Tevens het op basis van de verkregen controle-informatie vaststellen of er gebeurtenissen en omstandigheden zijn waardoor gerede twijfel zou kunnen bestaan of de onderwijsinstelling haar activiteiten in continuïteit kan voortzetten. Als wij concluderen dat er een onzekerheid van materieel belang bestaat, zijn wij verplicht om aandacht in onze controleverklaring te vestigen op de relevante gerelateerde toelichtingen in de jaarrekening. Als de toelichtingen inadequaat zijn, moeten wij onze verklaring aanpassen. Onze conclusies zijn gebaseerd op de controle-informatie die verkregen is tot de datum van onze controleverklaring. Toekomstige gebeurtenissen of omstandigheden kunnen er echter toe leiden dat een organisatie haar continuïteit niet langer kan handhaven;

- het evalueren van de presentatie, structuur en inhoud van de jaarrekening en de daarin opgenomen toelichtingen; en
- het evalueren of de jaarrekening een getrouw beeld geeft van de onderliggende transacties en gebeurtenissen en of de in deze jaarrekening verantwoorde baten en lasten alsmede de balansmutaties in alle van materieel belang zijnde aspecten rechtmatig tot stand zijn gekomen.

Wij communiceren met de raad van toezicht onder andere over de geplande reikwijdte en timing van de controle en over de significante bevindingen die uit onze controle naar voren zijn gekomen, waaronder eventuele significante tekortkomingen in de interne beheersing.

's-Hertogenbosch, 22 juni 2023  
Q-Concepts Accountancy B.V.

drs. E.E.T.M. Kalnenek RA



## Ondertekening van de jaarrekening

Dhr. P.J. Lemmens  
Voorzitter College van Bestuur

Dhr. A.M.J. Mans  
Voorzitter Raad van Toezicht

Dhr. J.P.C. Baggen  
Interim-bestuurder College van Bestuur

Dhr. G.J.A. Mertens  
Lid Raad van Toezicht

Mevr. J.P. Pijls  
Lid Raad van Toezicht

Dhr. J.J.M. Gijzen  
Lid Raad van Toezicht

Mevr. A.M. Bijl  
Lid Raad van Toezicht

Plaats: Sittard  
Datum: 22-6-2023

## D1 GEGEVENS RECHTSPERSOON

Naam en adres van de instelling	Stichting Kindante, leren leren, leren leven dr. Nolenslaan 138, 6136 GV SITTARD
Telefoonnummer	046 - 4363 366
E-mailadres	<a href="mailto:BURO@kindante.nl">BURO@kindante.nl</a>
Internetsite	<a href="http://www.kindante.nl">www.kindante.nl</a>
Bestuursnummer	83280
Naam contactpersoon voor het jaarverslag	F. Cuijpers, controller
E-mailadres contactpersoon	<a href="mailto:f.cuijpers@kindante.nl">f.cuijpers@kindante.nl</a>

01DM	SBO Het Mozaïek	Valkstraat 2	6135GC	Sittard
01GE	SBO De Horst	Kerkveldweg-Oost 7	6101NM	Echt
02RS	SBO De Blinker	Eloystraat 1a	6166XM	Geleen
03BR	OBS De Kring	Hubertusstraat 70	6191PD	Genhout
03GW	KC de Loft	Berkenlaan 52	6133 WZ	Sittard
03TY	KC Eigen-Wijs	Musschenberg 268	6176BD	Spaubeek
03WD	Basisschool de Kingbeek	St. Catharinaplantsoen 6	6127BC	Grevenbicht
04EP	SO/VSO Xaverius	Valkstraat 2a	6135GC	Sittard
04XL	Kindcentrum Aelse	Bandkeramiekstraat 8	6181CL	Elsoo
05FU	Basisschool De Bron	Beijensweide 19	6191EK	Neerbeek
05JP	Basisschool De Avonturijn	Kerkstraat 19	6129BN	Berg a/d Maas
06BA	OBS De Duizendpoot	Veermanstraat 9	6163 BR	Geleen
06CQ	OBS De Driepas	Mispelstraat 1	6101MJ	Echt
06FK	IKC de Triviant	De Halstraat 42	6171HK	Stein
06MC	Basisschool Munstergeleen	Burg. Smeetsstraat 3	6151GM	Munstergeleen
07BV	Basisschool De Bolleberg	Annendaalderweg 14	6105AT	Maria Hoop
07NA	KC Baeks Kompas	Op de Windhaspel 4	6191LC	Beek
07VS	Basisschool Leyenbroek	Leyenbroekerweg 105	6132CD	Sittard
08QN	Basisschool De Sprong	In de Pollack 3	6438GG	Oirsbeek
08QS	Kindcentrum de Eik	Burg. Willemeplein 2	6118EA	Nieuwstadt
08QW	Basisschool Petrus Canisius	Kerkweg 107	6155KL	Puth
09FY	OBS De Maaskei	Middenveld 1	6129PR	Urmond
09OF	Basisschool Angela	Harlindestraat 10	6101DS	Echt
10HU	KC Bonjour!	Langhaagweg 85	6171BS	Stein
12QN	SO/VSO De Parkschool	Onderste Sittarderweg 4	6141AZ	Limbricht
15FU	Basisschool Overhoven	Geldersestraat 28	6136AT	Sittard
15XN	Basisschool Lahrhof	Romeinenstraat 30	6132GN	Sittard
17LH	Basisschool In 't Park	R. van Gelderstraat 63	6114EA	Susteren
18ES	KC Sittard	Vastradastraat 2	6137AM	Sittard
22JO	OBS Aan de Meule	Kromstraat 31	6133AA	Sittard
23CJ	OBS De Springdonk	Schoutlaan 2	6114MC	Susteren
24DB	OBS De Wissel	Jan van Salmstraat 5A	6121NE	Born
30TE	IKC Loedoes	Hulsestraat 1	6135JK	Sittard