



STICHTING  
**Kindante**

Bestuursverslag 2023  
Stichting Kindante

Inclusief verslag intern toezicht

# Inhoudsopgave

<b>Voorwoord</b>	<b>3</b>
<b>1. De schoolorganisatie</b>	<b>4</b>
1.1 Profiel	5
1.2 Organisatie	7
<b>2. Verantwoording van het beleid</b>	<b>11</b>
2.1 Onderwijs & Kwaliteit	12
2.2 Personeel & Professionalisering	18
2.3 Huisvesting & Facilitaire zaken	20
2.4 Financieel beleid	23
2.5 Continuïteitsparagraaf	27
<b>3. Verantwoording van de financiën</b>	<b>31</b>
3.1 Ontwikkelingen in meerjarig perspectief	32
3.2 Staat van baten en lasten en balans	33
3.3 Financiële positie	36
<b>BIJLAGE 1 VERSLAG INTERN TOEZICHT</b>	<b>38</b>
<b>BIJLAGE 2 JAARVERSLAG GMR KINDANTE 2023</b>	<b>43</b>

# Voorwoord

Beste lezer,

Hierbij presenteren we u het bestuursverslag 2023 van de stichting Kindante Leren leren, Leren leven. We geven een overzicht van onze resultaten en de ontwikkelingen die in 2023 hebben plaatsgevonden. We monitoren onze onderwijskwaliteit voortdurend en hebben dit jaar de ontwikkeling van een nieuwe aanpak van deze monitoring ingezet via het project "Verantwoording in Dialoog". We verbreden onze scope op onderwijskwaliteit en ontwikkelen een breder verantwoordingsinstrument passend bij onze visie: Leren leren, Leren leven.

Uit de herijking van onze strategie is gebleken dat we nog steeds goed op koers zitten. Dit jaar zijn we daarnaast gestart met een innovatietraject waarin we onze beelden voor de toekomst hebben aangescherpt. In 2024 leggen we een verbinding tussen de bestaande koers en de (nieuwe) beelden en werken dit uit in een concreet plan voor de periode 2024-2026.

De samenwerking binnen de clusters en tussen scholen in de resultaatverantwoordelijke eenheden (RVE's) krijgt steeds meer vorm en kent tegelijkertijd diversiteit omdat de samenwerking organisch groeit vanuit verschillende beginsituaties. Samenwerking, gebruik maken van ieders kwaliteiten en elkaar daarin versterken staan hoog in het vaandel bij alle geledingen van onze organisatie. Zo leven we voor wat we kinderen hopen te leren. Samenwerking zoeken we ook met onze partners. Dicht bij de dagelijkse werkelijkheid op de school en zo concreet mogelijk.

De overheid als partner ervaren we als niet consistent. De basisbekostiging is onvoldoende om de gewenste onderwijskwaliteit te kunnen financieren. De veelheid aan incidentele middelen (doelfinanciering) biedt te weinig lange termijnperspectief zowel vanuit het perspectief als werkgever als onderwijsinhoudelijk en gaat gepaard met een hoge administratieve last. De lange termijn filosofie vanuit de overheid zou een andere benadering vragen en daar roepen wij de overheid toe op.

Onze huisvestingssituatie is ronduit zorgelijk. Hiermee wijken we niet af van de landelijke trend. Ook hier is de basisbekostiging onvoldoende om het noodzakelijk onderhoud te kunnen plegen en zijn er te veel onduidelijkheden over de verantwoordelijkheden van de gemeente en de onderwijsinstelling. We zien dat noodzakelijke investeringen in nieuwe gebouwen niet altijd de hoogste prioriteit hebben gekregen bij gemeentes waar dat wel wenselijk was. In dialoog met de gemeenten zoeken we in 2024 naar alternatieven om de huisvestingssituatie te verbeteren.

Bestuurlijk was 2023 ook een bewogen jaar. Door het (aangekondigde) vertrek van beide bestuurders en van drie leden van de Raad van Toezicht startten we in 2024 met een sterk vernieuwde samenstelling van College van Bestuur en Raad van Toezicht. We houden vast aan de ingezette koers en concreetiseren die verder in het komende jaar.

We willen alle medewerkers, vrijwilligers en andere ondersteuners bedanken voor hun inzet in het afgelopen jaar en zijn ervan overtuigd dat zij allen weer met dezelfde energie, overtuiging en passie zullen zorgdragen voor de kwaliteit en verdere ontwikkeling van ons onderwijs.

Op de volgende pagina's informeren we u nader over het afgelopen jaar en hierbij wensen we u veel leesplezier.

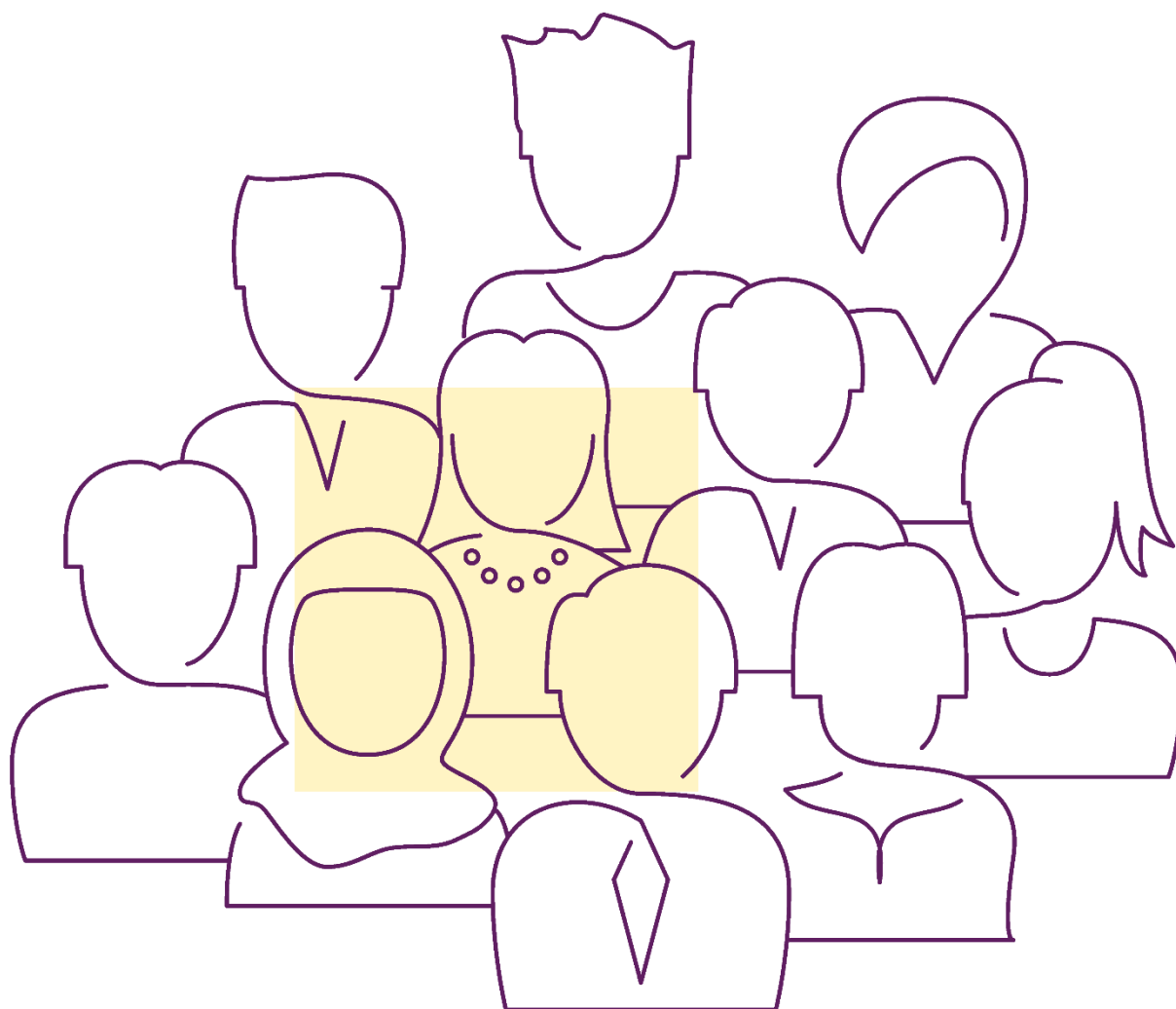
Mieke Pirson

Jos Baggen

Voorzitter CvB

Lid CvB

# 1. De schoolorganisatie



# 1.1 PROFIEL

## Missie, visie en kernactiviteiten

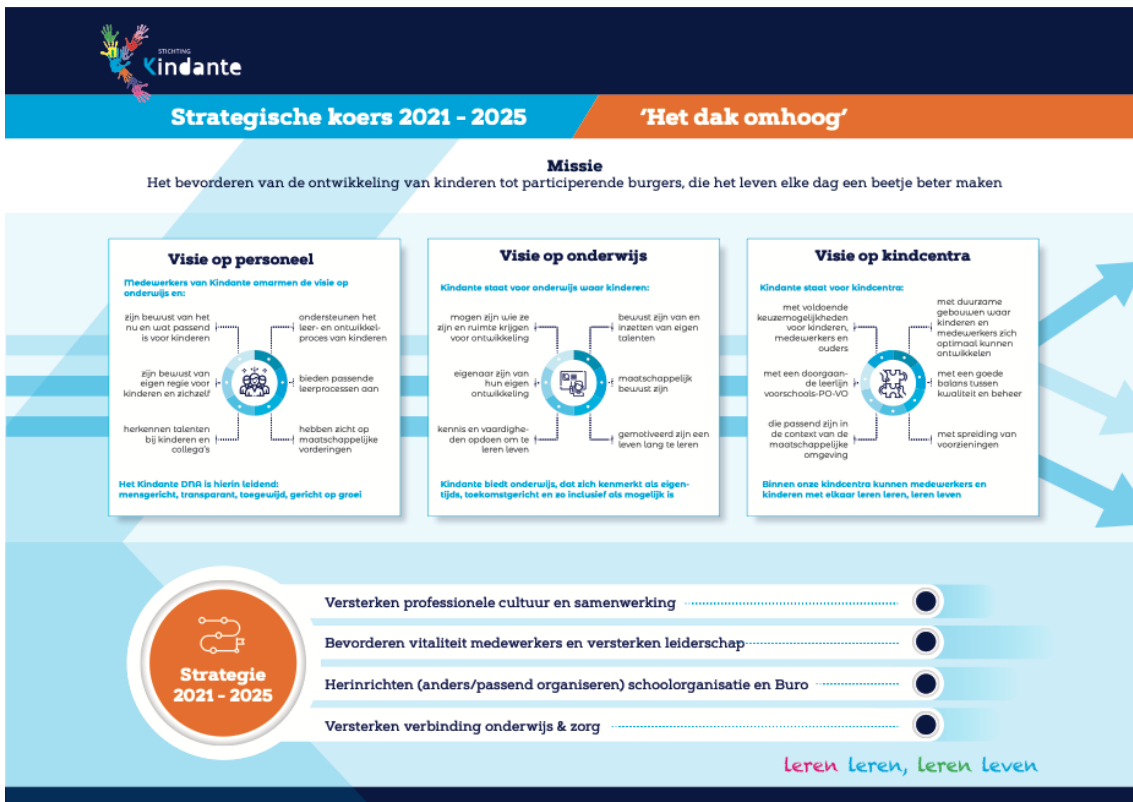
### Missie

Mission statement: Leren leren, leren leven.

Missie: het bevorderen van de ontwikkeling van kinderen tot participerende burgers, die het leven elke dag een beetje beter maken.

### Visie

Kindante staat voor onderwijs waar kinderen eigentijds, toekomstgericht en zo inclusief als mogelijk onderwijs genieten. Kinderen mogen zichzelf zijn en krijgen ruimte voor het ontwikkelen van hun eigen talenten. Daarnaast doen ze kennis en vaardigheden op om te leren leven. Ze zijn maatschappelijk bewust en gemotiveerd een leven lang te leren.



### Kernactiviteiten

We maken onderwijs op een eigentijdse, toekomstgerichte en herkenbare manier passend op de onderwijs- en ontwikkelbehoeften van kinderen en we gaan daarbij uit van erkende ongelijkheid.

We gaan verbindingen aan met partners om onze missie te verwezenlijken. We maken een duurzame en kwalitatief hoogwaardige infrastructuur van voorzieningen waardoor kinderen zich kunnen ontwikkelen tot waardevolle burgers. We leren binnen en buiten de grenzen van onze eigen organisatiebasis op een kwalitatief hoogwaardige wijze.

### Strategisch koersplan

Op basis van de evaluatie en de uitgangspunten, hebben we voor de [strategische koers 2021-2025](#) de volgende vier, onderling met elkaar samenhangende, strategische speerpunten vastgesteld:

- Bevorderen van vitale medewerkers en het versterken van leiderschap;

- Versterken van een professionele cultuur en intensiveren van samenwerking;
- Inclusie (versterken van de verbinding tussen onderwijs en (jeugd)zorg);
- Herinrichten (anders/passend organiseren) van schoolorganisaties en BURO.

Met deze vier speerpunten bouwen we voort op wat de afgelopen vier jaren is bereikt en leggen we accenten die in de huidige situatie en komende jaren nodig zijn.

Tussen juni en september 2023 hebben herijkingsmomenten van de strategische koers 2021-2025 plaatsgevonden met alle leidinggevenden binnen onze stichting. Praktijkervaringen, actuele ontwikkelingen en nieuwe inzichten hebben geleid tot het aanscherpen en verfijnen van een aantal punten van onze strategische koers. De hoofdlijnen blijven echter gelijk, ook gedurende de tweede helft van deze koersperiode. De verbinding tussen onze vier speerpunten is versterkt, waardoor effecten meer integraal doorwerken in onze scholen.

### **Toegankelijkheid & toelating**

Belangrijke uitgangspunten voor Kindante is dat iedereen welkom is en dat diversiteit als iets waardevols wordt gezien. Ouders hebben daarbij keuzevrijheid om de school te kiezen die het best past bij hun kind en bij hun eigen opvattingen. Deze uitgangspunten gelden als belangrijke leidraad voor alle scholen van Kindante.

Meer informatie over toegankelijk en toelating is te vinden via [Toelating, schorsing en verwijdering \(kindante.nl\)](https://www.kindante.nl/toelating-schorsing-en-verwijdering)

## 1.2 ORGANISATIE

### Contactgegevens

Naam: Stichting Kindante  
Bestuursnummer: 83280  
Adres: Dr. Nolenslaan 138, 6136GV Sittard  
Telefoonnummer: 046-4363366  
E-mail: [BURO@kindante.nl](mailto:BURO@kindante.nl)  
Website: [www.kindante.nl](http://www.kindante.nl)

### Bestuur

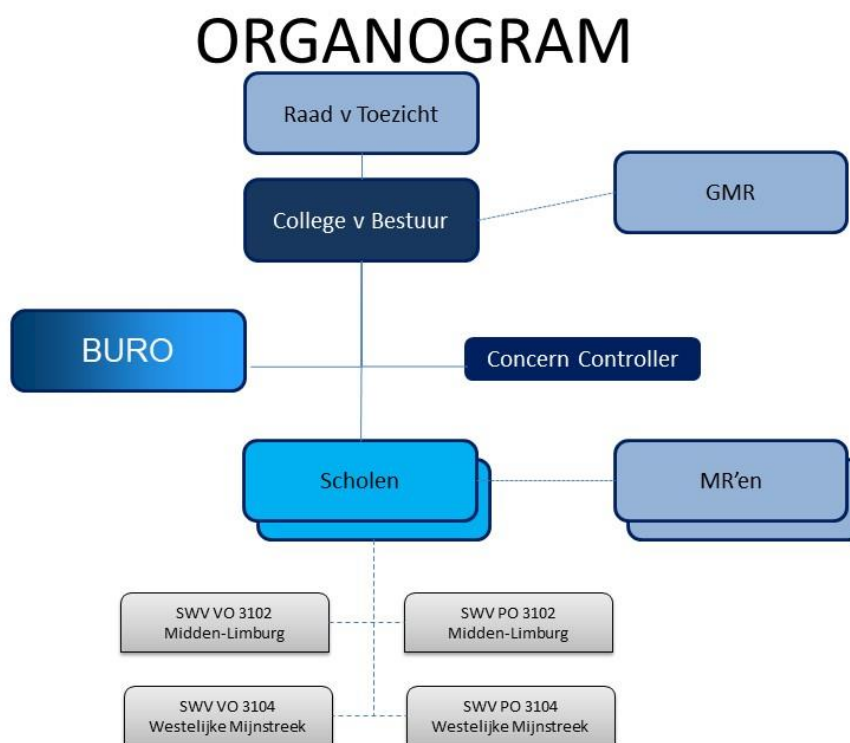
Naam	Functie	Nevenfuncties onbetaald	Aandachtsgebied en / of commissies
Dhr. Drs. P. Lemmens	Voorzitter CvB	SWV PO Midden Limburg Bestuurslid SWV PO West. Mijnstreek Onafhankelijk voorz. examencommissie MBO Vistacollege Lid Kenniswerkplaats Jeugd Ambassadeur Inspiratieregio Zuid-Limburg	Projecten en contacten -Wetenschap en technologie/STEM -Stuurgroep STEAM Limburg -Stuurgroep Onderwijsprojecten PO-Tafel -Voorzitter PO-tafel
Mevr. Drs. T. van Hoogstraten (tot 20-01-2023)	Lid CvB	Lid SWV VO West. Mijnstreek Lid SWV PO Midden-Limburg Lid Coalitieoverleg tegen Onderwijssegregatie	Projecten en contacten -IKC -Cultuur en Sport -Buurtalen -Opleiden in School. De Nieuwste PABO
Dhr. J. Baggen (vanaf 22-03-2023)	Lid CvB ad interim		Stuurgroep werkplekieren

### Scholen

Voor een overzicht met de NAW-gegevens van Kindante scholen verwijzen we naar paragraaf D1 "gegevens rechtspersoon" van de bijgevoegde jaarrekening. Daarnaast staat op de website van [Kindante](http://www.kindante.nl) onder [SCHOLEN](#) een overzicht met alle websites en NAW-gegevens van de scholen.

Het aantal scholen bedraagt 28 reguliere basisscholen, 3 scholen voor speciaal basisonderwijs en 2 scholen voor (voortgezet) speciaal onderwijs.

Het aantal leerlingen van Kindante daalde op peildatum 1 februari 2023 met -1,6% naar 8565 leerlingen in vergelijking met 1 februari 2022 (8707leerlingen). De daling is met name opvallend in de deelname aan het (voortgezet) speciaal onderwijs en speciaal basisonderwijs en een lichte daling in het regulier basisonderwijs.



Kindante kent de denominaties openbaar, bijzonder en algemeen bijzonder. Binnen de denominatie bijzonder zijn een aantal scholen met katholieke signatuur en één school met protestantschristelijke signatuur.

Kindante participeert vanaf de invoering van Passend Onderwijs per 1 augustus 2014 in diverse samenwerkingsverbanden, maar vooral in de samenwerkingsverbanden in de regio's waar onze scholen zijn gevestigd:

- Samenwerkingsverband Passend Onderwijs PO Westelijke Mijnstreek voor de scholen in de gemeenten Beekdaelen, Beek, Stein en Sittard-Geleen (PO3104);
- Samenwerkingsverband Passend Onderwijs PO Midden-Limburg voor de scholen in de gemeente Echt-Susteren (PO3102);
- Samenwerkingsverband Passend Onderwijs VO Westelijke Mijnstreek voor de onder Kindante ressorterende VSO-tak van (V)SO Parkschool en (V)SO Xaverius in Sittard (VO3104);
- Samenwerkingsverband Passend Onderwijs VO Midden-Limburg voor de onder Kindante ressorterende VSO-tak van (V)SO Parkschool en (V)SO Xaverius in Sittard (VO3102).

Ten behoeve van alle scholen is een ondersteuningsbureau ingericht. Dit BURO werkt vanuit specialismen aan het versterken van de integraliteit van haar dienstverlening naar scholen en het College van Bestuur.

De concern controller is, hiërarchisch buiten het BURO gepositioneerd vanuit de onafhankelijke (advies)rol naar alle geledingen binnen de organisatie, waarbij het mede vormgeven aan de strategische agenda, de integrale bedrijfsvoering (AO/IC) en bestuurlijke informatievoorziening de belangrijkste aandachtsgebieden zijn.

Scholen werken nauw samen in een zestal geformeerde clusters. Daarnaast vormen scholen met clustervertegenwoordigers en BURO-specialisten de werkgroepen financiën & facilities, personeel en vitaliteit. Hierin zijn clustervertegenwoordigers gemandateerd om namens hun cluster deel te nemen en besluiten te nemen. De werkwijze is cyclisch ingericht volgens de BOB-model (Beeldvormend, Oordeelsvormend en Besluitvormend) tussen werkgroepen/netwerk en clusters.





## De (gemeenschappelijke) medezeggenschap

Binnen Kindante is een Gemeenschappelijke Medezeggenschapsraad (GMR) ingesteld. De leden van de GMR zijn gekozen door de leden van de MR'en van de scholen van Kindante en bestaat uit een personeels- en een oudergeleding. De GMR zet zich in voor het bevorderen van medezeggenschap binnen de stichting. De GMR is de formele gesprekspartner van het College van Bestuur op beleidsterreinen, waar het bevoegd gezag instemming of advies behoeft ten aanzien van voorgenomen besluiten die van gemeenschappelijk belang zijn voor een meerderheid van de scholen. De GMR houdt nauw contact met de achterban via het GMR-platform. Dit GMR-Platform bestaat uit twee afgevaardigden van iedere MR van de afzonderlijke scholen. Iedere MR vaardigt een personeelslid en een ouder af. Het jaarverslag van de GMR is hierna als Bijlage 2: Jaarverslag GMR Kindante 2022-2023 toegevoegd.

## Horizontale dialoog en verbonden partijen (het samenwerkingsverband, Onderwijsregio)

Organisatie of groep	Vorm van de dialoog of samenwerking en de ontwikkelingen hierin
Samenwerkingsverbanden (SWV) <a href="http://samenwerkingsverbandenopdekaart.nl">samenwerkingsverbandenopdekaart.nl</a>	Met name de SWV'en PO en VO in de Westelijke Mijnstreek en Midden-Limburg. Vanuit de gezamenlijke verantwoordelijkheid voor kwalitatief goed en waar mogelijk thuisnabij onderwijs voor alle leerlingen.
Gemeenten	Samenwerking op ambtelijk niveau en met wethouders onderwijs, huisvesting en (jeugd)zorg in de gemeenten Beek, Beekdaelen, Echt-Susteren, Sittard-Geleen en Stein. Vooral de complexe vraagstukken rondom huisvesting op weg naar spreiding van duurzame schoolgebouwen staan prominent op de agenda.
Kindpartners	Op schoolniveau uiteraard periodiek overleg en samenwerking met de kindpartners. Op bestuurlijk niveau m.n. met de belangrijkste kindpartner van Kindante, te weten MIK-PIW. Verdergaande samenwerking om te groeien naar (integrale) kindcentra is randvoorwaardelijk.
(Jeugd)Zorgpartners	Op schoolniveau vanuit de samenwerking tussen speciaal (basis)onderwijs en zorg met als belangrijke partners Adelante, Mik-PIW, Care4Kidz, Xonar en Daelzicht. Intensivering van deze samenwerkingen wordt steeds prominenter zichtbaar en is ook noodzakelijk in het kader van de doelstellingen rondom inclusie.
PO-tafel	Samenwerking op bestuurlijk niveau met schoolbesturen Zuid-Limburg. Besturen stemmen steeds vaker gezamenlijk aan de voorkant de te volgen koers af. Zowel inhoudelijk wat betreft Wetenschap & Techniek of Werving, maar ook wat betreft bestuurlijke standpunten (stakingen, wet- en regelgeving, cao PO e.d.)
Vervolgonderwijs	Op schoolniveau wordt de verbinding met het VO versterkt. Met als doel een doorgaande leerlijn te bewerkstelligen.

## Klachtenbehandeling

Jaarlijks wordt bij de 61 schoolcontactpersonen op schoolniveau en de externe schoolcontactpersoon (BCO) een uitvraag gedaan om een beeld te krijgen van het aantal meldingen/klachten in het schooljaar. De vragenlijst is door alle scholen ingevuld.

Bij 11 scholen zijn meldingen en/of klachten binnengekomen, in totaal 25 vragen/klachten. Mogelijk is de toename van het aantal meldingen/klachten doordat er nu bewust aandacht is binnen Kindante van de schoolcontactpersoon. De vragen/klachten waren:

- Vraag collega/ouder/leerling over onveilige thuissituaties;
- Vragen collega over moeizame samenwerking met duo-collega of directie;
- Leerling-meldingen over faalangst, pestgedrag, mishandeling thuis, zorgen om klasgenoot;
- Gesprekken met stagiaires over benadering door collega;
- Gesprek met ouders met zorgen om kind;
- Vraag/klacht over functioneren van oude MT van de school;

- Dreigende klacht over medewerker.

De schoolcontactpersonen geven aan dat de meeste zaken goed zijn opgepakt en afgehandeld. Een enkele casus loopt nog of wordt gemonitord.

Met de externe schoolcontactpersoon is 14 maal contact opgenomen. Al deze zaken zijn opgepakt en afgehandeld.

- Ouder belt omdat kind niet meer naar school wil;
- Ontevreden ouder zou een klacht willen indienen maar besluit voor deze actie om naar een andere school te gaan;
- Ouder maakt zich zorgen om veiligheid van kind in school;
- Contact met ouder die zich niet gehoord voelt. De vertrouwenspersoon heeft hierover contact gehad met de directeur en bestuurder;
- Contact met leerkracht die zich niet gesteund voelt door directie;
- Contact met leerkracht ivm conflict met interne begeleider;
- Contact met directeur over verwijdering leerling;
- Contact met leerkracht over hoe om te gaan met gedrag van ouders;
- Contact met leerkracht die het niet eens is met re-integratie traject.

### Juridische structuur

De juridische structuur van Kindante is een Stichting.

### Governance

Een belangrijk grondbeginsel van governance is het scheiden van de functies van bestuur en intern toezicht. Binnen Kindante zijn deze twee functies in aparte organen van de rechtspersoon ondergebracht (het zogenoemde raad-van-toezicht of "two-tier" model): het College van Bestuur (CvB) en de Raad van Toezicht (RvT).

Het CvB bestuurt de scholen en is vanuit die rol eindverantwoordelijk en aansprakelijk. Het CvB bestuurt collegiaal. Behoudens het voorzitterschap is er sprake van nevenschikking tussen de leden van het CvB. De RvT treedt op als werkgever van het CvB en vertegenwoordigt in die hoedanigheid het bevoegd gezag. Uit oogpunt van "Good Governance" heeft de RvT in 2022 het Toezichtkader herzien. Het reglement voor de RvT, het reglement voor het CvB en het managementstatuut zijn in december 2023 herzien. Er zijn geen afwijkingen ten opzichte van de branchecode.

### Functiescheiding

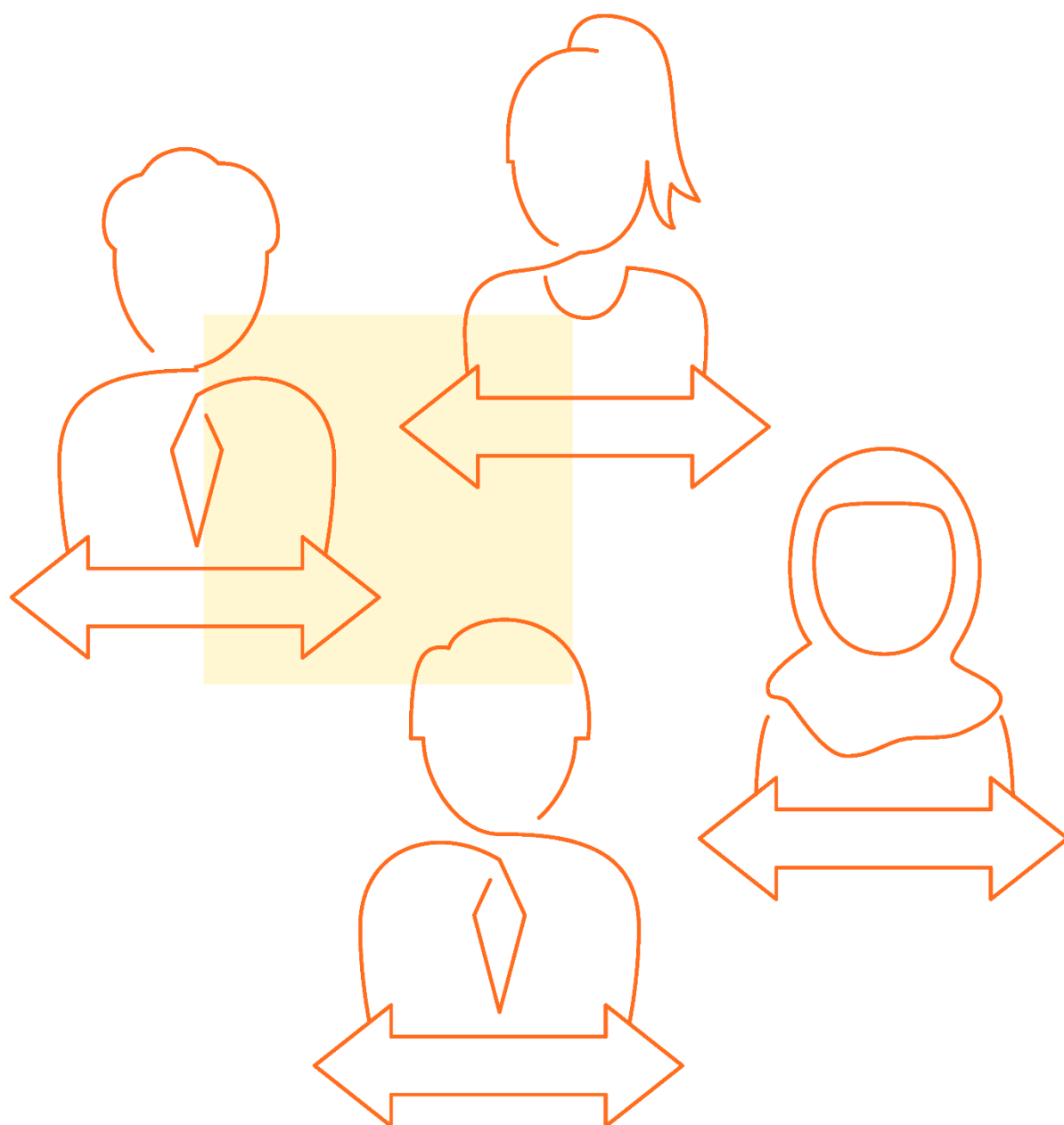
Volgens de [Code Goed Bestuur \(per 1/1/21\) | PO-Raad \(poraad.nl\)](#) zijn organisaties voor primair onderwijs verplicht om de functies van bestuur en intern toezicht te scheiden. Er zijn verschillende manieren om te zorgen voor de functiescheiding. De organieke scheiding (two-tier) is van toepassing op Kindante.

### Code Goed Bestuur

In de [Code Goed Bestuur \(per 1/1/21\) | PO-Raad \(poraad.nl\)](#) zijn basisprincipes vastgelegd rond professionaliteit van bestuurders, toezichthouders en managers in het primair onderwijs. Het bestuur handhaaft deze code integraal.

De afbakening van taken en verantwoordelijkheden tussen het College van Bestuur en de directeuren is beschreven in het managementstatuut. Deze is in 2023 herijkt naar de huidige inrichting en is onderdeel van het Handboek Governance.

## 2. Verantwoording van het beleid



## 2.1 ONDERWIJS & KWALITEIT

### Onderwijskwaliteit en kwaliteitszorg

Definitie van de onderwijskwaliteit:

Onderwijskwaliteit binnen Kindante gaat over de kwaliteit van het onderwijs dat op iedere school gegeven wordt. In de eerste plaats gaat het hierbij om het onderwijsproces zelf en de brede resultaten die dat voor kinderen oplevert. Maar net zo belangrijk is de kwaliteit van het sociale klimaat, de kwaliteitscultuur en de financiële verantwoording die eronder ligt. De ontwikkelingen binnen scholen zijn en worden steeds verbonden aan de Kindante-brede Strategische Koers en de vier programmalijnen die hierin geformuleerd zijn:

- Bevorderen van vitale medewerkers en het versterken van leiderschap;
- Versterken van een professionele cultuur en intensiveren van samenwerking;
- Versterken van de verbinding tussen onderwijs en (jeugd)zorg; invulling geven aan de gezamenlijke opdracht 'zo inclusief als mogelijk';
- Herinrichten (anders/passend organiseren) van schoolorganisaties en BURO.

Binnen Kindante ligt daarin veel verantwoordelijkheid bij de individuele scholen, RVE's (Resultaat Verantwoordelijke Eenheden) en/of clusters. Scholen leggen verantwoording af aan kinderen en ouders/verzorgers, meestal via de Medezeggenschapsraad. Daarnaast leggen scholen verantwoording af aan het bestuur middels school ontwikkelgesprekken en middels (tussentijdse) evaluatie van jaarlijkse managementafspraken. Daarnaast wordt op bestuurlijk niveau toezicht gehouden op verschillende beschikbare data (o.a. op het gebied van onderwijs, HR, financiën). De verschillende adviseurs begeleiden scholen vanuit integraliteit om te ondersteunen en indien nodig te sturen. Over de beschikbare data en ontwikkeling verantwoordt het bestuur zich aan verschillende stakeholders o.a. middels het bestuursverslag.

### Doelen en resultaten

Doelen Onderwijs & Kwaliteit	Resultaten
1.Het bestuur bewaakt de kwaliteitscyclus van de scholen, ondersteunt en spiegelt daarbij.	Gehaald
2.Het bestuur is op de hoogte van en monitort de tussen- en eindopbrengsten en ondersteunt bij of zet aan (waar nodig) tot verbeteracties.	Gehaald
3.Het bestuur monitort en ondersteunt de verbeteracties van de scholen.	Gehaald

#### Ad 1 Het bestuur (vakgebied onderwijs en HR) bewaakt de kwaliteitscyclus van de scholen, ondersteunt en spiegelt daarbij.

We zien een natuurlijke manier van samenwerken vanuit de scholen binnen de clusters richting HR en Onderwijs. De afhankelijkheid is hierdoor minder geworden en er ontstaan meer autonome inhoudelijke beslissingen die recht doen aan de onderwijskwaliteit. Daarnaast is de bewaking van de kwaliteitscyclus minder kwetsbaar geworden en de verantwoordelijkheid wordt door eenieder meer gevoeld. Geen standaard geformeerde groep professionals maar op vraag de best passende expert mee laten kijken naar de vraagstelling.

Daar waar de kwaliteit onder druk komt te staan wordt eerder door de school zelf hulp ingeroepen en komen er meer initiatieven vanuit de school zelf.

Daarnaast zien we ook momenten waarop de adviseurs van BURO nadrukkelijk gevraagd wordt door een school mede de koers voor het kwaliteitsbeleid vorm te geven.

Naast het vanuit casuïstiek adviseren op leerling-, groeps-, school- en clusterniveau, analyseren de adviseurs trends hieruit. Deze trends worden nader onderzocht en indien nodig op beleidsniveau opgepakt.

#### Ad 2 Het bestuur is op de hoogte van en monitort de tussen- en eindopbrengsten en ondersteunt bij of zet aan (waar nodig) tot verbeteracties.

Kindante houdt op verschillende manieren zicht op onderwijskwaliteit en kiest hiervoor een combinatie van formatief en summatief evalueren van de gerealiseerde onderwijskwaliteit op de scholen en op bestuursniveau.

Aan de hand van alle beschikbare data (NCO-rapportages, tussen- en eindopbrengsten, aanvragen KindanteKwadrant, dashboard van het Samenwerkingsverband Westelijke Mijnstreek en Midden-Limburg,

vroegsignalering en tevredenheidsonderzoeken) hebben de adviseurs ieder cluster bezocht. Hierin zijn de overkoepelende trends met de scholen besproken. Vervolgens zijn zij met iedere individuele school in gesprek gegaan over de trends op schoolniveau. Deze gesprekken zijn gevoerd met de directeur en de intern begeleider(s).

De uitkomst van dit onderzoek was tweeledig. Het advies naar het CvB, dat overgenomen is, was:

- Vormgeven IB-netwerk waarbij de trends worden gedeeld en waar nodig vertaald naar verdere professionalisering (zoals rond consequenties van de Wet op Passend onderwijs en de ontwikkeling van passend naar inclusief onderwijs);
- Verplichting voor alle scholen om te werken met het format vanuit het Samenwerkingsverband Westelijke Mijnstreek om de ondersteuningsniveaus goed te kunnen duiden (Duiden & Doen).

#### Ad 3 Het bestuur monitort en ondersteunt de verbeteracties van de scholen.

De diensten van KindanteKwadrant, dat een belangrijke rol heeft in het ondersteunen van de scholen bij verbeteracties, worden verleend door ambulante begeleiders. Dit zijn de voormalige (Preventief)Ambulant Begeleiders S(B)O maar ook specialisten van reguliere Kindante-basisscholen. Bij KindanteKwadrant kan men terecht voor advies en ondersteuning op schoolniveau, groepsniveau, leerkracht- en leerling- niveau. Ook ouders kunnen een beroep doen op KindanteKwadrant. Naast de inzet van KindanteKwadrant maken scholen ook gebruik van externe ondersteuning om aan hun schoolontwikkeling te werken en verbeteringen door te voeren.

KindanteKwadrant valt sinds 2021 onder het domein Onderwijs van het BURO en staat hierdoor nog meer in verbinding met alle diensten binnen Kindante. De trends worden in een breder verband gesignaleerd en besproken met de scholen.

De belangrijkste trends die herkenbaar zijn:

- Bij de aanvragen worden geen problemen ervaren op de ankerpunten die door het Samenwerkingsverband Westelijke Mijnstreek zijn geformuleerd;
- De ondersteuningsniveaus 1 t/m 4 en de aangeleverde leerlingdossiers worden kwalitatief steeds beter gevuld;
- Er is een daling te zien in het aantal aanvragen voor een Toelaatbaarheidsverklaring;
- De analyses die de scholen maken krijgen steeds meer diepgang qua verbinding tussen processen en interventies.

Toekomstige ontwikkelingen zijn meegenomen en geïncorporeerd in de nieuwe strategische koers van Kindante 'Het dak omhoog'. In relatie tot kwaliteitszorg raakt dit alle vier de strategische thema's, zoals hierboven benoemd.

### **Overige ontwikkelingen**

#### *START PROJECT 'VERANTWOORDING IN DIALOOG'*

Onderwijs draagt bij aan de brede vorming van leerlingen (zie definitie onderwijskwaliteit). We hebben geconstateerd dat de breed vormende taak van het onderwijs in de horizontale verantwoording onvoldoende aandacht krijgt zowel vanuit de scholen als BURO.

Op hoofdlijnen liggen hier de volgende problemen aan ten grondslag:

- Meetbare opbrengsten worden gezien als de belangrijkste maatstaf voor kwaliteit (smal beoordelen);
- Opbrengstgericht werken wordt in de praktijk ingezet bij een aantal cognitieve domeinen zoals taal en rekenen;
- Zowel de overheid als de onderwijsinstellingen hebben weinig visie ontwikkeld op de vraag welke kwaliteit scholen zouden moeten leveren en op welke domeinen;
- Scholen hebben moeite om relaties te leggen tussen onderwijsdoelen, het aanbod en de pedagogische aanpak en de opbrengsten die ze in kaart brengen. Daarbij zijn scholen onvoldoende planmatig en doelgericht bezig met burgerschapsonderwijs met als gevolg dat er te weinig inzicht is in wat leerlingen ervan leren.

Ondanks de politieke en maatschappelijke druk en alle ondersteunende initiatieven wordt verantwoording in de praktijk nog vaak als een verplicht nummer gezien. Iets dat je vooral 'achteraf' doet voor een ander om je 'te verantwoorden over' en iets dat niet of slechts verbonden is met leren en verbeteren.

Deze interpretatie doet echter geen recht aan waar verantwoording in brede zin over gaat en aan het potentieel dat 'verantwoording' heeft.

Hoewel met een aantal initiatieven blij wordt gegeven van een toenemende waardering voor onderwijskwaliteit in brede zin, laten deze tegelijkertijd zien dat er vele interpretaties van een brede opvatting van kwaliteit naast elkaar bestaan.

Een brede opvatting vraagt echter om een nauwkeuriger bepaling van de doelen en de bedoeling van het onderwijs dan nu het geval is. Het breder opvatten van onderwijskwaliteit moet samengaan met het breder verantwoorden daarvan.

De overheid schets de kaders waar het gaat om wettelijke verplichtingen, de invulling is aan de scholen zelf. Nu gaat de verantwoording vaak niet verder dan de basisvaardigheden.

Dit project gaan we vanuit onderwijs samen met de scholen uitwerken en in schooljaar 2023-2024 starten met enkele pilots.

## **Innovatie**

Innovatie van onderwijs en het onderwijssysteem is voor Kindante van essentieel belang om toekomstgericht onderwijs te realiseren. We realiseren ons dat de maatschappelijke opdracht van onderwijs niet meer alleen door onderwijsinstellingen te verwezenlijken is, maar dat verbinding met een breed veld van partners noodzakelijk is. Ook en juist in innovatie.

In 2023 is Kindante actief gaan samenwerken met innovatiebureau Six Fingers. Zij ondersteunen de organisatie om de daadwerkelijke frictiepunten vast te stellen en inspireren op basis daarvan met trends en mogelijke oplossingen vanuit verschillende werkvelden en werelddelen.

Vanuit Kindante zijn leerlingen, teamleden, leidinggevendenden, adviseurs, GMR, CvB en RvT betrokken in dit proces. Daarnaast hebben ook partners van Kindante geparticipeerd, zoals gemeente, kindpartner, zorgpartner en dienstverleners.

De eerste contouren van een hernieuwde visie op onderwijs en de organisatie zijn in 2023 opgeleverd en deze worden in 2024 nader geconcretiseerd.

## **Toekomstige ontwikkelingen**

Aanscherping, bijstelling van de vertaling van de doelen vanuit de Samenwerkingsverbanden in een beleidsrijke omgeving om de opdracht Passend Onderwijs zo goed mogelijk te kunnen uitvoeren.

Hierbij komen de volgende thema's aan bod:

- Voortzetting van de IB-leernetwerken waarbij o.a. wet- en regelgeving wordt gedeeld, een plek is voor intervisie en waar "good practice" worden gedeeld;
- Borgen van de schoolontwikkelgesprekken waarbij integraal advies kan worden gevraagd op vraagstukken en waarbij ontwikkelingen op school gedeeld kunnen worden in een breder verband;
- Implementatie schoolarrangementen als vervolg op de doelgroeparrangementen voor BAO, waarbij versterking en verbinding van onderwijs en zorg centraal staan;
- De inrichting binnen Cluster MaatKRACHT wordt verder vormgegeven waar er wordt gestreefd naar een organisatie waarin de onderlinge samenwerking binnen cluster MaatKRACHT maximaal wordt benut en waar geïnvesteerd wordt in de samenwerking binnen en buiten het cluster; onderzoek en verkenning fusie van de twee SBO-scholen in Sittard-Geleen;
- Beoogd start geven aan Agora onderwijs in samenwerking tussen Kindante en MIK-PIW, om zo een bredere doelgroep kinderen, ouders en professionals te kunnen bedienen;
- Verkenning van inrichtingsmodellen vanuit andere sectoren (bv. de zorg) om zo te komen tot toekomstbestendige personele inrichting in relatie met onderwijsinhoudelijke thema's; een voorbeeld hiervan is het inrichtingsmodel van Sevagram vertalen naar scholen die met inclusief onderwijs aan de slag gaan;
- Met behulp van aanstelling projectleider/ -adviseur Inclusie een extra impuls geven aan ontwikkelingen richting inclusief onderwijs;
- Implementatie van het digitale instrument Kindkans t.b.v. een veilige transfer van leerlinggegevens tussen verschillende stakeholders.

## Onderwijsresultaten

Per schoolvestiging en onderwijslocatie in het primair onderwijs is de schoolweging berekend. Dit is een maat voor de verwachte onderwijsprestaties. De cijfers zijn berekend op verzoek van de Inspectie van het Onderwijs. De gebruikte schoolweging is gebaseerd op de onderwijsscores die eerder ontwikkeld zijn in opdracht van het Ministerie van Onderwijs, Cultuur en Wetenschap (OCW) om onderwijsachterstanden te voorspellen.

Vanwege de coronacrisis besloot de Inspectie de resultaten in het schooljaar 2021-2022 niet te beoordelen. Zij hervatten de beoordeling nu het onderwijs weer op de scholen plaatsvindt. Ze willen daarmee waarborgen dat de leerlingen voldoende leren. Er is sprake van een overgangperiode, waarin we rekening houden met de gegevens die beschikbaar en betrouwbaar zijn. Scholen en besturen kunnen er zo van op aan dat de beoordeling recht doet aan de huidige situatie.

Schoolweging	1F% Lezen SW 80% LG 97%	1F% Taal (TV) SW 80% LG 97%	1F% Rekenen SW 80% LG 97%	2F% Lezen SW 49% LG 60%	2F% Taal (TV) SW 49% LG 60%	1S% Rekenen SW 49% LG 60%
	98	98	93	75	66	40

Kindante heeft een gemiddelde schoolweging van 29,4 (landelijk=30). Hierbij zien we een voldoende opbrengst bij 1f en 2f lezen en 2f taal (zowel boven de signaleringswaarde als boven het landelijk gemiddelde). Bij 1f taal en 1f rekenen halen we een gemiddelde die boven de signaleringswaarde ligt maar onder het landelijk gemiddelde, en bij 1s rekenen een onvoldoende gemiddelde (onder het landelijk gemiddelde en de signaleringswaarde).

Zowel bij 1f rekenen als bij 2f taal zien we een verbetering ten opzichte van vorig jaar.

Op bestuurlijk niveau is actie uitgezet op het gebied van rekenen. Vanuit interne en externe expertise is ingestoken op professionalisering van het verbeteren van analysetechnieken die gericht zijn op systeemverbeteringen en/of verbeteringen waardoor de interventies duurzamer zijn en een groei in resultaat is te zien.

## Onderwijs aan nieuwkomers

Kindante werkt al jarenlang vanuit de visie dat nieuwkomers een gedegen taalbad nodig hebben en verdienen, zodat zij daarna zoveel als mogelijk via het reguliere onderwijs hun ontwikkeling verder vorm kunnen geven. Binnen Kindante hebben we daarvoor drie voorzieningen, in 2023 gesitueerd op vijf plekken:

- OBS de Driepas – AZC locatie;
- Bs Petrus Canisius – hoofdlocatie in Puth en locatie in Doenrade;
- Taalschool Sittard – hoofdlocatie in Sittard en locatie in Stein.

Binnen deze voorzieningen wordt jaarlijks aan ongeveer 300 leerlingen lesgegeven. De meeste leerlingen stromen na 1 tot 1,5 jaar door naar een school in de eigen woonomgeving.

De Taalvoorzieningen hebben, mede op basis van de beschikbare subsidie, personele capaciteit vrijgemaakt om de leerlingen die uitstromen naar een reguliere basisschool een zachte landing te geven door expertise te delen.

## Internationalisering

Kindante participeert met enkele collega-schoolbesturen in overleggroepen die o.a. de ontwikkeling van buurtaalonderwijs stimuleren en samenwerken met de provincie Limburg in het kader van Euregionaal Onderwijs.

Het project Buurtalen is in 2020 nieuw leven ingeblazen. Een aantal scholen van Kindante participeert actief in dit project.

Daarnaast neemt Kindante deel aan het 3M-Project, dat is overgenomen uit Friesland, om de thuistaal actiever in het onderwijs te betrekken. Meertaligheid is in deze optiek geen probleem, maar een rijke bagage waar leerlingen actief gebruik van kunnen maken en die de taalontwikkeling stimuleert.

## Onderzoek

De Taalvoorzieningen hebben, mede op basis van de beschikbare subsidie, personele capaciteit vrijgemaakt om de leerlingen die uitstromen naar een reguliere basisschool een zachte landing te geven door expertise te delen. Verder zijn er geen activiteiten ten aanzien van onderzoek.

## Inspectie

In 2023 heeft er geen bestuurlijk inspectiebezoek plaatsgevonden binnen Kindante.

## Visitatie

Er heeft geen bestuurlijke visitatie plaatsgevonden in 2023.

## Passend onderwijs

Doelen Passend Onderwijs	Resultaten
1.Het bestuur ondersteunt en monitort de scholen bij het realiseren van een hoog niveau van basisondersteuning en de specifieke ondersteuning, conform afspraken binnen de samenwerkingsverbanden.	Behaald
2.Het bestuur draagt zorg voor een ononderbroken leer- en ontwikkelingsproces.	Deels behaald

Om bovenstaande doelen te bereiken zijn de middelen vanuit de samenwerkingsverbanden als volgt ingezet:

- Zorgbudget direct naar de scholen/clusters voor extra handen in de klas, individueel werken met leerlingen met speciale onderwijsbehoeften, inzet specialisten;
- Monitoring Kindante Vroegsignalering, onderwijsproces, schoolklimaat en schoolondersteuningsprofiel (SOP);
- Inrichting van onderwijsloket KindanteKwadrant, inzet AB S(B)O en regulier :
  - Kindante Vroegsignalering;
  - Leernetwerk IB'ers en AB'ers met de onderwerpen o.a. Onderwijs en Zorg ;
  - Kindante Kenniskringen.

### Ad 1. Het bestuur ondersteunt en monitort de scholen bij het realiseren van een hoog niveau van basisondersteuning en de specifieke ondersteuning, conform afspraken binnen de samenwerkingsverbanden.

Zoals eerder aangegeven zijn de trends vanuit alle beschikbare data besproken met de scholen. Deze zijn ook gerelateerd aan de ondersteuningsniveaus en de basis- en specifieke ondersteuning binnen de Samenwerkingsverbanden waar de scholen van Kindante deel van uitmaken.

Hulpvragen vanuit de scholen zijn niet langer alleen gericht op de casus maar scholen zetten eerder adviezen in en leggen de link naar de hele school. De hulpvragen worden daarbij complexer. Daarom nemen we de medewerkers en het aanbod vanuit de backoffice van KindanteKwadrant geregeld de maat; past onze expertise (nog) bij de gestelde vragen? Organisatie breed komen een aantal thema's bovendien:

- Aanboren van aanwezig vakmanschap;
- Maximale invloed en verantwoordelijkheid geven bij de inrichting van het onderwijs en het ondersteuningsplan;
- Realiseren van het eigen netwerk rondom school;
- De ondersteuning dient voort te komen uit de ondersteuningsbehoefte van een leerling, leerkracht of de school;
- Monitoring en ondersteuning bij het op- en afschalen binnen de ondersteuningsniveaus;
- Monitoring en ondersteuning bij het kwalitatief goed vullen van het formulier Duiden & Doen bij de aanvraag voor een Toelaatbaarheidsverklaring;
- Uitvoer zelfbeheer en procesregie bij leerlingen die nog niet zijn ingeschreven in het Nederlandse onderwijs;
- Ondersteuning van scholen bij de analyse van de vroegschoolse periode voordat een leerling wordt ingeschreven.



Daarnaast worden scholen ondersteunt in het creëren van een dekkend netwerk rondom schoollocaties ('schoolarrangementen') om daarmee steeds verdergaande stappen richting inclusief onderwijs te kunnen zetten.

#### Ad 2. Het bestuur draagt zorg voor een ononderbroken leer- en ontwikkelingsproces.

Het accent in het verslagjaar lag o.a. op inhoudelijke samenwerking met kindpartners, de duurzame inzet van NPO-middelen en bewustwording rondom inclusief onderwijs.

- Er wordt in het voor- en vroegschoolse aanbod nadrukkelijk gezocht naar inhoudelijke samenwerking en afstemming met de kindpartners;
- Duurzame inzet van de NPO-middelen;
- IB leernetwerken/startende IB'er: versterken van IB binnen de stichting;
- Doorontwikkeling van de schoolontwikkelgesprekken;
- Structureel PO-VO overleg;

Op alle terreinen zijn doelen behaald maar niet voor alle kinderen. Dit onder invloed van kindkenmerken, gezinskenmerken en/of contextuele factoren.

Organisatie breed worden allerlei stappen gezet richting inclusief onderwijs.

### **Nationaal Programma Onderwijs**

De scholen van Kindante hebben allemaal op basis van de menukaart vanuit het Ministerie van OCW hun NPO-plan opgesteld. Hiervoor hebben ook alle scholen de vereiste instemming van hun MR gekregen. Er zijn geen NPO middelen bovenscholings ingezet.

Binnen Kindante zijn in de scholen alle genoemde interventies uit de menukaart ingezet, waarbij specifiek aandacht is besteed aan samenwerking onderwijs en (jeugd)zorg. Denk hierbij aan interventies waarbij het voorliggend veld van zorg steviger aan scholen is gekoppeld, zoals schoolmaatschappelijk werk.

Daarnaast is ook veel aandacht besteed aan duurzame inzet van de NPO-middelen, door bv. in te zetten op professionalisering van eigen medewerkers op specifieke thema's. Voor de inhuur van Personeel Niet In Loondienst (PNIL) is 1,5% van de middelen ingezet.

Met betrekking tot opbrengsten van de NPO-programma's kunnen we op bestuurlijk niveau aangeven dat bijna overal de eerder geconstateerde meetbare stilstand of achteruitgang in de ontwikkeling van leerlingen, een halt toe is geroepen of is gedraaid naar groei in ontwikkeling. Ook op sociaal-emotioneel terrein merken en meten we herstel bij kinderen in de basisschoolleeftijd. Vooral in het VO-deel van onze leerling populatie zijn sociaal-emotionele effecten wel nog te bemerken.

Op veel scholen zijn de trajecten na schooljaar 2022-2023 afgerond. Op een aantal scholen zijn trajecten volgens planning ook in schooljaar 2023-2024 nog lopend. Op bestuurlijk niveau wordt het veiligheidsbeleid en alle bijbehorende zaken gecoördineerd. Dit betekent dat jaarlijks op basis van de input van alle scholen het veiligheidsbeleid geëvalueerd wordt en dat specifieke thema's apart worden belicht, zoals incidenten en ongevallen en meldingen bij interne en externe vertrouwenspersonen. Trends en/of specifieke signalen uit de jaarlijkse monitoring worden op schoolniveau met de schooldirectie en -vertrouwenspersoon doorgesproken. Op schoolniveau ligt de verantwoordelijkheid hier verder invulling aan te geven.

Vanuit het bestuur worden de scholen ondersteund door een van de adviseurs en ook door professionalisering. In 2023 is specifieke scholing aangeboden op het terrein van signalering van mishandeling en geweld.

## 2.2 PERSONEEL & PROFESSIONALISERING

### Doelen en resultaten

Doelen Personeel & Professionalisering	Resultaten
1. Implementatie van het leiderschapsprogramma.	Behaald
2. Implementatie vitaliteit.	Behaald
3. Inrichten ontwikkeltrajecten.	Behaald

### Toekomstige ontwikkelingen

#### Ad 1. Leiderschapsprogramma

Het leiderschapsprogramma heeft een vervolg gekregen. Met name is er focus gelegd op kennissessies en het traject voor startende leiders (UMIO-light programma). Daarnaast zijn de strategische dagen een vast onderdeel geworden voor alle leidinggevenden.

#### Ad 2. Implementatie vitaliteit

Afgelopen jaar is binnen Kindante een derde vitaliteitsmeting uitgevoerd. De bewustwording op dit thema is verstevigd bij medewerkers en leidinggevenden, met name op het zelf regievoeren hierop. De koers is verlegd van vitaliteit als separaat thema te beschouwen, naar het integreren van het onderwerp in de projecten en initiatieven binnen Kindante. Daarnaast is er een kennisdeling opgestart met leidinggevenden.

#### Ad 3. Ontwikkeltrajecten

Kindante heeft fors geïnvesteerd in het inrichten van diverse ontwikkeltrajecten. Hierbij richt Kindante zich met name op ontwikkeltrajecten waarbij medewerkers met een hbo-achtergrond in een korte periode over een PABO-diploma beschikken. Verder wordt er ingezet op ontwikkeltrajecten waarbij onze onderwijsassistenten met een mbo-opleiding zich doorontwikkelen tot leerkracht.

Daarnaast leidt Kindante studenten op binnen het Convenant Opleiden in School. En investeert in de ontwikkeling door begeleiding van geschoolde mentoren en basisschoolcaches. De studenten die afstuderen (LIO) zijn potentiële medewerkers.

In samenwerking met Vista en MIK-PIW maakt Kindante werkplekleren mogelijk waarin duaal wordt opgeleid (combinatie onderwijsassistent/gespecialiseerd pedagogisch medewerker).

### Zaken in het afgelopen jaar met personele betekenis

Niet van toepassing.

### Uitkeringen na ontslag

De stijging in loonkosten heeft een negatief effect op de kosten van de verzekering voor uitkeringen na ontslag. Daarnaast is vanaf 1 augustus 2022 de norm dat ieder schoolbestuur de helft van de kosten van een eventuele uitkering betaalt. De andere helft komt voor rekening van het PF. Dit heeft ook voor een toename van kosten gezorgd.

### Regeling bijzondere bekostiging professionalisering en begeleiding starters en schoolleiders

Opleiden in school (Ois).

Aantal opleidingsscholen	Aantal studenten	Aantal FTE begeleiding
22	158	3,4 fte in scholen 1,0 fte coördinatie bovenschools

Startbegeleiding:

Coaches	Aantal coaches	Aantal FTE begeleiding
Startende leerkrachten	4	0.4
Onderwijsassistentes	3	0.4

Van onderwijsassistent MBO naar leraar:

14 studenten

Verantwoording inzet bijzondere bekostiging begeleiding starters en schoolleiders

	<b>2023</b>	<b>Toelichting</b>
Totaal bekostiging	<b>€ 871.000</b>	
Inzet begeleiding OIS	€ 393.000 € 111.000	3.4 FTE Leerkracht 1.0 FTE Coördinator bovenschools
Startbegeleiding	€ 88.000	0.8 FTE Leerkracht
Studenten	€ 27.000	Kosten YOULP
Kosten nascholing	€ 229.000	Nascholing starters + schoolleiders
Totaal uitgaven	<b>€ 848.000</b>	

Binnen Kindante worden alle inkomsten, gecorrigeerd voor afdracht, ter beschikking gesteld aan de school. De (P)MR van een school heeft voorafgaand aan het schooljaar de dialoog met de directeur over de inzet van de middelen. Binnen de schoolbegroting is altijd een budget opgenomen ten behoeve van professionalisering, dit is aanvullend op bovenstaande uitgaven.

### **Strategisch personeelsbeleid**

Het afgelopen jaar heeft de focus gelegen op bovenstaande thema's. De ambitie is om een strategisch HR-beleid te formuleren dat start in het schooljaar 2024/2025. Hierin wordt een koers bepaald met een aantal focus-thema's voor HR en een routekaart om deze te realiseren. Het vaststellen gebeurt met een afvaardiging van de organisatie zodat het aansluit bij de behoefte en noodzaak binnen scholen. De thema's worden als project tot executie gebracht inclusief regelmatige updates (dashboards) over de voortgang.

## 2.3 HUISVESTING & FACILITAIRE ZAKEN

### Doelen en resultaten onderwijshuisvesting en Faciliteiten

Doelen (en) 2023:

Doelen Onderwijshuisvesting en Faciliteiten	Resultaten
1. Formuleren uitgangspunten t.b.v. op te stellen beleid strategische huisvesting Kindante in relatie tot IHP's van gemeenten.	Behaald
2. Harmoniseren beleid t.a.v. huur en medegebruik.	Behaald
3. ARBO en RI&E (vitaliteit personeel en verduurzaming gebouwen).	Deels behaald

Resultaten 2023:

Ad 1: In 2023 is ook het laatste integrale huisvestingsplan vastgesteld in gemeenten waar scholen van Kindante zijn gehuisvest, t.w. in de gemeente Sittard-Geleen.

Zoals ook afgelopen jaar in ons bestuursverslag vermeld, vindt Kindante het zorgwekkend dat de nu voorliggende plannen door de financiële beperkingen al op voorhand onvoldoende zijn om de gestelde doelen van verduurzaming en noodzakelijke onderwijskundige functionaliteit te realiseren binnen een aanvaardbare termijn. Natuurlijk is er ook begrip naar gemeenten dat de huidige financiële situatie dit niet toelaat, alsmede de onduidelijkheid c.q. het ontbreken van wet- en regelgeving door onze overheid op terreinen van renovatie en verduurzaming. We zijn dit jaar dan ook volop aan de slag gegaan om te onderzoeken welke uitgangspunten helpend zijn, om de samenwerking en maximale synergie op te zoeken met gemeenten, en vooral te kijken naar wat wel mogelijk is.

Gestart is met de constatering dat de belangrijkste knelpunten onderwijshuisvesting, genoemd in de reeds in 2020 opgestelde whitepaper van PO & VO-Raad, het merendeel ook van toepassing is op alle schoolgebouwen:

1. Schoolgebouwen in PO en VO zijn verouderd;
2. Scholen stellen meer/andere eisen aan schoolgebouwen;
3. Binnenklimaat schoolgebouwen is slecht (80%!);
4. Duurzaamheid: Schoolgebouwen voldoen niet aan doelen Klimaatakkoord.

Hier staat nog een ander aspect tegenover; Kindante is als schoolbestuur verantwoordelijk voor het planmatig onderhoud. Uitvoering daarvan in relatief oude gebouwen staat vrijwel altijd gelijk met levensduur verlengend onderhoud en tegelijkertijd verduurzamen. Daarmee rijst de vraag wanneer een schoolgebouw aan renovatie toe is. Het geeft eens te meer aan, hoe belangrijk het is om integrale huisvestingplannen (IHP's) van gemeenten veel beter af te stemmen op onze meerjaren onderhoudsplannen (MJOPs). Daarmee kunnen de beperkte middelen van gemeenten en de stichting samen ook efficiënter worden ingezet. Reeds bij het opstellen van IHP's is geconstateerd dat het binnenklimaat in de schoolgebouwen in de meeste gevallen slecht is gekwalificeerd. Vooral luchtkwaliteit en temperatuur scores ruim onvoldoende. Het belang van een gezonde leeromgeving van kinderen en medewerkers staat buiten kijf en het is wetenschappelijk bewezen dat leerrendementen hoger zijn in een gezond binnenklimaat dan in een slecht binnenklimaat. Ook directies van scholen onderkennen binnenklimaat als primair te verbeteren aspect in schoolgebouwen. Om een en ander objectief te kunnen beoordelen zijn meer data nodig om zo te kunnen prioriteren in de noodzakelijke stappen.

Verder is er ook op het vlak van nieuwbouw/renovatie winst te halen in de wijze van aanbesteding (van traditioneel bouw naar integraal ontwerp-bouw-onderhoud), maar ook in de wijze van bouwen (houtskeletbouw, circulair, materiaalkeuzes, energieneutraliteit etc.). Ook hier is de samenwerking met gemeenten essentieel om hier gezamenlijk in op te trekken.

In het najaar 2023 zijn bovengenoemde uitgangspunten gedeeld met onze Raad van Toezicht en met alle gemeenten, waarbij de afspraak is gemaakt om deze in 2024 verder te concretiseren. Met als doel een versnelling aan te brengen in de nu voorliggende agenda's van nieuwbouw, renovatie en onderhoud.

Ad 2: In 2023 zijn met alle kindpartners uniforme afspraken gemaakt over huur en medegebruik door kindpartners in schoolgebouwen.

### Ad 3: Actualisatie en implementatie beleid ARBO – RI&E

Kindante heeft m.b.t. Arbo in 2020 t/m 2022 vooral met ad-hoc interventies te maken gehad die voortkwamen uit de pandemie. De vertaling van de frequent wisselende richtlijnen vanuit overheid/ RIVM hebben zowel tot tijdelijk beleid (routing, beschermende middelen, inrichting werkplekken, voorzieningen thuiswerken enz.) als tot onderzoek naar en realisatie van meer structurele werkafspraken en veranderingen in gebouwelijke condities geleid, waaronder bijvoorbeeld de mate waarin de luchtkwaliteit op orde zou moeten zijn. Naast de SUVIS-regeling die via subsidiëring schoolbesturen en gemeentes moesten motiveren om te investeren in de kwaliteit van ventilatie en binnenklimaat in algemene zin zijn daar weinig concrete stappen in gezet. De subsidie voorziet immers slechts in kostendekking voor 30%. De overige 70% zou voor gemeente en school moeten zijn, die daar echter geen enkele additionele bekostiging voor ontvangen. In 2023 is vooral ingestoken op het in beeld brengen van alle instrumenten die binnen Kindante gehanteerd worden op het gebied van uitvraag rondom (sociale) veiligheid en tevredenheid van alle stakeholders. Op basis van dit beeld en de gewenste situatie (minder versnippering van opbrengsten, zo laagdrempelig mogelijke instrumenten voor alle stakeholders, zo min mogelijk belasting in tijd van alle stakeholders) is een voorstel gemaakt voor keuze van een beperkte set aan instrumenten en de frequentie van inzet. Uiteraard zijn alle wettelijke kaders hierbij gehanteerd. Na goedkeuring door het College van Bestuur eind 2023 wordt de werkwijze in het voorjaar van 2024 geïmplementeerd.

## Toekomstige ontwikkelingen

Doelen 2024:

<b>Doelen Onderwijshuisvesting &amp; Facilites</b>
1. Opstellen strategisch huisvesting beleid Kindante (kaders).
2. Afstemmen MJOP's Kindante met IHP's gemeenten en in kaart te brengen kwaliteit en prioritering maatregelen binnenklimaat van schoolgebouwen.
3. In samenwerking met gemeenten waar mogelijk kiezen voor een nieuwe aanbesteding strategie (ontwerp-bouw-beheer).

## Doelen en resultaten inkoop en contractmanagement/-beheer

Doelen 2023:

<b>Doelen Inkoop- en contractmanagement</b>	<b>Resultaten</b>
1. Actualiseren van de inkoop en aanbestedingskalender en de vormgeving van een voortschrijdend actuele 'spend'-analyse.	Behaald
2. Voorstel Inkoopbeleid stichting breed is opgesteld.	Behaald
3. Aanbesteding- en inkoopkalender is geactualiseerd en voortschrijdend bijgesteld.	Behaald

Resultaten 2023:

In 2023 zijn de vervolgstappen gezet in samenwerking met Het NIC om ons inkoop en ons contractbeheer en -management naar een hoger niveau te brengen. Onderdeel van deze professionalisering zijn bovenstaande drie doelen.

Ad 1. In 2023 is er een inkoop- en aanbestedingskalender opgesteld. Deze kalender zorgt voor een tijdige signalering van aankomende inkoop- en aanbestedingstrajecten. Hierdoor is het mogelijk om tijdig ruimte te creëren in agenda's van projectgroep leden. Deze kalender is gebaseerd op basis van de spendanalyse (PowerBI) die al sinds 2018 wordt uitgevoerd door Het NIC.

Ad 2. Op 25 november 2022 is het opgestelde inkoopbeleid goedgekeurd door het CvB. In 2023 is het beleid uitgedragen naar de organisatie en stapsgewijs toegepast. Dit zorgt binnen Kindante voor een duidelijke werkwijze hoe producten, diensten en werken aangeschaft moeten worden.

Ad 3. In 2023 is de inkoop- en aanbestedingskalender continu aangevuld en bijgewerkt aan de hand van de contractgegevens die ingevoerd zijn in AFAS. Dit zorgt ervoor dat alle toekomstige aanbestedingstrajecten tijdig worden gestart zodat Kindante niet in de knel komt doordat er niet tijdig een nieuwe leverancier gecontracteerd is, zoals bijvoorbeeld schoonmaak, hekwerk, papier, gas, elektra en meubilair.

Doelen 2024:

<b>Doelen Inkoop- en contractmanagement</b>
1. Inkoopbeleid binnen en buiten de organisatie onder de aandacht brengen. Met name handhaving van afgesproken beleid.
2. Inkoopvoorwaarden herzien.
3. Inhuur personeel rechtmatig inkopen.
4. Contractmanagementhandboek implementeren en zorgen voor een duidelijke werkwijze binnen de gehele stichting.
5. Binnen AFAS het bestelproces faciliteren.

## Doelen en resultaten herinrichting AFAS

Doelen 2023:

<b>Doelen Herinrichting AFAS</b>	<b>Resultaten</b>
1. Inrichten onderwijs template.	Behaald
2. Inrichten workflows tbv gebruiksgemak en fouten redundantie.	Behaald
3. Eenduidige OE structuur tbv autorisatie gebruikers.	Behaald

Resultaten 2023:

De nieuwe AFAS-inrichting (ERP) heeft gedurende het hele kalenderjaar 2023 plaatsgevonden en is met ingang van 01-01-2024 succesvol "live" gegaan. Met deze nieuwe inrichting is zoveel mogelijk bij de standaard van AFAS aangesloten, met enkele aanpassingen in bijv. workflows. Door het gebruik van div. profielen/contexten binnen deze workflows is het voor de gebruiker een stuk gemakkelijker gemaakt om hun zaken (ESS of MSS) zelf te regelen. Dit houdt o.a. in, minder handmatig te vullen velden, met duidelijke toelichtingen op elke pagina. Daarnaast wordt er gebruik gemaakt van HubBi, wat een externe software tool is van onze externe AFAS partner IJK, om werkzaamheden binnen AFAS te automatiseren waar AFAS dat zelf niet kan. Dit komt zowel in efficiëntie als in datakwaliteit het systeem ten goede. De inrichting van de processen is geborgd middels het projectmanagement systeem van AFAS (SIMPLR) en de autorisatie is volledig via gebruikersgroepen toegekend (niet per gebruiker). Met deze nieuwe inrichting zijn de mogelijkheden tot het analyseren van de data enorm toegenomen, gezien een uniforme inrichting qua data alsmede een hogere datakwaliteit door eenvoudigere/automatische invoer van gegevens. Op basis van deze analyses kunnen we betere beslissingen maken ten aanzien van situaties of toekomstige verbeteringen.

Doel 2024:

<b>Doelen Herinrichting AFAS</b>
Verder doorontwikkelen functionaliteiten AFAS

In 2024 zal, na de gewenningsfase, vanaf Q2 worden aangevangen met de doorontwikkeling in fase 2. Momenteel bevindt Kindante zich in de planfase van fase 2, waarin organisatie breed wordt bekeken welke onderwerpen prioriteit gaan krijgen

## Duurzaamheid & maatschappelijk verantwoord ondernemen

Het gebied van duurzaamheid bestrijkt een breed terrein, waarbij er een gezamenlijke verantwoordelijkheid is van schoolbestuur en gemeenten. Bij functionele verbeteringen of duurzaamheidsuitgaven kan een schoolbestuur bijdragen aan de investeringen, hetgeen Kindante ook in voorkomende gevallen doet c.q. heeft gedaan i.o.m. de gemeente. De eerlijkheid gebiedt te zeggen dat de investeringen in duurzaamheid tot op heden beperkt zijn geweest tot het aanbrengen van energiebesparende investeringen zoals ledverlichting of E/W installaties, of het duurzaam (en vaak levensduur verlengend) uitgevoerd onderhoud in schoolgebouwen. We constateren dat een visie op duurzaamheid niet alleen vanuit Kindante nog gestalte moet krijgen. Ook gemeenten zijn hierin nog startend met beeldvorming. We zullen in 2024 vooral investeren in het gezamenlijk optrekken met gemeenten.

In het inkoop- en contractmanagementbeleid, is o.a. als doelstelling geformuleerd; het creëren van de meest maatschappelijke waarde van publieke middelen door duurzaam en maatschappelijk verantwoord in te kopen. Kindante heeft een grote rol bij de aanpak van belangrijke maatschappelijke en sociale vraagstukken en wil ook een voorbeeldrol voor de jongste generatie zijn. Kindante draagt zo veel mogelijk bij aan het oplossen daarvan. Het streven is daarbij ook om bij zo veel als mogelijk inkoop- en aanbestedingstrajecten de aspecten van Maatschappelijk Verantwoord Inkopen mee te nemen.

## 2.4 FINANCIËEL BELEID

### Doelen en resultaten

Het financiële beleid is gericht op een beoogde 'nullijn' van het exploitatieresultaat vanuit het voortschrijdend meerjarenperspectief. Voor de allocatie van de middelen hanteert Kindante het uitgangspunt 'decentraal wat kan en centraal wat moet'. Hierbij worden gemaakte keuzes en uitgangspunten jaarlijks herijkt in de kadernota als opmaat voor het begrotingsproces en dienovereenkomstig in het bestuursformatieplan. Stapsgewijs wordt de Planning & Control cyclus aangescherpt, met als doel de beleidscyclus op stichtingsniveau en op schoolniveau optimaal op elkaar te laten aansluiten.

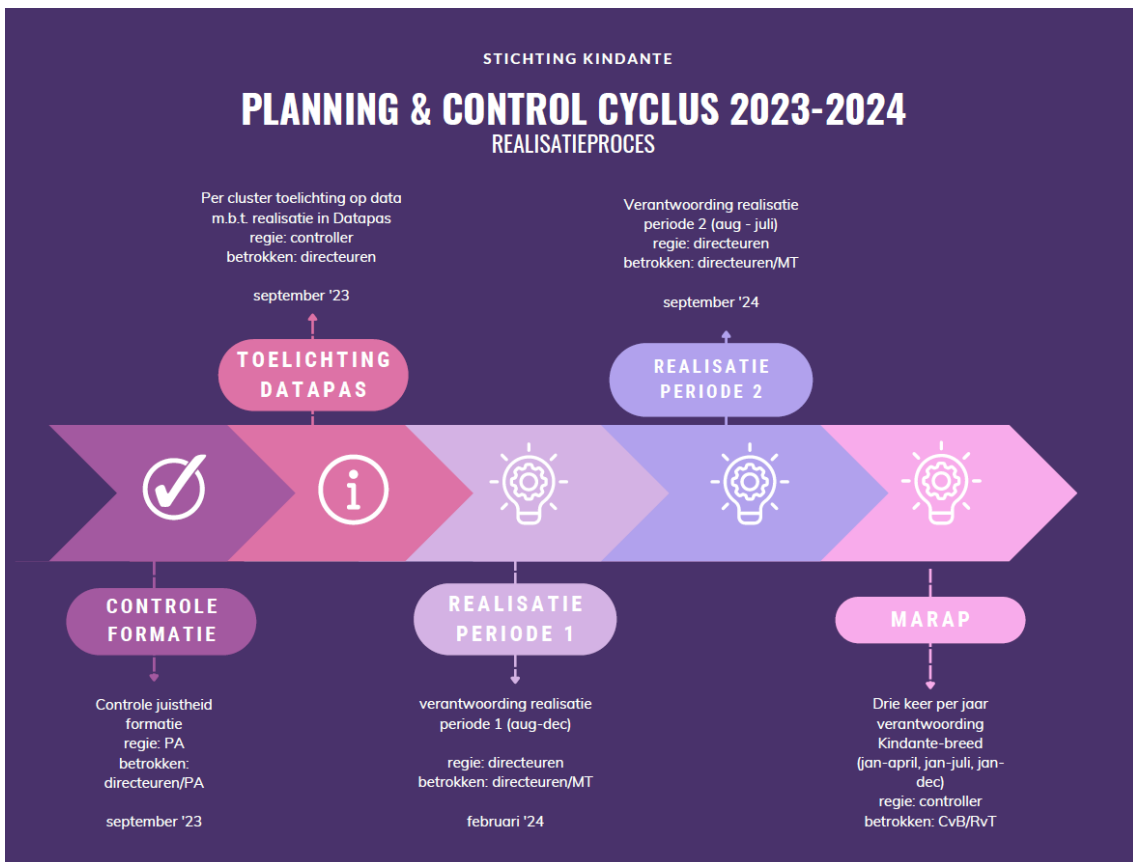
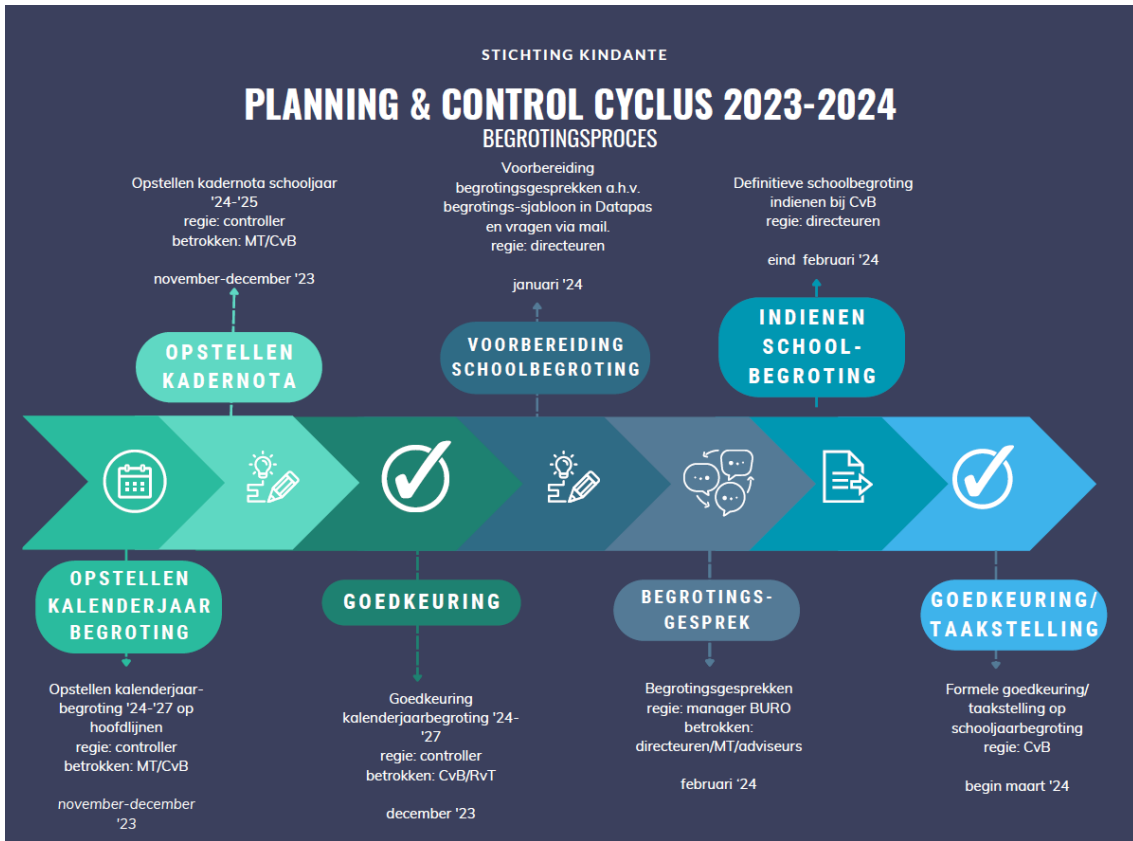
Doelen Financieel beleid 2023	Resultaten
1. Sturing 'nullijn' exploitatieresultaat over meerdere jaren, passend bij meerjaren(begroting) perspectief. Zie verder hoofdstuk 3 Verantwoording van de financiën.	Behaald
2. P&C cyclus; aansluiten cyclusstichting en scholen.	Behaald
3. Actieve beleggingsportefeuille gericht op vermogensbehoud.	Behaald
4. Allocatie middelen vanuit principe 'decentraal wat kan, centraal wat moet'.	Behaald

#### Ad 1. Sturing op nullijn vanuit meerjarig perspectief

Belangrijkste uitgangspunten voor de meerjarenbegroting zijn ongewijzigd, namelijk het verwachte, licht dalende aantal leerlingen, en de verwachte in- en uitstroom van personeel, gekoppeld aan de verwachte behoefte aan directie, onderwijspersoneel en ondersteunend personeel. Daarnaast is in de meerjarenraming geanticipeerd op de stelselwijziging voorziening onderhoud gebouwen per 2023 en de gevolgen wat betreft het investeren en afschrijven van gebouwaanpassing en -onderhoud. Tenslotte is er in de meerjarenraming van uitgegaan, dat de beschikbaar gestelde middelen NPO over een termijn van 4 jaar worden besteed. Vandaar dat de meerjarenbegroting paragraaf 3.2 in 2023 een overschot laat zien tegenover een tekort in de 2024 en 2025. De meerjarenbegroting 2024-2027 blijft daarmee voortschrijdend cumulatief sturen op een 'nullijn'.

#### Ad 2. P&C cyclus: aansluiting cyclus stichting en scholen

In 2023 is een vervolg gegeven aan het nauwer op elkaar afstemmen van de cyclus op stichtingsniveau en op schoolniveau. Hierbij is de plan- en verantwoording cyclus van scholen zowel qua tijdspad als qua inhoud aangepast. In onderstaande schema's is te zien hoe binnen Kindante het begrotingsproces en het realisatieproces in elkaar zit.





### Ad 3. Actieve beleggingsportefeuille gericht op vermogensbehoud [Treasury]

Eind 2023 heeft een verandering plaatsgevonden met betrekking tot het beheer van de liquide middelen. Er is overgestapt naar Schatkistbankieren waarbij de liquide middelen worden ondergebracht bij het ministerie van financiën. De voordelen hiervan zijn:

- Doelmatiger beheer van liquide middelen;
- Minimalisatie van het risico;
- Hogere rentevergoeding;
- Eenvoudig.

Om de overstap te maken is aan de volgende voorwaarden voldaan:

- Alle middelen zijn overgeheveld. Voor het betalingsverkeer is de eigen Rabobank rekening behouden. Achter de schermen worden de liquide middelen automatisch afgeroomd of aangevuld naar de rekening van schatkistbankieren;
- De effectenportefeuille dient natuurlijk af te lopen, er mogen geen nieuwe beleggingen aangegaan worden. In het geval van Kindante betekent dit dat de afgesloten obligaties op de aangegeven einddatum vrijvallen ten gunste van de liquide middelen en dat er geen nieuwe obligaties worden afgesloten.

Door deze doorgevoerde wijziging is de doelstelling behaald om vermogensbehoud te realiseren.

### Ad 4. Allocatie van middelen

Uitgangspunt voor de verdeling van middelen over de individuele scholen resp. t.b.v. het collectief van scholen (bovenschools resp. overhead), is 'decentraal wat kan en centraal wat moet'. Periodiek worden gemaakte keuzes voor de collectieve inzet herijkt. Jaarlijks wordt de kadernota vastgesteld voorafgaande aan het op te starten begrotingsproces. De totstandkoming hiervan is een proces waarbij scholen via clustervertegenwoordigers in samenwerking met het BURO bij het opstellen van de kadernota betrokken zijn. Deze wordt vervolgens aangeboden aan de GMR (adviesrecht), door het College van Bestuur vastgesteld en door de Raad van Toezicht goedgekeurd. De kadernota is uitgangspunt voor de kalenderjaarbegroting en meerjarenraming op stichtingsniveau resp. de schooljaarbegroting op schoolniveau en is vervolgens tevens het vertrekpunt voor het daarna op te stellen bestuursformatieplan op stichtingsniveau en het schoolformatieplan op schoolniveau.

Voor de verdeling (allocatie) van geldstromen gelden de volgende, centraal vastgestelde uitgangspunten:

- Aan scholen worden de Rijksmiddelen toegekend op basis van het aantal leerlingen ("t-1") in het voorafgaande schooljaar;
- De overige geldstromen van derden, of voor incidentele en bijzondere bekostiging van leerlingen en geoomerkte subsidies (zoals bijvoorbeeld arbeidsmarkt toelagen), worden rechtstreeks toebedeeld aan de scholen;
- De middelen afkomstig van de samenwerkingsverbanden worden grotendeels direct aan scholen toebedeeld, met uitzondering van de middelen die nodig zijn voor de loketfunctie, ambulante begeleiding en procesbegeleiding van KindanteKwadrant t.b.v. het collectief van scholen;
- De afdrachten ten behoeve van de overheadkosten zijn gebaseerd op de jaarlijks opgestelde begroting van het bestuur & BURO. Hierin zijn opgenomen de personele en materiele lasten gekoppeld aan het BURO, College van Bestuur (CvB), Raad van Toezicht (RvT) en GMR. Monitoring van deze kosten vindt plaats via een vastgesteld overheadpercentage. Op deze manier wordt bij daling of stijging van het aantal leerlingen dienovereenkomstig ook het budget voor overhead aangepast;
- De afdrachten bovenschools zijn gebaseerd op door de scholen gedefinieerde collectieve solidariteit. Deze wordt jaarlijks bij het op te stellen kadernota/ begroting beoordeeld, eventueel aangepast en herbevestigd in het periodiek overleg tussen CvB en GMR.

### **Investeringsbeleid**

Investerings worden (meerjarig) planmatig onderbouwd o.b.v. het (aanwezige c.q. afgeschreven) vaste activa bestand op schoolniveau. Om te beoordelen dat de investeringen gelijkmatig verdeeld worden, is hiervoor een norm vastgesteld dat de afschrijvingskosten maximaal 2.5% mogen zijn van de totale rijksbijdragen.

Gedurende het jaar wordt door middel van een vergelijk tussen de begrote investeringen en de gerealiseerde investeringen de realisatie gevolgd.

De investeringen die betrekking hebben op onderhoud worden bovenschools begroot. Ook hier is een opvolging in de realisatie. Vaak is dit op projectniveau.

## Treasury

Zoals boven al beschreven heeft Kindante in 2023 de overstap gemaakt naar Schatkistbankieren. Hierbij is de keuze gemaakt om de bestaande obligaties aan te houden en te laten uitlopen op de einddatum. Deze keuze wordt jaarlijks geanalyseerd om te beoordelen of deze nog het gunstigst is.

Het treasurystatuut van Kindante voldoet aan de bepalingen zoals opgenomen in de Regeling beleggen, lenen en derivaten. Het beleid hieromtrent bevat als algemene doelstelling voor de treasuryfunctie bij Kindante dat deze de financiële continuïteit van de organisatie ondersteunt.

Fonds	Rente%	Rating	Verrijingsprijs	Nominale waarde	Beurswaarde 2022	Beurswaarde 2023
Aegon 2017/2024	0,375%	AAA	197.800,00	200.000,00	€ 188.946	€ 194.414
Agence Francaise 2014/2024	1,375%	AA	106.625,00	100.000,00	€ 96.884	€ 98.397
BNP Paribas 2014/2024	2,375%	A	109.400,00	100.000,00	€ 98.828	€ 99.309
Caisse Francaise Fin Loc 2020/2030	0,010%	AA	296.040,00	300.000,00	€ 234.159	€ 251.208
Duitsland 2017-2027	0,250%	AAA	100.005,00	100.108,36	€ 91.231	€ 94.627
Duitsland 2018-2028	0,250%		137.104,32	150.000,00	€ 132.396	€ 139.169
Finland 2009/2025	4,000%		159.924,45	150.000,00	€ 154.211	€ 152.658
Frankrijk 2013-2024	2,250%	AA	165.480,00	150.000,00	€ 148.725	€ 149.115
Frankrijk 2015/2025	0,500%		144.927,12	150.000,00	€ 141.930	€ 145.545
Nederland 2017-2027	0,750%	AAA	102.780,00	100.000,00	€ 91.650	€ 142.740
<i>Nederland (aankoop in P08-2023)</i>	0,750%		46.380,08			
Nederland 2020/2030	0,000%		128.025,00	150.000,00	€ 121.290	€ 130.155
NRW Bank 2016/2026	0,375%	AA	98.370,00	100.000,00	€ 90.062	€ 93.964
OEBB Infrastructur 2011/2026	3,500%	AA	186.000,00	150.000,00	€ 151.686	€ 153.647
Oostenrijk 2015/2025	1,200%		147.391,23	150.000,00	€ 143.580	€ 146.475
OP Corp Bank 2019/2024	0,375%	AA	100.080,00	100.000,00	€ 96.636	€ 99.431
OP Corp Vank 2020/2027	0,100%	AA	100.150,00	100.000,00	€ 83.730	€ 88.968
BNG Bank 2020/2032	0,010%	AAA	112.903,44		€ 0	€ 119.097
Duitsland 2023/2024	0,000%	AAA	243.250,00		€ 0	€ 246.665
Nederland 2021/2031	0,000%	AAA	148.620,39		€ 0	€ 153.739
Nordea Bank 2012/2029	1,000%	AA	88.892,57		€ 0	€ 91.555
Svenska Handelsbanken 2021/2028	0,050%	AA	83.128,77		€ 0	€ 86.915
Rabobank MTN 2013-2023	2,375%	A	154.545,00	150.000,00	€ 149.909	€ 0
Luxembourg 2013-2023	2,125%	AAA	167.325,00	150.000,00	€ 149.678	€ 0
Nederland 2013-2023	1,750%	AAA	161.025,00	150.000,00	€ 149.235	€ 0
Nordea Bank AB 2016/2023	1,000%	AA	102.830,00	100.000,00	€ 99.829	€ 0
					<b>€ 2.614.594</b>	<b>€ 2.877.792</b>

## Onderwijsachterstandsmiddelen

Besluitvorming over de inzet is onderdeel van de jaarlijks vast te stellen uitgangspunten voor allocatie van de middelen, vastgelegd in de kadernota (zie bovenstaande paragraaf [Allocatie van middelen](#)).

In lijn met voorgaande jaren zijn de middelen één op één toegekend aan de betreffende scholen. In totaal werd in 2023 een bedrag van ruim €1.7 mln. ontvangen aan middelen OAB. Dit werd door scholen ingezet voor de volgende doeleinden: klassenverkleining, inzet extra onderwijsassistenten, extra taalondersteuning, het stimuleren van ouderbetrokkenheid en een verrijkt aanbod buiten reguliere onderwijstijd.

## 2.5 CONTINUÏTEITSPARAGRAAF

De volgende onderdelen uit de continuïteitsparagraaf zijn opgenomen in de verantwoording op het financieel beleid:

Prognose voor medewerkers en leerlingen en de toelichting daarop in hoofdstuk 3.1 (A1);

Meerjarenbegroting (Staat van baten en lasten en MJ-balans en de toelichting daarop in hoofdstuk 3.2 en 3.3 (A2).

De rapportage van het toezichthoudend orgaan is opgenomen in het verslag intern toezicht.

### Intern Risicobeheersingssysteem

Het interne risicobeheersingssysteem is als volgt ingericht:

Aandachtsgebied	Verantwoordelijkheid	Omschrijving risicobeheersingssysteem
TOEZICHT	RvT	Bij de periodieke tussentijdse accountantscontrole stelt de accountant een management letter op met mogelijke risico's en aanbevelingen aan de interne toezichthouder. Jaarlijks wordt de voortgang van opvolging van de afgesproken aanbevelingen en gesignaleerde risico's gemonitord door de auditcommissie.
BESTUUR	CvB	Meerjarige strategische koers (2021-2025) vertaald naar een bestuursjaarplan. Periodieke verantwoording jaarplan via voortgangsrapportage aan RvT en jaarlijks via bestuursverslag aan RvT, GMR en Min. OC&W. De MARAP omvat naast de voortgang op de strategische koers/jaarplan, tevens de relevante kengetallen onderwijs, personeel en financiën, inclusief een kansen/risicoparagraaf.
SCHOLEN	Schooldirecties	De schoolkoers en concrete doelen, afgeleid van de strategische koers, wordt vertaald naar een schooljaarplan op schoolniveau. Periodieke verantwoording via voortgangsrapportage aan CvB en jaarlijks via schooljaarverslag aan MR. De voortgangsrapportage omvat naast de voortgang op schooljaarplan, tevens de relevante kengetallen onderwijs, personeel en financiën, inclusief kansen/risicoparagraaf.
ONDERWIJS	CvB, mandaat aan RvE Advies	Periodiek bewaken kwaliteits(zorg) scholen en monitoring van opbrengsten o.a. door verantwoording & dialoog, gebruik en analyse van data (uit leerlingvolgsysteem, vroegsignalering, rapportages NCO, Onderwijsmonitor Limburg etc.). Risicobeheersing onder andere o.b.v. jaarlijkse schoolontwikkelgesprekken en periodiek opgestelde trendanalyses.
PERSONEEL	CVB, mandaat aan RVE Advies en RVE Bedrijfsvoering	Meerjarenbestuursformatieplan o.b.v. leerling prognoses, resourceplanning en vastgestelde uitgangspunten allocatie van middelen. Dit is de basis voor het door scholen op te stellen schoolformatieplan en op organisatiebreed niveau de basis voor het afstemmen van (toekomstige) vraag en aanbod op in-, door- en uitstroom van personeel (kwantiteit en kwaliteit).
FINANCIËN	CvB, mandaat aan Controller & Mdw. P&C	Op basis van de (toekomstige) schoolontwikkelgesprekken wordt het bestuursplan en de kadernota opgesteld als vertrekpunt voor de op te stellen kalenderjaarbegroting en meerjarenbegroting op stichtingsniveau. Hierbij wordt tevens de ontwikkeling (prognose) van de meerjarige leerlingenontwikkeling per school/ cluster in kaart gebracht. Na vaststelling en goedkeuring wordt periodiek integraal verantwoording afgelegd (scholen->CvB->RvT).
ADM.ORG. / Interne Controle	CvB, mandaat aan Controller	Kritische bedrijfsprocessen worden vastgelegd, beheerd en geactualiseerd (o.a. bij het digitaliseren van werkprocessen). Bij de belangrijkste financiële en personele processen (rondom autorisatie en procuratie) is naast een getrapte autorisatie het "vier-ogen"-principe ingevoerd. De afbakening van taken en verantwoordelijkheden is voor alle functies vastgelegd in de procuratieregeling en autorisatiestructuur van Kindante.

## Beschrijving van de belangrijkste risico's en onzekerheden (B2)

Risico/ kans	Toelichting
Fluctuatie leerlingaantal	<p>* Doordat de afdracht aan het bestuurskantoor en solidariteit procentueel is, komt de betaalbaarheid onder druk te staan. Binnen de begroting van de solidariteit is te zien dat er veel vaste kosten zijn (denk aan: huisvesting, verzekering, contributies). Als gevolg hiervan is het percentage afdracht verhoogd van 10% naar 11%. Dit heeft een negatief effect op de resterende middelen van de scholen.</p> <p>* Dalend leerlingaantal op schoolniveau: doordat we binnen Kindante de budgetten 1:1 doorzetten naar de scholen heeft een dalend leerlingaantal direct een negatief effect op het beschikbaar budget op schoolniveau. Door de wijze van bekostiging (t-1), is er altijd een vertragend effect. Dit maakt dat de school het jaar na de krimp nog een aanpassing in de formatie dient door te voeren, wat voor het gevoel van de scholen niet altijd te verklaren is.</p> <p>* Stijgend leerlingaantal: scholen waarbij het leerlingaantal fors stijgt, hebben nu een uitdaging in de organisatie – terwijl de middelen pas later ontvangen worden. Voorbeeld: een kind dat op 2 februari 2024 start op school, telt pas mee bij de teldatum van 1 februari 2025 en hier wordt voor het eerst bekostiging ontvangen in 2026.</p>
Budget professionalisering	Budget professionalisering: dit budget is voor 2024 toegekend. Hoewel dit budget meerjarig beschikbaar is voor het onderwijs, is het nog niet zeker of we deze middelen op een vergelijkbare wijze toegewezen krijgen. In de schooljaarbegroting 2024-2025 wordt ervan uitgegaan dat deze inkomsten doorlopen.
Subsidie inkomsten	<p>Binnen de begroting 2024-2025 is rekening gehouden met de subsidies die bevestigd zijn. De kans is reëel dat nog extra subsidies worden toegekend. Denk hierbij aan:</p> <ul style="list-style-type: none"> <li>* Extra middelen subsidie basisvaardigheden: vanaf april kunnen scholen die nog niet eerder subsidie hebben ontvangen, een aanvraag doen.</li> <li>* Subsidie brugfunctionaris: deze subsidie is voor een aantal scholen aangevraagd.</li> <li>* Subsidie doorstroom PO-VO: ook deze subsidie is voor een aantal scholen aangevraagd.</li> <li>* Subsidie school en omgeving: deze subsidie gaat voor een extra school aangevraagd worden.</li> </ul> <p>Bij de toekenning van deze extra middelen is de verwachting dat er ook extra kosten gemaakt gaan worden. Al kan het zijn dat een aantal bestaande uitgaven ten laste van een subsidie verwerkt gaan worden. Dit is afhankelijk van schoolkeuzes en de regeling van de subsidie.</p>
Formatie	<p>Binnen een aantal scholen is de betaalbaarheid van de formatie een uitdaging. Binnen deze scholen is de:</p> <ul style="list-style-type: none"> <li>* Verhouding LB ten opzichte van LC/LD leerkrachten laag</li> <li>* Weinig OOP formatie ten opzichte van OP formatie</li> <li>* Veel weglek van formatie (niet effectieve werktijdfactoren)</li> <li>* Formatie die niet adequate ingezet kan worden (bijvoorbeeld een leerkracht die niet meer voor de groep kan staan).</li> <li>* Langdurig verzuim op een aantal scholen</li> <li>* Overhead op schoolniveau (directie, IB, locatieleider) is niet meer passend als gevolg van een gedaald aantal leerlingen</li> </ul>
Wegvallen van NPO-bekostiging	De NPO-bekostiging was toegekend voor 2 schooljaren (2021-2022/ 2022-2023). De scholen hadden de mogelijkheden om deze middelen ook in te zetten in de 2 schooljaren erna (2023-2024 en 2024-2025). Op schoolniveau zie je verschil hoe snel de middelen ingezet zijn. Zo zijn er scholen die de middelen al in 3 jaar besteed hebben. Dit zorgt ervoor dat deze scholen in het schooljaar 2024-2025 al geconfronteerd worden met lagere inkomsten.

## Informatiebeveiliging en privacy (IBP) (B3)

In 2017 is Kindante met de voorbereidingen op de AVG begonnen. Begin 2018 is het IBP-beleid vastgesteld en zijn er awareness activiteiten ondernomen. Met ingang van september 2018 maakt Kindante gebruik van ondersteuning door Het Privacy Huys.

Het Privacy Huys geeft aan Kindante op pragmatische wijze ondersteuning om op aantoonbare wijze invulling te geven aan eisen van de AVG. Daartoe is op 1 september 2018 een Privacy Officer gestart met

deskresearch en met verkennende gesprekken met diverse medewerkers van Kindante. Verder is er een Privacy Team samengesteld bestaande uit: de Privacy Officer en de senior adviseur ICT-AVG/IBP. Er is de Memo privacy 1.0 (het toetsingskader) opgesteld. Hiermee kan (periodiek) vastgesteld worden hoe het gesteld is met informatiebeveiliging en privacy binnen de organisatie.

Dit toetsingskader bevat 24 statements voor privacy. Inmiddels zijn statement 18 en 23 samengevoegd en statement 16 en 24 vallen nu onder 09. Daarmee komt het totaal aantal statements nu uit op 21.

Per statement wordt het volwassenheidsniveau vastgesteld conform onderstaande tabel:

Niveau	Omschrijving
1	Processen zijn ad hoc georganiseerd en erg afhankelijk van bepaalde personen. <b>Ad hoc.</b>
2	Herhaalbaar maar intuïtief. Er wordt op een vaste manier gewerkt. <b>Beleid is gemaakt en goedgekeurd en bij een kleine groep bekend (opzet en bestaan).</b>
3	Gedefinieerd proces. De processen zijn gedocumenteerd en bekend bij betrokkenen. <b>Beleid is bij alle betrokken medewerkers, relaties en externen bekend (werking).</b>
4	Beheerd en meetbaar. De processen worden beheerd, zitten in een verbetercyclus en zijn meetbaar (PDCA). <b>IBP is onderdeel geworden van de PDCA-cyclus.</b>
5	Geoptimaliseerd. Er wordt als vanzelfsprekend verbeterd en volgens best practice gewerkt. <b>IBP is toekomstbestendig, effectief en efficiënt.</b>

Naar aanleiding van de deskresearch is het volwassenheidsniveau vastgesteld volgens het toetsingskader SAMBO/ICT van Kennisnet. Dit toetsingskader bevat 21 statements en hiermee kan (periodiek) vastgesteld worden hoe het gesteld is met informatiebeveiliging en privacy binnen de organisatie, waarbij Kindante inzet op een score van minimaal 3.

#### Nulmeting, verbeterplan en voortgang

Het resultaat van de nulmeting vastgesteld op 23 oktober 2018.

Naar aanleiding hiervan is een plan van aanpak geformuleerd en is het Privacy Team aan de slag gegaan.

In de opvolgende kalenderjaren er voortvarend gewerkt aan verbetering van Informatie Beveiliging en Privacy. Dit heeft geleid tot significante verbetering, zoals onderstaande overzichten laten zien.

Met ingang van 2018 wordt er jaarlijks gerapporteerd omtrent de IBP-voortgang en score.

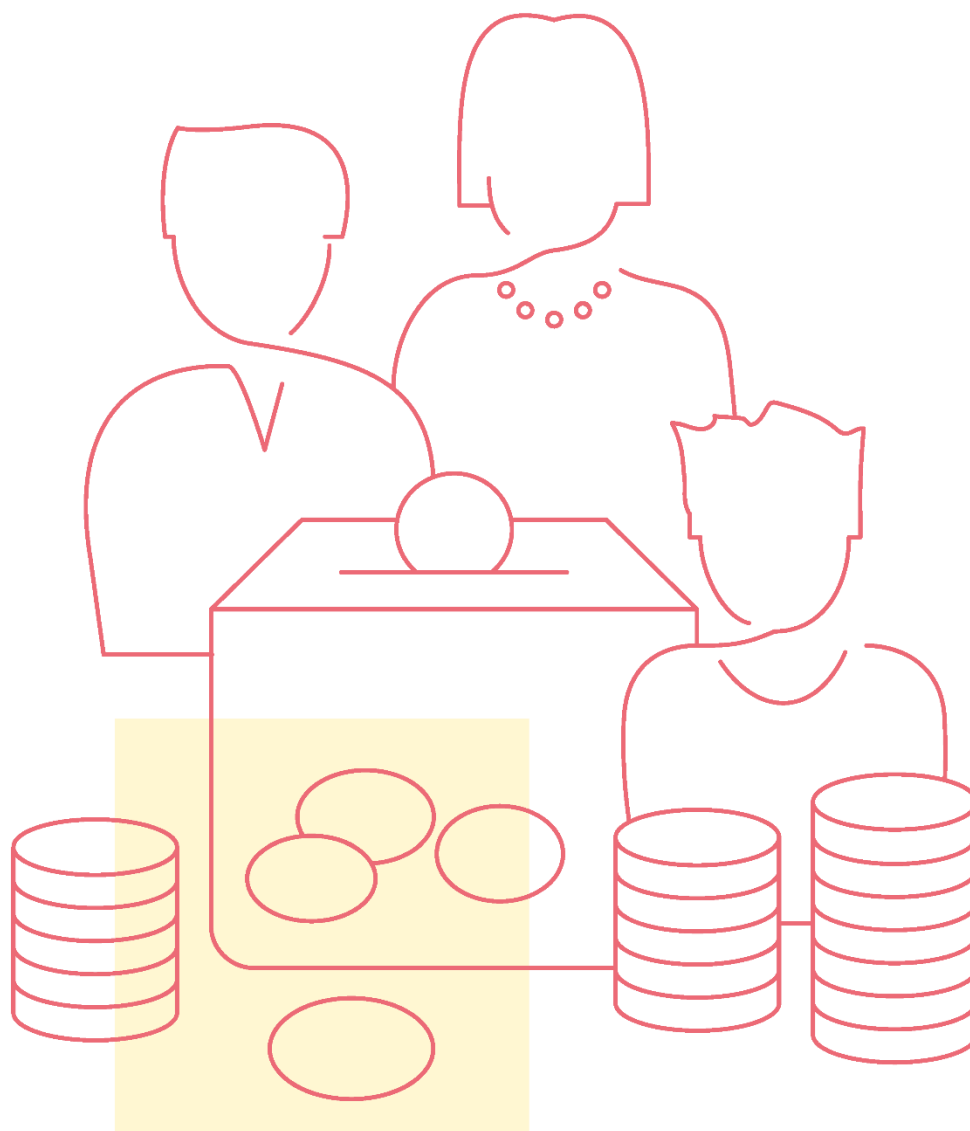
Onderdeel	Score 2018	Score 2023
Privacy	1,5	3,7

Op detailniveau ziet de trend er als volgt uit:



Werken aan AVG gerelateerde doelen is nooit af. Om het volwassenheidsniveau 3 op alle genoemde statements blijvend te kunnen aantonen zullen maatregelen in alle processen en afdelingen in werking moeten zijn. In bijlage 1 zijn de 21 individuele statements nader toegelicht.

### 3. Verantwoording van de financiën



## 3.1 ONTWIKKELINGEN IN MEERJARIG PERSPECTIEF

### Leerlingen (teldatum 1-2-2023)

	1-2-2022	1-2-2023	1-2-2024	1-2-2025	1-2-2026
Aantal leerlingen	8.707	8.565	8.416	8.411	8.411

Het gedaalde aantal leerlingen op de teldatum 2023 t.o.v. 2022 komt voornamelijk door daling binnen het SBO en het (V)SO. Ditzelfde beeld zien we in 2024 terug als we deze vergelijken met 2023.

### FTE (teldatum 31-12-2023)

Aantal FTE	Realisatie 2022	Realisatie 2023	Begroot 2024	Begroot 2025	Begroot 2026
Bestuur/ management	29	31	30	30	30
Personeel primair proces/ docerend personeel	517	505	481	459	439
Ondersteunend personeel/ overige deelnemers	225	233	212	189	169
<b>Totaal</b>	<b>772</b>	<b>769</b>	<b>723</b>	<b>678</b>	<b>638</b>

In de meerjarenbegroting is zichtbaar dat de inkomsten, als gevolg van het aflopen van tijdelijke middelen in combinatie met een afname van het aantal leerlingen, vertaald moeten worden naar een verlaging van de formatie. Hierbij wordt rekening gehouden met de volgende uitgangspunten:

- De middelen die ontvangen worden voor een school worden toegewezen aan die specifieke school;
- Voor het schooljaar 2023-2024 worden geen grote wijzigingen verwacht in de formatie, omdat deze al is vastgesteld voor dat schooljaar;
- Vanaf het schooljaar 2024-2025 en daarna zal de formatie worden aangepast als gevolg van de verwachte afname van inkomsten;
- Bij het opstellen van deze begroting wordt uitgegaan van de verwachting dat zowel de formatie voor onderwijspersoneel (OP) als onderwijsondersteunend personeel (OOP) zal dalen. De daadwerkelijke beslissingen hierover zullen op schoolniveau worden genomen en kunnen dus afwijken van deze verwachtingen;
- Het realiseren van de terugloop van de formatie zal verder uitgewerkt worden in het bestuursformatieplan. Hier zal rekening gehouden worden met de verwachte uitstroom.



## 3.2 STAAT VAN BATEN EN LASTEN EN BALANS

### Staat van baten en lasten

	Realisatie 2022	Begroting 2023	Realisatie 2023	Begroting 2024	Begroting 2025	Begroting 2026	Verschil verslagjaar t.o.v. begroting	Verschil verslagjaar t.o.v. vorig jaar
<b>BATEN</b>								
Rijksbijdragen	75.502.453	74.809.563	82.363.420	74.306.514	71.869.704	71.787.008	7.553.857	6.860.967
Overige overheids- bijdragen en subsidies	561.667	1.060.949	2.656.655	4.036.000	3.571.000	2.920.000	1.595.706	2.094.988
Overige baten	1.913.236	840.622	1.498.757	825.000	825.000	825.000	658.135	-414.479
<b>TOTAAL BATEN</b>	<b>77.977.356</b>	<b>76.711.134</b>	<b>86.518.832</b>	<b>79.167.514</b>	<b>76.265.704</b>	<b>75.532.008</b>	<b>9.807.698</b>	<b>8.541.476</b>
<b>LASTEN</b>								
Personeelslasten	64.956.314	64.769.119	70.529.836	70.099.331	66.391.955	64.020.923	5.760.717	5.573.522
Afschrijvingen	1.553.904	1.122.250	1.397.646	1.616.173	1.743.899	1.914.502	275.396	-156.258
Huisvestingslasten	4.931.945	4.302.700	5.087.862	4.703.800	4.603.800	4.603.800	785.162	155.917
Overige lasten	6.204.445	6.023.903	6.544.860	5.571.637	5.429.562	5.276.368	520.957	340.415
<b>TOTAAL LASTEN</b>	<b>77.646.609</b>	<b>76.217.972</b>	<b>83.560.204</b>	<b>81.990.941</b>	<b>78.169.216</b>	<b>75.815.593</b>	<b>7.342.232</b>	<b>5.913.595</b>
<b>SALDO</b>								
Saldo financiële baten en lasten	-230.376	35.000	211.335	300.000	300.000	300.000	176.335	441.711
<b>TOTAAL RESULTAAT</b>	<b>100.371</b>	<b>528.162</b>	<b>3.169.963</b>	<b>- 2.523.427</b>	<b>- 1.603.512</b>	<b>16.415</b>	<b>2.641.801</b>	<b>3.069.592</b>

### Resultaat in vergelijking tot de begroting

De cijfers 2023 laten een exploitatieresultaat zien van € 3,2 mln., daar waar oorspronkelijk een resultaat van € 0,5 mln. was begroot. Het uiteindelijke resultaat wijkt positief af van de opgestelde begroting veroorzaakt door:

- Hogere rijksbijdragen: vallen in de realisatie hoger uit ten opzichte van de begroting. Dit heeft te maken met het feit dat in de begroting bewust geen rekening is gehouden met de indexatie van de bekostiging, aangezien geanticipeerd werd op een vergelijkbare stijging van uitgaven;
- Hogere overige overheidsbijdragen en subsidies: dit door ontvangst van niet begrote subsidies, waaronder de subsidie School en Omgeving en de nieuw ontvangen subsidie basisvaardigheden;
- Hogere overige baten: dit door met name hogere inkomsten vanuit het jeugdeducatiefonds inzake schoolmaaltijden. Voor al deze baten, zijn ook kosten gemaakt;
- Hogere personele lasten: hierbij is enerzijds het effect van de loonsverhoging als gevolg van cao van 1 mei 2023, anderzijds is de formatie in vergelijking met de gestegen inkomsten achtergebleven. De oorzaken hiervan zijn: formatie wordt niet gevonden, formatie wordt bewust door scholen niet vervangen (agv meerjarig perspectief) en huidige formatie wordt ingezet voor niet begrote subsidie inkomsten en wordt niet 1:1 vervangen;
- Hogere afschrijvingen: dit komt doordat er een aantal investeringen eerder zijn gerealiseerd in vergelijking met de begroting en doordat de stelselwijziging van dotatie groot onderhoud naar activeren nog verder vorm dient te krijgen in het begrotingsproces;
- Hogere huisvestingslasten: deze afwijking is met name een gevolg van hogere schoonmaaklasten en hogere kosten m.b.t. onderhoud;

- Hogere overige lasten: deze zijn vooral gerelateerd aan meerkosten vanuit extra uitgaven die gemaakt worden voor projecten waarvoor subsidie inkomsten worden ontvangen (denk aan schoolmaaltijden – vanuit jeugdeducatiefonds);
- Het "Saldo financiële baten en lasten" was aanmerkelijk beter dan begroot. Zowel de portefeuille als de aangehouden liquide middelen laten in 2023 een positief resultaat zien, enerzijds door beursontwikkeling, anderzijds door ontvangen rente op banktegoeden.

#### Resultaat in vergelijking tot voorafgaand jaar

De afwijking ontstaat met name als gevolg van:

- De hogere rijksbijdrage, dit is een gevolg van de verhoging van de reguliere bekostiging;
- De hogere overige overheidsbijdragen, dit is een gevolg van de ontvangen subsidiemiddelen;
- Lagere overige baten, dit is een gevolg van minder detacheringen;
- Hogere personeelslasten: dit is een gevolg van de nieuwe CAO;
- Hogere overige lasten: deze zijn vooral gerelateerd aan de incidentele uitgaven in relatie tot subsidie inkomsten.

#### Meerjarenbegroting

- In de meerjarenraming is rekening gehouden dat de NPO-middelen die niet ingezet worden tijdens de huidige looptijd van het project (tot augustus 2023), alsnog worden ingezet in de periode 2023-2025, deze zorgen voor de negatieve begroting in deze periode. De dekking hiervoor komt uit de bestemmingsreserve NPO;
- De terugloop van de rijksbijdragen is een gevolg van de dalende leerlingaantallen;
- Bij de overige overheidsbijdragen en subsidies/ overige baten is rekening gehouden met de inkomsten die zijn bevestigd (basisvaardigheden, school en omgeving). Meerjarig is te zien dat deze inkomsten weer dalen, dit is nog een onzekerheid die lastig te voorspellen is;
- Personeelslasten: de verwachting is dat deze kosten gaan dalen als gevolg van de teruglopende leerlingaantallen en doordat de NPO-middelen vanaf 2026 niet meer ingezet gaan worden;
- Afschrijvingskosten: deze zullen de komende jaren stijgen als gevolg van de stelselwijziging van dotatie groot onderhoud naar activeren – afschrijven.

#### Balans in meerjarig perspectief

	Realisatie 31-12-2022	Realisatie 31-12-2023	Begroting 31-12-2024	Begroting 31-12-2025	Begroting 31-12-2026
<b>ACTIVA</b>					
VASTE ACITVA					
Materiële vaste activa	9.463.919	11.333.458	13.688.039	14.692.140	16.145.638
Financiële vaste activa	2.065.944	1.990.461	1.490.461	990.461	490.461
VLOTTENDE ACTIVA					
Vorderingen	2.550.839	3.021.298	3.021.298	3.021.298	3.021.298
Kortlopende effecten	564.305	898.141	898.141	898.141	898.141
Liquide middelen	15.617.869	16.420.336	11.242.327	8.334.714	6.597.631
<b>TOTAAL ACTIVA</b>	<b>30.262.876</b>	<b>33.663.694</b>	<b>30.340.266</b>	<b>27.936.754</b>	<b>27.153.169</b>
<b>PASSIVA</b>					
EIGEN VERMOGEN					
Algemene reserve	8.038.373	8.038.373	8.038.373	8.038.373	8.038.373
Bestemmingsreserves	6.948.709	12.867.944	10.344.517	8.741.004	8.757.419
VOORZIENINGEN	4.317.614	1.383.969	1.383.969	1.383.969	1.383.969
KORTLOPENDE SCHULDEN	10.958.180	11.373.408	10.573.407	9.773.408	8.973.408
<b>TOTAAL PASSIVA</b>	<b>30.262.876</b>	<b>33.663.694</b>	<b>30.340.266</b>	<b>27.936.754</b>	<b>27.153.169</b>

Categorie	Mutatie 31-12-2023 tov 31-12-2022	Meerjarenraming ontwikkeling
Materiële vaste activa	Het jaar 2023 is het eerste jaar dat groot onderhoud geactiveerd en afgeschreven wordt. Hierdoor stijgt deze post op de balans.	De komende jaren wordt verwacht dat deze post verder stijgt door de stelselwijziging met betrekking tot het activeren van onderhoud. In ons huisvestingsbeleid (gereed: juni 2024) zal hier in het bijzonder aandacht aan worden geschonken.
Financiële vaste activa	In 2023 is de keuze gemaakt om over te stappen naar schatkistbankieren. Dit mag niet gecombineerd worden met obligaties. Er worden vanaf eind 2023 geen nieuwe obligaties afgesloten.	De komende jaren wordt een verdere afloop verwacht.
Vorderingen	Deze post vertoont geen grote wijzigingen, maar betreft wel altijd een momentopname. De voortgang dient bewaakt te worden.	Hier worden geen grote wijzigingen qua balanspost verwacht.
Kortlopende effecten	Momentopname – in 2024 hebben we een aantal obligaties die eruit lopen. Vandaar dat deze post is gestegen.	Deze post zal de komende jaren stabiel zijn – op moment dat de obligaties gaan aflopen, zal deze post eruit lopen.
Liquide middelen	De toename wordt met name veroorzaakt door het positieve resultaat, in combinatie met de toename van de kortlopende schulden.	De komende jaren wordt een daling van de liquide middelen verwacht, als gevolg van: <ul style="list-style-type: none"> <li>• Verwachte negatieve begrotingen</li> <li>• Investerings in gebouwen</li> <li>• Afloop kortlopende schulden (= uitgaven subsidiemiddelen).</li> </ul> Als gevolg van de verwachte terugloop van de liquide middelen de komende jaren is het noodzakelijk dat hiervoor tijdig beleid inzake de financieringsstructuur wordt opgesteld.
Algemene reserve	Deze post is stabiel gelaten – resultaat laten lopen via bestemmingsreserves.	Deze post is stabiel gelaten – resultaat laten lopen via bestemmingsreserves.
Bestemmingsreserves	Toename als gevolg van: <ul style="list-style-type: none"> <li>• Positieve resultaat</li> <li>• Vrijval van de voorziening groot onderhoud</li> </ul>	De komende jaren wordt een afname van deze post verwacht, als gevolg van: <ul style="list-style-type: none"> <li>• Afloop bestemmingsreserve NPO. Ten aanzien van de dotatie/ uitputting mbt de overige bestemmingsreserves kan mogelijk nog wijzigingen in ontstaan. Hier zal eerst beleid op gemaakt worden.</li> </ul>
VOORZIENINGEN	De daling wordt met name veroorzaakt door de vrijval van de voorziening groot onderhoud.	Hier worden geen grote wijzigingen qua balanspost verwacht.
KORTLOPENDE SCHULDEN	Post is nagenoeg stabiel gebleven.	Verwachting is dat deze post zal dalen als gevolg van de besteding van de ontvangen subsidiemiddelen.

### 3.3 FINANCIËLE POSITIE

Kengetallen	Realisatie 2022	Realisatie 2023	Begroting 2024	Begroting 2025	Begroting 2026	Signaleringswaarde	Toelichting
<b>Solvabiliteit 2</b> (Eigen vermogen + voorzieningen) / Balanstotaal	0,64	0,66	0,65	0,65	0,67	Ondergrens <sup>1</sup> : < 0,3	Deze is stabiel en hier zijn geen zorgen m.b.t. ondergrens.
<b>Weerstandsvermogen</b> Eigen vermogen / totale baten (incl. financiële baten)	0.19	0.24	0.23	0.22	0.22	Ondergrens: < 0,05	Deze is stabiel en hier zijn geen zorgen m.b.t. ondergrens.
<b>Liquiditeit</b> Vlottende activa / Kortlopende schulden	1.71	1.79	1.43	1.25	1.17	Ondergrens <sup>2</sup> : 0,5 (bij totale baten boven €25 mln)	De liquiditeit neemt de komende jaren af – als gevolg van het negatieve resultaat en verwachte investeringen. Deze blijft wel ruim boven de ondergrens.
<b>Rentabiliteit</b> Resultaat / totale baten (incl. financiële baten) * 100%	0.13	3.66	-3.19	-2.10	0.02	Afhankelijk van de financiële positie	Deze wordt veroorzaakt door het resultaat – in de meerjarenbegroting is er bewust een negatief resultaat – als gevolg de gewenste afbouw van het eigen vermogen.
<b>Reservepositie o.b.v. signaleringswaarde OCW</b>	1.09	1.36	1.04	0.90	0.85	Bovengrens <sup>3</sup> : > 0	De komende jaren zullen we het eigen vermogen door uitputting van de bestemmingsreserves verder afbouwen. In 2024 wordt het huisvestingsbeleid opgesteld. Vervolgens zullen wij ook beleid opstellen hoe wij om willen gaan met ons eigen vermogen, gericht op afname hiervan.

<sup>1</sup> <https://www.onderwijsinspectie.nl/onderwerpen/toezicht-op-financieel-beheer/risico-indicatoren-en-signaleringswaarden-financieel-continuïteitstoezicht>

<sup>2</sup> <https://www.onderwijsinspectie.nl/onderwerpen/toezicht-op-financieel-beheer/risico-indicatoren-en-signaleringswaarden-financieel-continuïteitstoezicht>

<sup>3</sup> <https://www.onderwijsinspectie.nl/onderwerpen/toezicht-op-financieel-beheer/toezicht-op-publiek-eigen-vermogen/rekenhulp-signaleringswaarde>

**Ondertekening door bestuur**

Naam

Functie

Datum

# BIJLAGE 1 VERSLAG INTERN TOEZICHT

## ALGEMENE BESCHOUWING

De Raad van Toezicht is tevreden over de resultaten in 2023. De jaardoelstellingen zijn afgeleid van de strategische koers voor de periode 2021-2025. Daarin zijn de volgende vier speerpunten benoemd:

- Bevorderen vitale medewerkers en versterken leiderschap;
- Versterken professionele cultuur en samenwerking;
- Versterken verbinding onderwijs & (jeugd)zorg (zo inclusief mogelijk);
- Herinrichten (anders/passend organiseren) schoolorganisatie en BURO.

De vitaliteitsbevordering blijft een punt van aandacht. Het ziekteverzuim is weliswaar gedaald t.o.v. 2022 maar is nog steeds relatief hoog. Mooi is om te constateren dat de autonomie van de medewerkers hoog scoort, maar kanttekening is dat deze nog niet voldoende ingezet wordt om de hoge werkdruk en de belasting zelf te reguleren. Kindante slaagt er goed in om een kweekvijver voor leidinggevendenden te ontwikkelen. Het in 2021 ingezette leiderschapsprogramma werpt zijn vruchten af. Sterk punt is de samenwerking tussen de scholen in de gevormde clusters. De samenwerking met jeugdzorg met het doel inclusieve scholen te verwezenlijken, groeit zienderogen. De vormgeving van de samenwerking tussen Kindante en MIK-PIW is in dit verband een belangrijk aandachtspunt voor de komende tijd. De interne organisatie van scholen heeft op diverse plekken nog een stimulans nodig. Een daarvan is dat sommige scholen, door vast te houden aan het leerstofklassensysteem, kwetsbaar zijn bij uitval van een groepsleerkracht.

De RvT houdt toezicht op het bereiken van resultaat op de bovengenoemde speerpunten. Dat doen we via het gesprek met het CvB op basis van de tertiaal rapportages en op basis van de verdiepende gesprekken tussen het CvB en de commissie onderwijs en kwaliteit. Alles bij elkaar genomen spreekt de RvT zijn waardering uit voor de prestaties van het CvB en van het onderwijzend en ondersteunend personeel in 2023. Er zijn belangrijke stappen gezet in de verwezenlijking van de meerjaren doelstellingen uit het koersplan. De behaalde resultaten verdienen des te meer respect als in acht wordt genomen dat de arbeidsmarkt nog steeds overspannen is en alle zeilen bijgezet moeten worden om de kwaliteit van het onderwijs te blijven garanderen. We stellen met tevredenheid vast dat actief wordt gezocht naar creatieve oplossingen.

We hebben eerder om extra aandacht gevraagd voor het huisvestingsplan en zijn dan ook content over het feit dat dit nieuw leven is ingeblazen. Dat was hard nodig omdat de uitdagingen op dat gebied alleen maar groter worden. Gebouwen zijn oud, niet duurzaam, hebben veelal een slecht binnenklimaat en zijn bovendien niet toegerust voor eigentijds en toekomstgericht onderwijs. Er ligt een enorme opgave om schoolgebouwen bij de tijd te brengen en deze laat zich vertalen in een niet te onderschatten financiële opgave. Bovendien is het hard nodig de samenwerking tussen Rijk, gemeenten en onderwijs te verbeteren om een einde te maken aan de huidige impasse. Het begin is gemaakt.

De RvT heeft vanuit haar verantwoordelijkheid bijgestuurd bij de invoering van Agora onderwijs. Dit zou weliswaar in pilotvorm gebeuren echter de Raad achtte het van belang om de risico's en daarbij passende maatregelen nadrukkelijker in beeld te brengen. De invoering van deze nieuwe onderwijsvorm, waar de Raad van Toezicht inhoudelijk achter staat, is daardoor verschoven van januari naar september 2024.

De strategische koers 2021-2025 is tijdens verschillende sessie door het CvB met leidinggevendenden geëvalueerd. Een afvaardiging van de RvT heeft deelgenomen. Met de opgehaalde input is een herijking geschreven die met positief advies van de GMR door de RvT is goedgekeurd. De eind 2022 oplopende spanning binnen het CvB heeft begin 2023 geleid tot het besluit om van Thecla van Hoogstraten, lid van het CvB, afscheid te nemen. Met haar is overeengekomen dat ze Kindante verlaat per 27-8-2024 en dan met pensioen gaat en per 1 februari 2024 terugtreedt als bestuurder. De RvT heeft een interim bestuurder, dhr. Jos Baggen, aangesteld om de opengevallen plek in te vullen. Later in het jaar werd bekend dat de voorzitter, dhr. Peter Lemmens, begin 2024, vervroegd met pensioen gaat. Inmiddels is een opvolger voor hem gevonden in de persoon van mw. Mieke Pirson. Zij treedt per 1 maart 2024 in dienst van Kindante als voorzitter van het CvB. Uit oogpunt van continuïteit is besloten de overeenkomst met dhr. Jos

Baggen als interim bestuurder te verlengen tot eind 2024. In de loop van 2024 wordt een besluit genomen over de definitieve invulling van de functie lid CvB.

## SAMENSTELLING INTERN TOEZICHT

Naam	Functie	Nevenfuncties betaald/ onbetaald	Aandachtsgebied en/ of commissies*	Einde termijn
Dhr. drs. A.M.J. Mans  Voorzitter	Eigenaar eenMANSzaak	Lid RvC/ voorzitter Ledenraad Rabobank Zuid-Limburg West, Voorzitter Bestuur Quiet Community Maastricht Voorzitter Architectuurcentrum Topos Zuid Limburg	Voorzitter remuneratiecommissie, Kwaliteitszetel openbaar onderwijs	1-1-2024 Aftredend
Dhr. G.J.A. Mertens	Eigenaar en adviseur Guido Mertens Advies/ Stad en Ontwikkeling, advies en interim management over grondzaken, gebiedsontwikkeling en wonen.	Lid RvC Maasvallei en Voorzitter Stichting Elymu.	Voorzitter auditcommissie	1-1-2025 Herbenoem baar
Mevr. drs. J.P. Pijls	Bestuurder METggz	Vice Voorzitter RvT St. Fortior, Venlo Voorzitter bestuur St. Baandomein	Lid Remuneratiecommissie, Lid Commissie onderwijs en kwaliteit	1-1-2026 Herbenoem baar
Dhr. drs. J.J.M. Gijzen	Jos Gijzen coaching, advies & begeleiding	Coördinator Stichting Eigen Kracht Centrale voor de provincie Limburg. Voorzitter initiatiefgroep Breekjaar Limburg.	Voorzitter commissie onderwijs en kwaliteit Kwaliteitszetel katholieke identiteit	1-1-2024 Aftredend
Mevr. drs. A.M. Bijl	Directeur Care Zuyderland	Raad van advies Vidar	Lid Auditcommissie	1-1-2024 Herbenoem d, aftredend 1-4-2024

In de samenstelling van de RvT is een en ander veranderd. De voorzitter, Dhr. Ton Mans, heeft op 31 december 2023 zijn tweede periode beëindigd. Hij is per 1 januari 2024 opgevolgd door Mw. Anja Pijls, die op dat moment 2 jaar deel uitmaakt van de RvT. Dhr. Jos Gijzen heeft er, om voor hem moverende redenen, voor gekozen om te stoppen na zijn eerste termijn. De RvT is dhr. Ton Mans en dhr. Jos Gijzen zeer erkentelijk voor hun inzet en betrokkenheid.

De twee opengevallen plaatsen zijn per 1 januari 2024 opgevuld door de heren Maarten de Veth en Taco Bisscheroux. Net voor de jaarwisseling werd bekend dat Mw. Ageeth Bijl per 1 april afscheid neemt als toezichthouder. Zij heeft een nieuwe functie aanvaard die vanwege (de sfeer van) belangenverstrengeling niet verenigbaar is met het lidmaatschap van de RvT bij Kindante. Deze vacature wordt z.s.m. ingevuld.

De RvT heeft aan het begin van het jaar een zelfevaluatie uitgevoerd onder leiding van een externe begeleider. De belangrijkste aandachts- en verbeterpunten die daaruit resulteerden zijn de volgende:

- In de verantwoordingsrapportage over onderwijskwaliteit dient meer aandacht gegeven te worden aan de resultaten bij leerlingen, leraren en ouders;
- Er moet meer ruimte gemaakt worden voor het bespreken van bestuurlijke dilemma's;
- Het CvB en de RvT moeten zich beraden over het stakeholdersbeleid. Een en ander krijgt in 2024 een uitwerking in praktische zin.

De vergoedingsregeling voor de RvT is volgens de WNT in klasse E waarbij een uurtarief van 2/3<sup>e</sup> van de maximumvergoeding wordt gehanteerd en gerekend is met een vaste vergoeding voor een gemiddeld tijdsbeslag (adviesregeling VTOI-NVTK).

- Voorzitter: € 11.300
- leden: € 8.200

## HOE HET TOEZICHT IS VORMGEGEVEN

### **Toezichtfunctie**

De Raad van Toezicht (RvT) hanteert bij de uitoefening van haar taak een toezichtkader waarin de onderscheiden rollen worden uiteengezet: toezichthouder, werkgever voor het College van Bestuur (CvB), klankbord en adviesrol voor het College van Bestuur en netwerkrol naar maatschappelijke partners. Dit toezichtkader is in 2022 geactualiseerd op basis van een aantal verdiepende themabijeenkomsten onder leiding van een externe deskundige.

Het toezichtkader beschrijft de werkwijze van het intern toezicht, het samenspel met het CvB en de inhoudelijke punten waar het toezicht zich op richt. Het toezichtkader is opgesteld in lijn met de Code Goed Bestuur PO, respectievelijk de Code Goed Toezicht van de VTOI. Het functioneert als reglement van de Raad van Toezicht, zoals vermeld in artikel 8.3 van de statuten. Het sluit aan op bepalingen over de werkwijze van het CvB in het daartoe opgestelde bestuursreglement artikel 9.6. In het toezichtkader is o.m. aangegeven welke ijkpunten worden gehanteerd voor resultaten en voor kaders passend bij de vier principes waaruit de Code Goed Bestuur is opgebouwd. In het omvattende ijkpunt is vastgelegd dat "het CvB voorkomt dat zij of medewerkers van de Stichting onethisch, onwettig of onzorgvuldig handelen". Daaronder vallen de specifieke ijkpunten over de doelmatigheid en rechtmatigheid van de bestedingen door het CvB en over de wettelijke bekostigingsregels en beginselen van goed bestuur. Door dit onderscheid tussen ijkpunten scherp te maken en consequent werk te maken van de verantwoording kunnen bestuur en toezicht elkaar versterken in hun onderscheiden rollen.

Het managementstatuut en de reglementen van RvT en CvB zijn aangepast aan de actuele wetgeving en de gewijzigde interne organisatie.

### **Wijze van vergaderen**

De vergaderingen van de RvT zijn deels thematisch van opzet, waarbij aandacht wordt besteed aan ontwikkelingen op het gebied van onderwijs (kwaliteitszorg), personeelsbeleid (leiderschapsontwikkeling en vitaliteit) of financiën (begroting, tertiaalrapportages en jaarrekening).

Daarnaast wordt de RvT regelmatig geïnformeerd over actuele ontwikkelingen. Door het CvB wordt elke vergadering een notitie aan de RvT voorgelegd onder de titel "Parels, puzzels en vraagstukken". Daardoor wordt de RvT nauwer betrokken bij hetgeen in de bestuurskamer speelt, ook buiten de formele vergaderpunten om. Dat blijkt van grote toegevoegde waarde te zijn.

In 2023 hebben zes reguliere vergaderingen van de RvT plaatsgevonden.

De vergaderingen vonden plaats op een school of op het bestuurskantoor. Bij een vergadering op een school wordt gestart met de kennismaking met de school. Hierbij staat het onderwijsconcept van de betreffende school centraal. De dialoog met personeel en ouders van de scholen wordt door de RvT als zeer waardevol en verrijkend ervaren doordat praktijk van alledag daarin centraal staat.

### **Financiën en control**

De RvT heeft vastgesteld dat het CvB in 2023 in control is geweest. De RvT ontvangt financiële tertiaalrapportages, die na bespreking in de auditcommissie met advies aan de Raad worden voorgelegd. De ramingen van de inkomsten en uitgaven zijn betrouwbaar en leiden tot een stabiel financieel beeld. De RvT heeft vastgesteld dat de onderwijsmiddelen in 2023 rechtmatig en doelmatig zijn besteed en dat de continuïteit van de stichting niet in het geding is. De RvT heeft de wens om zowel de kadernota als de meerjaren-begroting beleidsrijker te maken. Hierdoor wordt er een directe verbinding gelegd tussen beleid en cijfers. Door in de kadernota te duiden welk nieuw beleid wordt voorgesteld, welke middelen daarvoor vrijgemaakt moeten worden en aan welk speerpunt van Kindante daarmee een bijdrage wordt geleverd wordt beter navolgbaar welke mutaties in de meerjaren-begroting optreden.

De RvT heeft in 2021 via een aanbesteding een nieuwe externe accountant geworven. Accountant Q-concepts is daaruit door de RvT in 2021 benoemd. Vanuit die benoeming verstrekt de RvT jaarlijks opdracht aan Q-concepts voor de jaarrekeningcontrole. Q-concepts heeft in 2023 de jaarrekening naar tevredenheid gecontroleerd en van een accountantsrapport voorzien. De Raad van Toezicht heeft het jaarverslag



(jaarrekening en bestuursverslag) 2022 goedgekeurd. Ook zijn de kadernota 2024-2025 en de meerjarenbegroting 2024-2027 goedgekeurd.

### Klankbord – en adviesrol

De RvT fungeert ook als klankbord voor het CvB. We reflecteren daarbij op de strategie en geven gevraagd en ongevraagd advies bij strategische vraagstukken, zonder op de stoel van het CvB te gaan zitten. Deze rol komt in ieder geval tot uiting in de overleggen die we met het CvB hebben en waar we een open dialoog voeren.

De RvT heeft één bijeenkomst gehad met de Gemeenschappelijke Medezeggenschaps Raad (GMR). Door omstandigheden heeft er geen tweede overleg plaatsgevonden. Onderwerp van gesprek was de relatie van de GMR met het CvB en de RvT. De GMR heeft punten ter verbetering aangegeven waardoor dit orgaan eerder bij belangrijke besluitvorming betrokken wordt. De RvT heeft begrip getoond voor de feedback en toegezegd daar actief aan verbetering mee te werken. In 2024 wordt ook de relatie met het CvB nader onder de loep genomen.

De RvT heeft ook overleg gevoerd met een vertegenwoordiging van de leidinggevenden over strategische thema's zoals personeelstekorten, veranderkracht, de schoolleider van de toekomst en de huisvesting van scholen. Dit is als waardevol ervaren en wordt volgend jaar voortgezet.

### Werkgever

In haar rol van werkgever voor het CvB heeft de RvT - en specifiek de Remuneratiecommissie - jaarlijks enkele gesprekken met de leden van het College van Bestuur. Aan de voorkant worden resultaatafspraken gemaakt, tussentijds wordt de voortgang besproken en aan het einde wordt het functioneren van het CvB beoordeeld op basis van de geleverde prestaties in relatie tot de gemaakte resultaatafspraken. Net als de P&C cyclus is deze gesprekscyclus recent gekoppeld aan school- i.p.v. kalenderjaren. In het afgelopen jaar is veel aandacht uitgegaan naar het beheersen van de gevolgen van de bestuurscrisis.

## BESLUITEN RVT 2023

1	19-1-2023	De RvT besluit afscheid te nemen van mw. T. van Hoogstraten als bestuurder.	BESLUIT
2	7-2-2023	Het verslag van de zelf-evaluatie wordt vastgesteld.	VASTSTELLING
3	7-2-2023	Het rooster van aftreden 2023 wordt vastgesteld.	VASTSTELLING
4	7-2-2023	De jaarplanning 2023 voor de RvT wordt vastgesteld.	VASTSTELLING
5	8-3-2023	De RvT besluit dhr. Jos Baggen per 20 maart 2023 voor 0,7 fte te benoemen als interim bestuurder. Het contract eindigt 1 oktober 2023.	BESLUIT
6	17-4-2023	Het jaarverslag 2022 van de RvT wordt goedgekeurd.	GOEDKEURING
7	22-6-2023	De RvT besluit dat mw. A. Pijs vanaf 1-1-2024 de nieuwe voorzitter wordt van de RvT.	BESLUIT
8	22-6-2023	De RvT besluit dat dhr. G. Mertens vanaf 1-1-2024 de kwaliteitszetel openbaar onderwijs zal bekleden.	BESLUIT
9	22-6-2023	De RvT keurt het jaarverslag inclusief de jaarrekening goed.	GOEDKEURING
10	22-6-2023	De RvT gaat akkoord met het voorstel van de tijdelijke inrichting voor BURO.	AKKOORD
11	22-6-2023	De RvT besluit de benoeming van dhr. Jos Baggen als interim bestuurd per 1 oktober te verlengen tot 31-12-2024 en uit te breiden tot 1,0 fte.	BESLUIT
12	12-10-2023	De RvT stelt de WNT-norm vast op klasse E	VASTSTELLING
13	12-10-2023	De RvT stelt de bezoldiging 2023 vast voor de voorzitter RvT op €11.300,- en voor de leden op €8.200,-	VASTSTELLING

14	12-10-2023	De RvT besluit unaniem dat de termijn van mw. A. Bijl 4 jaar verlengd wordt tot 1-1-2028. J. Gijzen besluit per 1-1-2024 af te treden.	BESLUIT
15	27-11-2023	De RvT besluit unaniem mw. M. Pirson met ingang van 1 maart 2024 te benoemen als voorzitter van het College van Bestuur van Kindante.	BESLUIT
16	21-12-2023	De RvT besluit unaniem tot benoeming van T. Bisscheroux en M. de Veth als lid RvT per 1-1-2024. M. de Veth is benoemd op voordracht van de GMR	BESLUIT
17	21-12-2023	De RvT stelt het managementstatuut, de reglementen RvT en de reglementen CvB vast met inachtneming van de gemaakt opmerkingen.	VASTSTELLING
18	21-12-2023	De RvT keurt de kadernota schooljaar '24-'25 goed.	GOEDKEURING
19	21-12-2023	De RvT keurt de meerjarenbegroting 2024-2027 goed.	GOEDKEURING

### Ondertekening door toezichthouder

Naam mw. J.P Pijls

Functie voorzitter RvT

Datum

## BIJLAGE 2 JAARVERSLAG GMR KINDANTE 2023

Bij Kindante is een Gemeenschappelijke Medezeggenschapsraad (GMR) ingesteld. De leden van de GMR zijn gekozen door de leden van de medezeggenschapsraden (MR'en) van de scholen van Kindante. De GMR zet zich in voor het bevorderen van medezeggenschap binnen de stichting. De GMR is de formele gesprekspartner van het College van Bestuur op beleidsterreinen waar het bevoegd gezag instemming of advies behoeft ten aanzien van voorgenomen besluiten die van gemeenschappelijk belang zijn voor een meerderheid van de scholen.

De GMR houdt nauw contact met de achterban via het GMR-platform. Dit GMR-platform bestaat (idealiter) uit twee afgevaardigden van iedere MR van de afzonderlijke scholen. Iedere MR vaardigt een personeelslid en een ouder af. Bij het GMR-platform gaat het om kennis ophalen (van bestuur naar (G)MR), kennis delen (van (G)MR naar bestuur) én onderlinge kennisdeling tussen de (G)MR-leden. Deze drie punten maken aanwezigheid en betrokkenheid bij de GMR-platformvergaderingen essentieel.

### Samenstelling GMR

In de periode 1 januari 2023 – 31 juli 2023 bestond de GMR uit de volgende leden:

• Naam	• Geleding
• Benjamin Hoeberichts	• Ouder (O)
• Patricia Wouters	• Ouder (O)
• Matthijs de Bruijn	• Ouder (O)
• Ivo Nijssen	• Ouder (O)
• Inge Brassé	• Ouder (O)
• Bram Lemmens (voorzitter)	• Ouder (O)
• Tino Lardinois	• Personeel (P)
• John Schulpen (penningmeester en vice-voorzitter)	• Personeel (P)
• Desiree Offermans	• Personeel (P)
• Bert Andriolo (secretaris)	• Personeel (P)

Met de wisseling van schooljaar is ook de samenstelling van de GMR deels gewijzigd:

Benjamin Hoeberichts, Patricia Wouters en Bert Andriolo zijn 31 juli afgetreden; Dagmar Veerkamp, Bas Knoet en Chantal van den Munckhof zijn de GMR per 1 augustus komen versterken.

In de periode 1 augustus 2023 – 31 december 2023 bestond de GMR dan ook uit de volgende leden:

• Naam	• Geleding
• Dagmar Veerkamp	• Ouder (O)
• Bas Knoet	• Ouder (O)
• Matthijs de Bruijn	• Ouder (O)
• Ivo Nijssen	• Ouder (O)
• Inge Brassé	• Ouder (O)
• Bram Lemmens (voorzitter)	• Ouder (O)
• Tino Lardinois	• Personeel (P)
• John Schulpen (penningmeester en vice-voorzitter)	• Personeel (P)
• Desiree Offermans	• Personeel (P)
• Chantal van den Munckhof	• Personeel (P)

De GMR heeft plek voor twaalf leden: zes personeelsleden, vijf ouderleden en één VSO-leerling (in de huidige samenstelling wordt de leerlingenzetel VSO bezet door een ouderlid).

Momenteel is er nog vacatureruimte voor twee personeelsleden. Deze vacatureruimte geldt voor alle personeelsleden van Kindante en beperkt zich dus niet tot zittende PMR-leden binnen de

huidige MR'en. Personeelsleden die interesse hebben om de GMR te komen versterken kunnen dit kenbaar maken door een bericht te sturen naar het mailadres [gmrkindante@kindante.nl](mailto:gmrkindante@kindante.nl). Tevens heeft de GMR m.i.v. schooljaar 2023-2024 een ambtelijk secretaris, dit is Anne Doggen.

### **Vergaderingen GMR**

In 2023 stonden de volgende vergaderingen op de planning:

#### *GMR-vergaderingen*

- 7 GMR-vergaderingen in de periode 1 januari 2023 – 31 juli 2023, waarvan 2 GMR- vergaderingen met de Raad van Toezicht (RvT).
- 4 GMR-vergaderingen in de periode 1 augustus 2023 – 31 december 2023. I.v.m. de agendapunten heeft er in oktober nog een extra GMR-vergadering plaatsgevonden. De geplande afspraak met de RvT is verplaatst naar 2024.

Het College van Bestuur (CvB) is regelmatig aangesloten bij de GMR-vergaderingen. Ook collega's van Kindante BURO hebben diverse malen een toelichting verzorgd in een GMR-vergadering.

#### *GMR-platformvergaderingen*

- 3 GMR-platformvergaderingen in de periode 1 januari 2023 – 31 juli 2023.
- 2 GMR-platformvergaderingen in de periode 1 augustus 2023 – 31 december 2023.

Het College van Bestuur (CvB) is regelmatig aangesloten bij de GMR-platformvergaderingen. Ook collega's van Kindante BURO hebben diverse malen een toelichting verzorgd in een GMR- platformvergadering.

#### *Voorzittersoverleg*

- 1 voorzittersoverleg in de periode 1 januari 2023 – 31 juli 2023.
- 1 voorzittersoverleg in de periode 1 augustus 2023 – 31 december 2023.

De GMR en het GMR-platform vergaderen dus regelmatig, het vergaderschema is te vinden op de website van Kindante (<https://kindante.nl/gmr/>). In principe is het altijd mogelijk om een vergadering bij te wonen (het is fijn als dit vooraf even gemeld wordt).

### **Besproken onderwerpen**

In de periode 1 januari 2023 – 31 juli 2023 zijn (o.a.) de volgende onderwerpen aan bod gekomen:

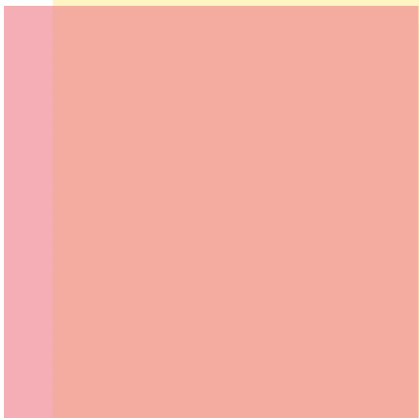
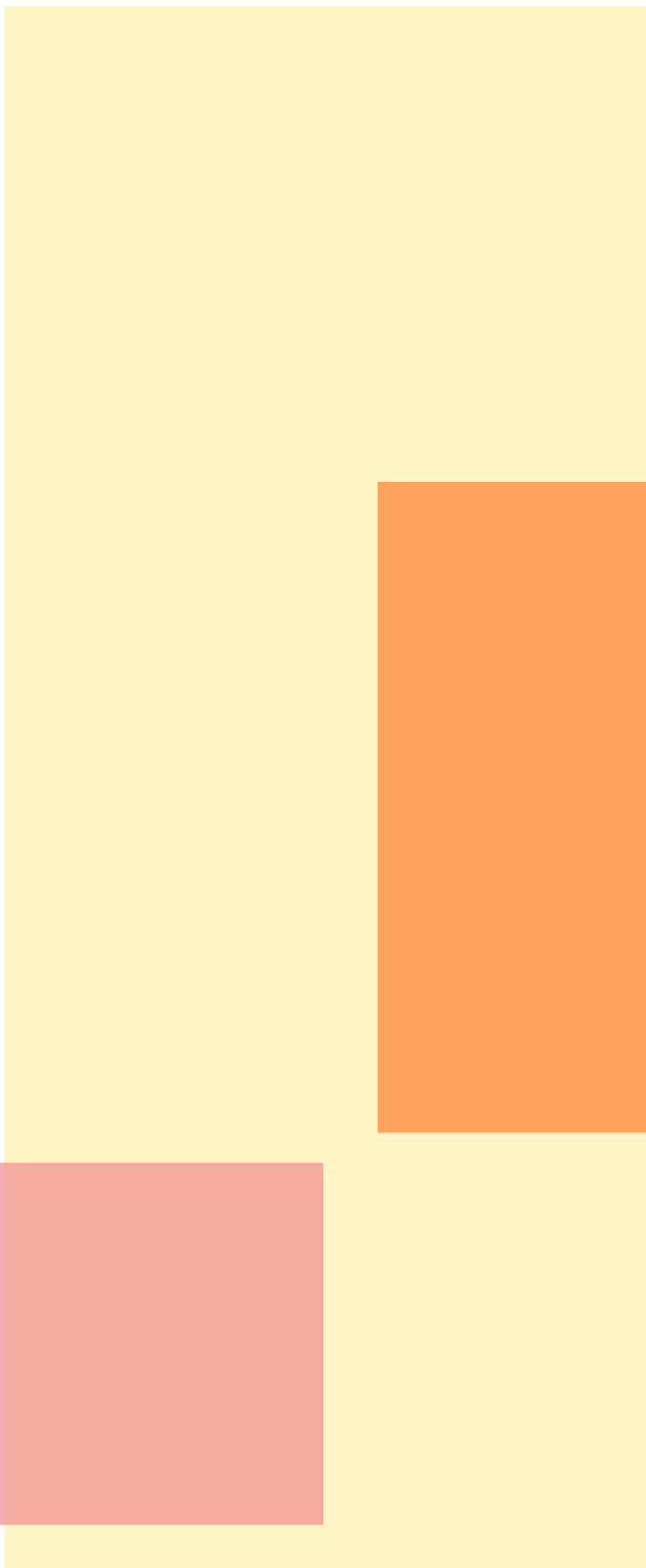
- Profielschets interim lid College van Bestuur;
- Participatie in adviescommissie interim lid College van Bestuur;
- Ontwikkelingen m.b.t. innovatiebureau Six Fingers;
- Ontwikkelingen m.b.t. het realiseren van een Agora-aanbod in de Westelijke Mijnstreek (samenwerking Kindante en MIK & PIW Groep);
- Kader cao;
- Herijking strategische koers Kindante;
- Doorontwikkeling Kindante BURO;
- Instemming wijziging jubileumregeling Kindante;
- Handle with Care;
- Samenwerking RvT-CvB-GMR.

In de periode 1 augustus 2023 – 31 december 2023 zijn (o.a.) de volgende onderwerpen aan bod gekomen:

- Advies wijziging managementstatuut;
- Herijking strategische koers Kindante;
- Profielschets nieuwe leden Raad van Toezicht;
- Sollicitatiecommissie nieuwe leden Raad van Toezicht;
- Profielschets toekomstige voorzitter College van Bestuur;
- Participatie in adviescommissie toekomstige voorzitter College van Bestuur;
- Samenwerking RvT-CvB-GMR;
- Doel en status van de GMR-platformvergaderingen;
- Communicatielijnen;
- Informeren van de achterban;
- (Na)scholing voor (nieuwe) (G)MR-leden;

- Vacatureruimte in OPR PO Westelijke Mijnstreek;
- Inclusief onderwijs;
- Vitaliteit;
- Advies vakantierooster;
- Werving P-GMR-leden;
- Kadernota;
- Meerjarenbegroting.

In het kader van transparantie is in schooljaar 2023-2024 besloten dat een aantal belangrijke samenwerkingspartners van de GMR de agenda's en verslagen van de GMR-vergaderingen ontvangt. Dit geldt in ieder geval voor de MR'en, het managementteam (inclusief het College van Bestuur) van Kindante BURO, de directeuren en locatieleiders en de Raad van Toezicht.



Stichting Kindante  
te Sittard

**RAPPORT INZAKE DE  
JAARREKENING 2023**

Stichting Kindante  
Doctor Nolenslaan 138  
6136 GV SITTARD

## INHOUDSOPGAVE

Pagina

Financiële positie	3
Resultaat	4
Kengetallen	5

## JAARREKENING

B1 Grondslagen	6
B2 Balans na resultaatbestemming per 31 december 2023	13
B3 Staat van baten en lasten 2023	15
B4 Kasstroomoverzicht 2023	16
B5 Toelichting op de onderscheiden posten van de balans per 31 december 2023	17
Model G	24
B6 Niet uit de balans blijvende verplichtingen	26
B7 Overzicht verbonden partijen	28
B8 Toelichting op de onderscheiden posten van de staat van baten en lasten 2023	29
WNT	33
B9 (Voorstel) bestemming van resultaat baten en lasten	36
B10 Gebeurtenissen na balansdatum	37

## OVERIGE GEGEVENS

C1 Controleverklaring	38
Ondertekening van de jaarrekening	43

## BIJLAGE(N)

D1 Gegevens rechtspersoon	44
---------------------------	----



## FINANCIËLE POSITIE

Ter verkrijging van een inzicht in de financiële positie van het schoolbestuur dienen de navolgende overzichten. Deze zijn gebaseerd op de gegevens uit de jaarrekening.

Vergelijkend balansoverzicht:

	31-12 2023		31-12 2022	
	€		€	
<b>ACTIVA</b>				
Materiële vaste activa	11.333.458	33,7%	9.463.919	31,3%
Financiële vaste activa	1.990.461	5,9%	2.065.944	6,8%
Vorderingen	3.021.298	9,0%	2.550.839	8,4%
Effecten	898.141	2,7%	564.305	1,9%
Liquide middelen	16.420.336	48,8%	15.617.869	51,6%
	<u>33.663.694</u>	<u>100,0%</u>	<u>30.262.876</u>	<u>100,0%</u>
<b>PASSIVA</b>				
Eigen vermogen	20.906.317	62,1%	14.987.082	49,5%
Voorzieningen	1.383.969	4,1%	4.317.614	14,3%
Kortlopende schulden	11.373.408	33,7%	10.958.180	36,2%
	<u>33.663.694</u>	<u>100,0%</u>	<u>30.262.876</u>	<u>100,0%</u>

## RESULTAAT

Het resultaat over 2023 bedraagt € 3.169.963 (positief) tegenover € 100.370 (positief) over 2022.

De resultaten over beide jaren kunnen als volgt worden samengevat:

	Realisatie 2023	Realisatie 2022
€	€	€
<b>Baten</b>		
(Rijks)bijdragen OCW	82.363.420	75.502.453
Overige overheidsbijdragen	2.656.655	561.667
Overige baten	1.498.757	1.913.236
Totaal baten	<u>86.518.832</u>	<u>77.977.356</u>
<b>Lasten</b>		
Personele lasten	70.529.836	64.956.314
Afschrijvingen	1.397.646	1.553.904
Overige materiële lasten	11.632.722	11.136.391
Totaal lasten	<u>83.560.204</u>	<u>77.646.609</u>
<b>Operationeel resultaat</b>	<b>2.958.628</b>	<b>330.747</b>
Financiële baten en lasten	211.335	-230.376
<b>Resultaat</b>	<b><u>3.169.963</u></b>	<b><u>100.370</u></b>

## KENGETALLEN

Met de kengetallen kan de financiële positie van de stichting worden beoordeeld en gemeten. De kengetallen geven de positie op 31 december weer; er is dus sprake van een momentopname.

	2023	2022
Liquiditeit <i>(Vlottende activa/kortlopende schulden)</i>	1,79	1,71
Solvabiliteit 1 <i>(eigen vermogen (excl. voorzieningen)/totaal passiva *100%)</i>	62,10	49,52
Solvabiliteit 2 <i>(eigen vermogen (incl. voorzieningen)/totaal passiva *100%)</i>	66,21	63,79
Rentabiliteit <i>(saldo gewone bedrijfsvoering/totale baten * 100%)</i>	3,66	0,13
Weerstandsvermogen <i>((Eigen vermogen -/- materiële vaste activa)/totale rijksbijdragen *100%)</i>	11,26	7,26
Weerstandsvermogen <i>(Eigen vermogen/totale baten *100%)</i>	24,16	19,22
Personele lasten/totale lasten	84,41	83,66
Materiële lasten/totale lasten	13,92	14,34
Kapitalisatiefactor <i>(balans totaal -/- boekw. geb. &amp; terr.)/(totaal baten+ fin. baten) *100%</i>	33,27	35,06

## **B1 GRONDSLAGEN**

### **ALGEMENE TOELICHTING**

#### *Activiteiten*

Stichting Kindante is het bevoegd gezag van de genoemde scholen onder D1 en de activiteiten bestaan uit het verzorgen van primair / speciaal (basis) onderwijs in de regio Westelijke Mijnstreek en Midden-Limburg.

#### *Continuïteit*

De in de onderhavige jaarrekening gehanteerde grondslagen van waardering en resultaatbepaling zijn dan ook gebaseerd op de veronderstelling van continuïteit van de stichting.

#### *Vestigingsadres, rechtsvorm en inschrijffnummer handelsregister*

Stichting Kindante is feitelijk gevestigd op Dr. Nolenslaan 138, 6136 GV te Sittard en is ingeschreven bij het handelsregister onder nummer 41071699.

#### *Schattingen*

Bij toepassing van de grondslagen en regels voor het opstellen van de jaarrekening vormt de leiding van Stichting Kindante zich verschillende oordelen en schattingen die essentieel kunnen zijn voor de in de jaarrekening opgenomen bedragen. Indien het voor het geven van het in artikel 2:362 lid 1 BW vereiste inzicht noodzakelijk is, is de aard van deze oordelen en schattingen inclusief de bijbehorende veronderstellingen opgenomen bij de toelichting op de desbetreffende jaarrekeningposten.

#### *Verbonden partijen*

Als verbonden partij worden alle rechtspersonen aangemerkt waarover overheersende zeggenschap, gezamenlijke zeggenschap of invloed van betekenis kan worden uitgeoefend. Ook rechtspersonen die overwegende zeggenschap kunnen uitoefenen worden aangemerkt als verbonden partij.

Transacties van betekenis met verbonden partijen worden toegelicht voor zover deze niet onder normale marktvoorwaarden zijn aangegaan. Hiervan wordt toegelicht de aard en de omvang van de transactie en andere informatie die nodig is voor het verschaffen van het inzicht.

#### *Toelichting op het kasstroomoverzicht*

Het kasstroomoverzicht is opgesteld volgens de indirecte methode. De geldmiddelen in het kasstroomoverzicht bestaan uit de liquide middelen. Ontvangsten en uitgaven uit hoofde van interest zijn opgenomen onder de kasstroom uit operationele activiteiten.

#### *Stelselwijziging*

In 2023 is een stelselwijziging toegepast ten aanzien van de verwerking van kosten van groot onderhoud. Tot en met 2022 zijn de kosten van groot onderhoud in een voorziening opgenomen. Vanaf 2023 worden kosten van groot onderhoud geactiveerd en afgeschreven conform de componentenbenadering. Deze stelselwijziging is conform de overgangsbepaling van RJ 212 retrospectief vanaf het huidige boekjaar vrijgevallen. De vrijval van de onderhoudsvoorziening ten bedrage van EUR 2.749.272 is verwerkt als rechtstreekse vermogensmutatie in het begin vermogen.

## ALGEMENE GRONDSLAGEN

### *Algemeen*

De jaarrekening is opgesteld in overeenstemming met de richtlijnen van de Regeling jaarverslaggeving onderwijs (Rjo), de verslaggevingsvoorschriften en bepalingen zoals weergegeven in Boek 2 titel 9 van het Burgerlijk Wetboek en de Richtlijnen voor de Jaarverslaggeving (RJ), waaronder Richtlijn 660 Onderwijsinstellingen.

Activa en verplichtingen worden in het algemeen gewaardeerd tegen de verkrijgings- of vervaardigingsprijs of de actuele waarde. Indien geen specifieke waarderingsgrondslag is vermeld vindt waardering plaats tegen de verkrijgingsprijs.

### *Vergelijking met voorgaand jaar*

De gehanteerde grondslagen van waardering en van resultaatbepaling zijn ongewijzigd gebleven ten opzichte van het voorgaande jaar, met uitzondering van de toegepaste stelselwijziging met betrekking tot de onderhoudvoorziening.

### *Financiële instrumenten*

De effecten opgenomen onder de financiële vaste activa en de vlottende activa, voor zover deze betrekking hebben op de handelsportefeuille of met betrekking tot eigen-vermogensinstrumenten buiten de handelsportefeuille, alsmede derivaten met een onderliggende beursgenoteerde waarde, worden gewaardeerd tegen de reële waarde. Alle overige in de balans opgenomen financiële instrumenten zijn gewaardeerd tegen de (geamortiseerde) kostprijs. De reële waarde is het bedrag waarvoor een actief kan worden verhandeld of een passief kan worden afgewikkeld tussen ter zake goed geïnformeerde partijen, die tot een transactie bereid en onafhankelijk van elkaar zijn. Indien niet direct een betrouwbare reële waarde is aan te wijzen, wordt de reële waarde benaderd door deze af te leiden uit de reële waarde van bestanddelen of van een soortgelijk financieel instrument, of met behulp van waarderingsmodellen en waarderings technieken. Hierbij wordt gebruikgemaakt van recente gelijksoortige 'at arm's length'-transacties, van de DCF-methode (contante waarde van kasstromen) en/of van optiewaarderingsmodellen, rekening houdend met specifieke omstandigheden.

Ook voor financiële instrumenten beoordeelt de stichting op iedere balansdatum of er objectieve aanwijzingen zijn voor bijzondere waardeverminderingen van een financieel actief of een groep van financiële activa. Bij objectieve aanwijzingen voor bijzondere waardeverminderingen bepaalt de stichting de omvang van het verlies uit hoofde van de bijzondere waardeverminderingen, en verwerkt dit direct in de winst-en-verliesrekening.

Bij financiële activa die gewaardeerd zijn tegen geamortiseerde kostprijs wordt de omvang van de bijzondere waardevermindering bepaald als het verschil tussen de boekwaarde van het actief en de best mogelijke schatting van de toekomstige kasstromen, contant gemaakt tegen de effectieve rentevoet van het financiële actief zoals die is bepaald bij de eerste verwerking van het instrument. Het waardeverminderingsverlies dat daarvoor opgenomen was, dient te worden teruggenomen indien de afname van de waardevermindering verband houdt met een objectieve gebeurtenis na afboeking. De terugname wordt beperkt tot maximaal het bedrag dat nodig is om het actief te waarderen op de geamortiseerde kostprijs op het moment van de terugname, als geen sprake geweest zou zijn van een bijzondere waardevermindering. Het teruggenomen verlies wordt in de winst-en-verliesrekening verwerkt.

Bij een investering in eigen-vermogensinstrumenten gewaardeerd tegen kostprijs wordt de omvang van de bijzondere waardevermindering bepaald als het verschil tussen de boekwaarde van het financiële actief en de best mogelijke schatting van de toekomstige kasstromen, contant gemaakt tegen de actuele vermogenskostenvoet voor een soortgelijk financieel actief. Het bijzondere waardevermindingsverlies wordt slechts teruggenomen indien er aanwijzingen zijn dat een in voorgaande jaren in de jaarrekening verwerkt verlies als gevolg van waardevermindering niet meer aanwezig is of veranderd is.

## GRONDSLAGEN VOOR DE WAARDERING VAN ACTIVA EN PASSIVA

### ACTIVA

#### **Vaste activa**

##### **Materiële vaste activa**

Bedrijfsgebouwen en terreinen worden gewaardeerd tegen verkrijgingsprijs plus bijkomende kosten of vervaardigingsprijs onder aftrek van lineaire afschrijvingen gedurende de verwachte toekomstige gebruiksduur. Op terreinen wordt niet afgeschreven. Er wordt rekening gehouden met de bijzondere waardeverminderingen die op balansdatum worden verwacht.

Overige vaste activa worden gewaardeerd tegen verkrijgings- of vervaardigingsprijs inclusief direct toerekenbare kosten, onder aftrek van lineaire afschrijvingen gedurende de verwachte toekomstige gebruiksduur en bijzondere waardeverminderingen.

Subsidies op investeringen worden in mindering gebracht op de verkrijgings- of vervaardigingsprijs van de activa waarop de subsidies betrekking hebben.

##### **Bijzondere waardeverminderingen van vaste activa**

De stichting beoordeelt op iedere balansdatum of er aanwijzingen zijn dat een vast actief aan een bijzondere waardevermindering onderhevig kan zijn. Indien dergelijke indicaties aanwezig zijn, wordt de realiseerbare waarde van het actief vastgesteld. Indien het niet mogelijk is de realiseerbare waarde voor het individuele actief te bepalen, wordt de realiseerbare waarde bepaald van de kasstroomgenererende eenheid waartoe het actief behoort.

Van een bijzondere waardevermindering is sprake als de boekwaarde van een actief hoger is dan de realiseerbare waarde; de realiseerbare waarde is de hoogste van de opbrengstwaarde en de bedrijfswaarde. Een bijzonder waardevermindingsverlies wordt direct als last verwerkt in de winst-en-verliesrekening onder gelijktijdige verlaging van de boekwaarde van het betreffende actief.

De opbrengstwaarde wordt in eerste instantie ontleend aan een bindende verkoopovereenkomst; als die er niet is, wordt de opbrengstwaarde bepaald met behulp van de actieve markt waarbij normaliter de gangbare biedprijs geldt als marktprijs. De in aftrek te brengen kosten bij het bepalen van de opbrengstwaarde zijn gebaseerd op de geschatte kosten die rechtstreeks kunnen worden toegerekend aan de verkoop en nodig zijn om de verkoop te realiseren.

Indien wordt vastgesteld dat een bijzondere waardevermindering die in het verleden verantwoord is, niet meer bestaat of is afgenomen, dan wordt de toegenomen boekwaarde van de desbetreffende activa niet hoger gesteld dan de boekwaarde die bepaald zou zijn indien geen bijzondere waardevermindering voor het actief zou zijn verantwoord.

## **Financiële vaste activa**

### **Effecten**

De waarderingsgrondslagen van de effecten opgenomen onder de financiële vaste activa zijn gelijk aan de waarderingsgrondslagen van de effecten onder de vlottende activa. Daarom wordt hiervoor verwezen naar effecten onder de vlottende activa.

### **Vlottende activa**

#### **Vorderingen**

Vorderingen worden bij eerste verwerking gewaardeerd tegen de reële waarde van de tegenprestatie. Handelsvorderingen worden na eerste verwerking gewaardeerd tegen de geamortiseerde kostprijs. Als de ontvangst van de vordering is uitgesteld op grond van een verlengde overeengekomen betalingstermijn wordt de reële waarde bepaald aan de hand van de contante waarde van de verwachte ontvangsten en worden er op basis van de effectieve rente rente-inkomsten ten gunste van de winst-en-verliesrekening gebracht. Voorzieningen wegens oninbaarheid worden in mindering gebracht op de boekwaarde van de vordering.

#### **Effecten**

Effecten die onderdeel zijn van de handelsportefeuille worden, na eerste verwerking, gewaardeerd tegen reële waarde. Waardeveranderingen worden rechtstreeks in de winst-en-verliesrekening verwerkt.

Transactiekosten die zijn toe te rekenen aan effecten die na eerste verwerking worden gewaardeerd tegen reële waarde met verwerking van de waardeveranderingen via de winst-en-verliesrekening worden rechtstreeks in de winst-en-verliesrekening verwerkt.

Effecten als onderdeel van de vlottende activa hebben een looptijd korter dan een jaar.

#### **Liquide middelen**

Liquide middelen bestaan uit kas, banktegoeden en deposito's met een looptijd korter dan twaalf maanden. Rekening-courantschulden bij banken zijn opgenomen onder schulden aan kredietinstellingen onder kortlopende schulden. Liquide middelen worden gewaardeerd tegen nominale waarde.

PASSIVA

### **Eigen vermogen**

#### **Algemene reserve**

De algemene reserve vormt een buffer ter waarborging van de continuïteit van het bevoegd gezag. Deze wordt opgebouwd uit de resultaatbestemming van overschotten welke ontstaan uit het verschil tussen de toegerekende baten en lasten. In geval van een tekort wordt dit resultaat ten laste van de algemene reserve gebracht. De algemene reserve wordt beschouwd als publieke middelen.

#### **Bestemmingsreserve (privaat en publiek) en bestemmingsfonds (privaat en publiek)**

Indien een deel van het eigen vermogen is afgezonderd omdat daaraan vanwege het bevoegd gezag een beperktere bestedingsmogelijkheid is gegeven wordt dit deel aangemerkt als bestemmingsreserve.

Als deze beperking is aangebracht vanwege derden wordt dit deel aangemerkt als bestemmingsfonds.

### **Voorzieningen**

Voorzieningen worden gevormd voor in rechte afdwingbare of feitelijke verplichtingen die op de balansdatum bestaan, waarbij het waarschijnlijk is dat een uitstroom van middelen noodzakelijk is en waarvan de omvang op betrouwbare wijze is te schatten.

De voorzieningen worden gewaardeerd tegen de beste schatting van de bedragen die noodzakelijk zijn om de verplichtingen per balansdatum af te wikkelen.

De personele voorzieningen worden gewaardeerd tegen de nominale waarde van de uitgaven die naar verwachting noodzakelijk zijn om de verplichtingen af te wikkelen, tenzij anders vermeld.

Wanneer de verwachting is dat een derde de verplichtingen vergoedt, en wanneer het waarschijnlijk is dat deze vergoeding zal worden ontvangen bij de afwikkeling van de verplichting, dan wordt deze vergoeding als een actief in de balans opgenomen.

#### **Voorziening langdurig zieken**

De voorziening is bedoeld ter dekking van het risico op kosten van loondoorbetaling bij langdurige ziekte. De voorziening is bepaald door de langdurige afwezigheid uit te drukken in werkgeverskosten tot en met het 2e ziektejaar.

Deze kosten zijn gecorrigeerd met een uitstroomperspectief.

#### **Voorziening jubilea**

De voorziening jubilea betreft een voorziening voor toekomstige jubileumuitkeringen.

De voorziening is gebaseerd op de contante waarde van de verwachtte werkelijkheid uit te keren jubileumvoorziening per medewerker. Hierbij wordt rekening gehouden met een jaarlijkse blijfkans en een reële risicovrije discontovoet van 0%.

#### **Voorziening duurzame inzetbaarheid**

De voorziening duurzame inzetbaarheid is gevormd ter dekking van de kosten van de verlofuren waar medewerkers op grond van de CAO recht op hebben. De voorziening is gevormd ter hoogte van de werkgeverslasten van de gespaarde uren per einde boekjaar.

De gespaarde uren zijn gewaardeerd tegen de uurtarieven volgens de salarisschalen in de CAO.

Hierbij is rekening gehouden met de opnamekans. De voorziening is gevormd tegen nominale waarde.

### **Kortlopende schulden**

Kortlopende schulden worden bij de eerste verwerking gewaardeerd tegen reële waarde.

Kortlopende schulden worden na eerste verwerking gewaardeerd tegen geamortiseerde kostprijs, zijnde het ontvangen bedrag rekening houdend met agio of disagio en onder aftrek van transactiekosten. Dit is meestal de nominale waarde.



## GRONDSLAGEN VOOR BEPALING VAN HET RESULTAAT

### Algemeen

Het resultaat wordt bepaald als het verschil tussen de baten en alle hiermee verbonden, aan het verslagjaar toe te rekenen lasten. De baten en lasten worden toegerekend aan de verslagperiode waarop ze betrekking hebben.

### Rijksbijdragen

Onder de Rijksbijdragen OCW worden de vergoedingen voor de exploitatie opgenomen verstrekt door het Ministerie OCW. Tevens worden hier de van het samenwerkingsverband ontvangen doorbetalingen van de Rijksbijdrage verantwoord.

De ontvangen (normatieve) Rijksbijdragen en de niet geormerkte OCW-subsidies (vrij besteedbare doelsubsidies zonder verrekeningsclausule) worden in het jaar waarop de toekenning betrekking heeft volledig verwerkt als bate in de staat van baten en lasten.

Geormerkte OCW-subsidies met een vrij besteed overschot (doelsubsidies waarbij het overschot geen verrekeningsclausule heeft) worden ten gunste van de staat van baten en lasten verantwoord naar rato van de voortgang van de gesubsidieerde activiteiten. Het deel van de subsidies waarvoor nog geen activiteiten zijn verricht per balansdatum worden verantwoord onder de overlopende passiva.

Geormerkte OCW-subsidies (doelsubsidies met verrekeningsclausule) worden ten gunste van de staat van baten en lasten verantwoord in het jaar waarvan de gesubsidieerde lasten komen. Niet bestede middelen worden verantwoord onder de overlopende passiva zolang de bestedingstermijn niet is verlopen. Niet bestede middelen worden verantwoord onder de kortlopende schulden zodra de bestedingstermijn is verlopen op balansdatum.

### Overige overheidsbijdragen

Onder de overige overheidsbijdragen worden de vergoedingen opgenomen verstrekt door de Gemeente, Provincie of andere overheidsinstellingen. De overige overheidsbijdragen worden toegerekend aan het verslagjaar waarop ze betrekking hebben.

### Overige baten

Onder de overige baten worden de vergoedingen opgenomen die niet verstrekt zijn door het Ministerie van OCW, Gemeenten, Provincies of andere overheidsinstellingen. De overige baten worden toegerekend aan het verslagjaar waarop ze betrekking hebben.

### Personele lasten

#### *Lonen en salarissen*

Lonen, salarissen en sociale lasten worden op grond van de arbeidsvoorwaarden verwerkt in de winst-en-verliesrekening voor zover ze verschuldigd zijn aan werknemers respectievelijk de belastingautoriteit.

### *Pensioenpremies*

De stichting heeft één pensioenregeling. Dit betreft een Nederlandse regeling welke wordt gefinancierd door afdrachten aan pensioenuitvoerders, te weten het bedrijfstakpensioenfonds ABP. De pensioenverplichtingen worden gewaardeerd volgens de 'verplichting aan de pensioenuitvoerder benadering'. In deze benadering wordt de aan de pensioenuitvoerder te betalen premie als last in de staat van baten en lasten verantwoord.

De stichting heeft geen verplichtingen tot het voldoen van aanvullende bijdragen in geval van tekorten bij ABP, anders dan het effect van hogere toekomstige premies. Daarom zijn alleen de verschuldigde premies tot en met het einde van het boekjaar verantwoord in de jaarrekening.

Per 31 december 2023 heeft dit pensioenfonds een dekkingsgraad van 110,5 %

De pensioenpremie is in 2023 als volgt:

	AOP	OP/NP
Werknemer	0,24%	8,37%
Werkgever	0,56%	19,53%

### *Afschrijvingen op materiële vaste activa*

Materiële vaste activa worden vanaf het moment van gereedheid voor ingebruikneming afgeschreven over de verwachte toekomstige gebruiksduur van het actief. Over terreinen en vastgoedbeleggingen wordt niet afgeschreven

Indien een schattingswijziging plaatsvindt van de toekomstige gebruiksduur, dan worden de toekomstige afschrijvingen aangepast.

Boekwinsten en -verliezen uit de incidentele verkoop van materiële vaste activa zijn begrepen onder de afschrijvingen.

### *Financiële baten en lasten*

Rentebaten en rentelasten worden tijdsevenredig verwerkt, rekening houdend met de effectieve rentevoet van de desbetreffende activa en passiva. Bij de verwerking van de rentelasten wordt rekening gehouden met de verantwoorde transactiekosten op de ontvangen leningen.

## B2 BALANS NA RESULTAATBESTEMMING PER 31 DECEMBER 2023

	2023		2022	
	€	€	€	€
<b>ACTIVA</b>				
<b>Vaste activa</b>				
<b>Materiële vaste activa</b>				
Gebouwen	4.810.131		3.002.598	
Inventaris	6.011.576		5.907.462	
Leermiddelen	502.217		544.325	
Vervoermiddelen	9.534		9.534	
		11.333.458		9.463.919
<b>Financiële vaste activa</b>				
Effecten (langlopend deel)		1.990.461		2.065.944
<b>Vlottende activa</b>				
Ministerie van OCW	593.957		530.196	
Debiteuren	229.512		349.117	
Overige vorderingen en overlopende activa	2.197.829		1.671.526	
		3.021.298		2.550.839
<b>Effecten (kortlopend deel)</b>		898.141		564.305
<b>Liquide middelen</b>		16.420.336		15.617.869
		33.663.694		30.262.876

## B2 BALANS NA RESULTAATBESTEMMING PER 31 DECEMBER 2023

	2023		2022	
	€	€	€	€
<b>PASSIVA</b>				
<b>Eigen Vermogen</b>				
Algemene reserve	8.038.373		8.038.373	
Bestemmingsreserve	12.867.944		6.948.709	
	<hr/>		<hr/>	
		20.906.317		14.987.082
<b>Voorzieningen</b>				
Onderhoudsvoorziening		0	2.749.272	
Personele voorziening	1.383.969		1.568.342	
	<hr/>		<hr/>	
		1.383.969		4.317.614
<b>Kortlopende schulden</b>				
Crediteuren	1.752.955		1.503.389	
Belastingen en premies sociale verzekeringen	3.149.301		2.921.285	
Pensioenen	847.599		775.271	
Overige schulden en overlopende passiva	5.623.553		5.758.235	
	<hr/>		<hr/>	
		11.373.408		10.958.180
	<hr/>		<hr/>	
		<u>33.663.694</u>		<u>30.262.876</u>

### B3 STAAT VAN BATEN EN LASTEN 2023

	Realisatie 2023	Begroting 2023	Realisatie 2022
	€	€	€
<b>Baten</b>			
(Rijks)bijdragen OCW	82.363.420	74.809.563	75.502.453
Overige overheidsbijdragen	2.656.655	1.060.949	561.667
Overige baten	1.498.757	840.622	1.913.236
<b>Totaal baten</b>	<b>86.518.832</b>	<b>76.711.134</b>	<b>77.977.356</b>
<b>Lasten</b>			
Personele lasten	70.529.836	64.769.119	64.956.314
Afschrijvingen	1.397.646	1.122.250	1.553.904
Huisvestingslasten	5.087.862	4.302.700	4.931.945
Overige instellingslasten	2.665.863	2.309.053	2.510.549
Leermiddelen (PO)	3.878.997	3.714.850	3.693.897
<b>Totaal lasten</b>	<b>83.560.204</b>	<b>76.217.972</b>	<b>77.646.609</b>
 <b>Operationeel resultaat</b>	 <b>2.958.628</b>	 <b>493.162</b>	 <b>330.747</b>
 <b>Financiële baten en lasten</b>			
Financiële baten	211.335	35.000	33.005
Financiële lasten	0	0	-263.381
<b>Financiële baten en lasten</b>	<b>211.335</b>	<b>35.000</b>	<b>-230.376</b>
 <b>Resultaat</b>	 <b>3.169.963</b>	 <b>528.162</b>	 <b>100.371</b>

## B4 KASSTROOMOVERZICHT 2023

Het onderstaande kasstroomoverzicht is opgesteld volgens de indirecte methode. Hierbij wordt het exploitatieresultaat als uitgangspunt genomen, waarop vervolgens correcties worden aangebracht voor verschillen tussen opbrengsten en ontvangsten en kosten en uitgaven.

	2023		2022	
	€	€	€	€
<b>Kasstroom uit operationele activiteiten</b>				
Operationeel resultaat		2.958.628		330.747
Aanpassingen voor:				
Afschrijvingen	1.387.792		1.306.509	
Mutatie voorziening	<u>-184.373</u>		<u>-819.387</u>	
		1.203.419		487.122
Veranderingen in vlottende middelen:				
Vorderingen	-470.459		2.494.891	
Effecten	-333.836		-43.940	
Kortlopende schulden	<u>415.228</u>		<u>3.526.951</u>	
		<u>-389.067</u>		<u>5.977.902</u>
Kasstroom uit bedrijfsoperaties		3.772.980		6.795.771
Financiële baten	211.335		33.005	
Financiële lasten	<u>0</u>		<u>-263.381</u>	
		<u>211.335</u>		<u>-230.376</u>
Kasstroom uit operationele activiteiten		3.984.315		6.565.394
<b>Kasstroom uit investeringsactiviteiten</b>				
(Des)Investerings in materiële vaste activa	-3.257.331		-2.605.464	
(Des)Investerings in financiële vaste activa	<u>75.483</u>		<u>56.906</u>	
		<u>-3.181.848</u>		<u>-2.548.558</u>
Mutatie liquide middelen		<u>802.467</u>		<u>4.016.836</u>
Beginstand liquide middelen	15.617.869		11.601.032	
Mutatie liquide middelen	<u>802.467</u>		<u>4.016.837</u>	
Eindstand liquide middelen		<u>16.420.336</u>		<u>15.617.869</u>

## B5 TOELICHTING OP DE BALANS PER 31 DECEMBER 2023

### ACTIVA

#### VASTE ACTIVA

	31-12 2023	31-12 2022
	€	€
<b>Materiële vaste activa</b>		
Gebouwen	4.810.131	3.002.598
Inventaris	6.011.576	5.907.462
Leermiddelen (PO)	502.217	544.325
Vervoermiddelen	9.534	9.534
Totaal materiële vaste activa	11.333.458	9.463.919

	Bedrijfs gebouwen en - terreinen		Inventaris	Leer-middelen (PO)	Vervoer- middelen	Totaal
	€	€	€	€	€	€
Aanschafwaarde	4.017.988	10.995.558	1.425.160	22.000	16.460.706	
Cumulatieve afschrijvingen	-1.015.390	-5.088.096	-880.835	-12.466	-6.996.787	
Boekwaarde 31-12-2022	3.002.598	5.907.462	544.325	9.534	9.463.919	
<i>Mutaties</i>						
Investeringen	2.090.562	1.071.688	104.919	0	3.267.169	
Afschrijvingen	-283.029	-964.177	-140.586	0	-1.387.792	
Desinvesteringen	0	-21.099	-33.560	0	-54.659	
Afschrijving desinvesteringen	0	17.702	27.119	0	44.821	
<i>Boekwaarde 31-12-2023</i>	4.810.131	6.011.576	502.217	9.534	11.333.458	
Aanschafwaarde	6.108.550	12.046.147	1.496.519	22.000	19.673.216	
Cumulatieve afschrijvingen	-1.298.419	-6.034.571	-994.302	-12.466	-8.339.758	
Boekwaarde 31-12-2023	4.810.131	6.011.576	502.217	9.534	11.333.458	

#### Afschrijvingstermijnen

Gebouwen	10 tot 30 jaar*
Inventaris	10 tot 25 jaar*
ICT hardware ( onderdeel van inventaris )	5 tot 10 jaar*
Leermiddelen	8 jaar
Vervoermiddelen	5 jaar

\* Jaren verschillen als gevolg van subcategorieën. Binnen gebouwen betreft dit met name onderhoud.

## VASTE ACTIVA (VERVOLG)

	31-12 2023	31-12 2022
	€	€
<b>Financiële vaste activa</b>		
Waarde per 1-1 boekjaar lange termijn	2.065.944	2.122.850
<i>Mutaties</i>		
Aankoop effecten	723.175	717.372
Verkoop effecten	-1.350	3.836
(On)gerealiseerd koersresultaat	90.023	-229.464
Totaal mutaties	811.848	491.744
Waarde per 31-12	2.877.792	2.614.594
Boekwaarde effecten korte termijn per 31-12	-887.331	-548.650
Boekwaarde effecten lange termijn per 31-12	1.990.461	2.065.944

### Rabobank Port. 33288135

De nominale waarde van de effecten bedraagt € 3.000.000. Het bestuur verwacht (in principe) niet dat de effecten tot einde van de looptijd worden aangehouden. Derhalve zijn de effecten gewaardeerd op reële waarde.

Fonds	Rente%	Rating	Verkrijgingsprijs	Nominale waarde	Beurswaarde 2022	Beurswaarde 2023
Aegon 2017/2024	0,375%	AAA	197.800,00	200.000,00	€ 188.946	€ 194.414
Agence Francaise 2014/2024	1,375%	AA	106.625,00	100.000,00	€ 96.884	€ 98.397
BNP Paribas 2014/2024	2,375%	A	109.400,00	100.000,00	€ 98.828	€ 99.309
Caisse Francaise Fin Loc 2020/2030	0,010%	AA	296.040,00	300.000,00	€ 234.159	€ 251.208
Duitsland 2017-2027	0,250%	AAA	100.005,00	100.108,36	€ 91.231	€ 94.627
Duitsland 2018-2028	0,250%		137.104,32	150.000,00	€ 132.396	€ 139.169
Finland 2009/2025	4,000%		159.924,45	150.000,00	€ 154.211	€ 152.658
Frankrijk 2013-2024	2,250%	AA	165.480,00	150.000,00	€ 148.725	€ 149.115
Frankrijk 2015/2025	0,500%		144.927,12	150.000,00	€ 141.930	€ 145.545
Nederland 2017-2027	0,750%	AAA	102.780,00	100.000,00	€ 91.650	€ 142.740
Nederland (aankoop in P08-2023)	0,750%		46.380,08			
Nederland 2020/2030	0,000%		128.025,00	150.000,00	€ 121.290	€ 130.155
NRW Bank 2016/2026	0,375%	AA	98.370,00	100.000,00	€ 90.062	€ 93.964
OEBB Infrastructur 2011/2026	3,500%	AA	186.000,00	150.000,00	€ 151.686	€ 153.647
Oostenrijk 2015/2025	1,200%		147.391,23	150.000,00	€ 143.580	€ 146.475
OP Corp Bank 2019/2024	0,375%	AA	100.080,00	100.000,00	€ 96.636	€ 99.431
OP Corp Vank 2020/2027	0,100%	AA	100.150,00	100.000,00	€ 83.730	€ 88.968
BNG Bank 2020/2032	0,010%	AAA	112.903,44	150.000,00	€ 0	€ 119.097
Duitsland 2023/2024	0,000%	AAA	243.250,00	250.000,00	€ 0	€ 246.665
Nederland 2021/2031	0,000%	AAA	148.620,39	150.000,00	€ 0	€ 153.739
Nordea Bank 2012/2029	1,000%	AA	88.892,57	100.000,00	€ 0	€ 91.555
Svenska Handelsbanken 2021/2028	0,050%	AA	83.128,77	100.000,00	€ 0	€ 86.915
Rabobank MTN 2013-2023	2,375%	A	154.545,00	150.000,00	€ 149.909	€ 0
Luxembourg 2013-2023	2,125%	AAA	167.325,00	150.000,00	€ 149.678	€ 0
Nederland 2013-2023	1,750%	AAA	161.025,00	150.000,00	€ 149.235	€ 0
Nordea Bank AB 2016/2023	1,000%	AA	102.830,00	100.000,00	€ 99.829	€ 0
					€ 2.614.594	€ 2.877.792



**VLOTTENDE ACTIVA**

	31-12 2023	31-12 2022
	€	€
<b>Vorderingen</b>		
Ministerie van OCW	593.957	530.196
Debiteuren	229.512	349.117
<i>Overige vorderingen</i>		
Lopende huisvestingsprojecten	1.015.266	472.315
Nog te ontvangen schadegelden	24.247	395.800
Nog te ontvangen inkomsten SWV	13.867	0
Nog te factureren inkomsten	5.000	80.805
Nog te factureren detachering	7.400	30.626
Nog te ontvangen transitievergoedingen	138.561	0
Nog te ontvangen subsidiemiddelen	318.060	0
Overige vorderingen	0	2.818
Totaal overige vorderingen	1.522.401	982.364
<i>Overige overlopende activa</i>		
Vooruitbetaalde kosten	675.428	689.162
Totaal overlopende activa	675.428	689.162
<b>Totaal overige vorderingen en overlopende activa</b>	<b>3.021.298</b>	<b>2.550.839</b>

De lopende huisvestingsprojecten betreffen projecten waarbij een bekostiging vanuit school, bovenschools en eventueel gemeente/ subsidiemiddelen betrokken is. De werkwijze binnen Kindante is dat gedurende de looptijd van projecten deze is opgenomen als vordering. Bij de afronding van de projecten wordt een groot deel van de gemaakte uitgaven geactiveerd.

De nog te ontvangen schadegelden betreffen grotendeels alle kosten die gemaakt zijn minus alle voorschotten rondom de waterschade bij Basisschool In 't Park in Susteren. Deze vordering is in 2023 afgewikkeld en staat per 31-12-2023 niet meer op de balans.

De nog te ontvangen transitievergoedingen betreffen betaalde vergoedingen aan medewerkers die langdurig ziek uit dienst zijn gegaan. Deze bedragen worden terugontvangen door het UWV.

## VLOTTENDE ACTIVA (VERVOLG)

	2023	2022
	€	€
<b>Effecten</b>		
Kortlopende effecten	887.331	548.650
Opgelopen rente	10.810	15.655
Totaal effecten	898.141	564.305
<b>Liquide middelen</b>		
Schatkistbankieren	16.194.424	0
Rekening-couranten bestuur	2.368	9.380.763
Bankrekeningen scholen	218.682	115.332
Spaarrekeningen	0	6.114.640
Kas	4.492	7.134
Kruisposten	370	0
Totaal liquide middelen	16.420.336	15.617.869

Binnen Kindante maken we sinds december 2023 gebruik van schatkistbankieren (Ministerie van Financiën). De verschuiving is terug te zien vanuit de rekening courant/ spaarrekeningen naar schatkistbankieren.

Over de liquide middelen kan vrij beschikt worden, met uitzondering van een bedrag van € 16.377. Door een bankgarantie kan over dit bedrag niet vrij beschikt worden.

## PASSIVA

	2023	2022
	€	€
<b>Eigen Vermogen</b>		
Algemene Reserve	8.038.373	8.038.373
Bestemmingsreserve	12.867.944	6.948.709
Totaal eigen vermogen	20.906.317	14.987.082

	Saldo 1-1-2023 voor stelsel- wijziging	Effect stelsel- wijziging	Saldo 1-1-2023 na stelsel- wijziging	Bestemming resultaat	Saldo 31-12-2023
	€	€	€	€	€
Algemene Reserve	8.038.373	2.749.272	10.787.645	-2.749.272	8.038.373
<b>Bestemmingsreserves publiek</b>					
Bestemmingsreserve sociaal statuut	503.851	0	503.851	0	503.851
Bestemmingsreserve verduurzaming	1.928.746	0	1.928.746	2.749.272	4.678.018
Bestemmingsreserve NPO	3.613.367	0	3.613.367	309.519	3.922.886
Bestemmingsreserve werkdrukmiddelen	0	0	0	105.496	105.496
Bestemmingsreserve lopend schooljaar	0	0	0	1.708.000	1.708.000
Bestemmingsreserve innovatie	0	0	0	1.032.389	1.032.389
<b>Totaal bestemmingsreserves publiek</b>	<b>6.045.964</b>	<b>0</b>	<b>6.045.964</b>	<b>5.904.676</b>	<b>11.950.640</b>
<b>Bestemmingsreserves privaat</b>					
Reserve niet-subsidiabel	902.745		902.745	14.559	917.304
<b>Totaal bestemmingsreserves privaat</b>	<b>902.745</b>	<b>0</b>	<b>902.745</b>	<b>14.559</b>	<b>917.304</b>
<b>Totaal bestemmingsreserves</b>	<b>6.948.709</b>	<b>0</b>	<b>6.948.709</b>	<b>5.919.235</b>	<b>12.867.944</b>
<b>Totaal eigen vermogen</b>	<b>14.987.082</b>	<b>2.749.272</b>	<b>17.736.354</b>	<b>3.169.963</b>	<b>20.906.317</b>

Het eigen vermogen bestaat uit algemene reserve en bestemmingsreserves.

Bestemmingsreserve sociaal statuut: is gevormd vanaf de fusie die heeft geleid tot Kindante om de aanloopkosten die horen bij een reorganisatie te financieren.

Bestemmingsreserve verduurzaming: is gevormd om toekomstige verduurzamingstrajecten op het gebied van onderwijs, personeel en gebouwelijk vorm te geven. In 2023 is de voorziening groot onderhoud vrijgevallen ten gunste van deze bestemmingsreserve.

Bestemmingsreserve NPO: is gevormd als gevolg van het Nationaal Programma Onderwijs en betreft de niet ingezette middelen om in de toekomst activiteiten in het kader van NPO te financieren.

Bestemmingsreserve werkdrukmiddelen: betreft niet ingezette middelen van drie scholen.

Bestemmingsreserve lopend schooljaar: betreft scholen met een positief resultaat in de periode aug tm dec 2023. De scholen mogen deze middelen nog inzetten.

Bestemmingsreserve innovatie: het overige positieve resultaat 2023 willen wij inzetten om toekomstige innovaties mee te bekostigen.

Bestemmingsreserve niet-subsidiabel: is gevormd met als doel de kosten van toekomstige buitenschoolse activiteiten op te vangen.

## PASSIVA (VERVOLG)

	2023	2022
	€	€
<b>Voorzieningen</b>		
Onderhoudsvoorziening	0	2.749.272
Voorziening langdurig zieken	611.325	775.795
Voorziening jubilea	698.583	792.547
Voorziening duurzame inzetbaarheid	74.061	0
Totaal voorzieningen	1.383.969	4.317.614

	Saldo 01-01-23	Stelstel- wijziging 2023	Dotatie/ vrijval 2023	Onttrekking 2023	Saldo 31-12-2023
	€		€	€	€
Onderhoudsvoorziening	2.749.272	-2.749.272			0
Voorziening langdurig zieken	775.795		532.416	696.886	611.325
Voorziening jubilea	792.547		25.693	119.657	698.583
Voorziening duurzame inzetbaarheid	0		74.061		74.061
Totaal voorzieningen	4.317.614		632.170	816.543	1.383.969

Onderhoudsvoorziening: deze is niet meer opgenomen als gevolg van een stelselwijziging naar activeren en afschrijven.

	Kortlopend deel < 1 jaar	Langlopend deel > 1 jaar	Totaal
	€	€	€

## Onderverdeling voorzieningen

Voorziening langdurig zieken	459.378	151.947	611.325
Voorziening jubilea	64.414	634.169	698.583
Voorziening duurzame inzetbaarheid	14.812	59.249	74.061
Totaal voorzieningen	538.604	845.365	1.383.969

**PASSIVA (VERVOLG)**

	2023	2022
	€	€
<b>Kortlopende schulden</b>		
Crediteuren	1.752.955	1.503.389
Belastingen en premies sociale verzekeringen	3.149.301	2.921.285
Pensioenen	847.599	775.271
Nog te besteden subsidie-middelen	2.928.306	2.491.073
Lening gemeente duurzaamheidsmaatregelen	117.384	126.462
Spaarverlof	44.531	45.013
Netto salaris	6.994	21.707
Uitkering WIA/WGA	-9.500	14.554
Reservering vakantiegeld	2.224.070	2.051.523
Reservering bindingstoelage	198.521	187.471
Nog te betalen BTW	4.945	0
Totaal Overige schulden	<u>5.515.251</u>	<u>4.937.803</u>
<i>Overlopende passiva</i>		
Vooruitontvangen bedragen	108.302	515.320
Overlopende passiva	<u>0</u>	<u>305.112</u>
Totaal overlopende passiva	108.302	820.432
<b>Totaal overige schulden en overlopende passiva</b>	<b>5.623.553</b>	<b>5.758.235</b>

## Model G: Geormerkte doelsubsidie OCW

### G1. Subsidies zonder verrekeningsclausule

#### Subsidie voor studieverlof

Toewijzing kenmerk	Datum berekening	Prestatie afgerond
1349297	22-8-2023	onderhanden
1349725	22-8-2023	onderhanden
1349764	22-8-2023	onderhanden
1350016	22-8-2023	onderhanden

#### Regeling school en omgeving

Toewijzing kenmerk	Datum berekening	Prestatie afgerond
RSOV22013	5-12-2022	ja
RSOC23073	21-12-2023	onderhanden
RSO23284	21-12-2023	onderhanden
RSO23280	21-12-2023	onderhanden
RSO23282	21-12-2023	onderhanden
RSO23286	21-12-2023	onderhanden
RSO23283	21-12-2023	onderhanden

#### Subsidie Regionale aanpak personeelstekort onderwijs

Toewijzing kenmerk	Datum berekening	Prestatie afgerond
RAP/22015	28-7-2022	Onderhanden
RAP/20023	7-7-2020	Onderhanden
RAP/23017	2-8-2023	Onderhanden

#### Subsidieregeling doorstroomprogramma's po-vo voor gelijke kansen

Toewijzing kenmerk	Datum berekening	Prestatie afgerond
DPOVO23317	3-8-2023	Onderhanden

### Subsidieregeling Basisvaardigheden

Toewijzing kenmerk	Datum berekening	Prestatie afgerond
VBV-PO-3859	31-5-2023	onderhanden
VBV-PO-3875	31-5-2023	onderhanden
VBV-PO-3899	31-5-2023	onderhanden
VBV-PO-3901	31-5-2023	onderhanden
VBV-PO-3904	31-5-2023	onderhanden
VBV-PO-3905	31-5-2023	onderhanden
VBV-PO-3914	31-5-2023	onderhanden
VBV-PO-3917	31-5-2023	onderhanden

### Expertisedeling nieuwkomers

Toewijzing kenmerk	Datum berekening	Prestatie afgerond
SEN22012	28-11-2022	ja
SEN22011	28-11-2022	ja
SEN22013	28-11-2022	ja

### Regionale samenwerking kansengelijkheid in het onderwijs

Toewijzing kenmerk	Datum berekening	Prestatie afgerond
GKO-19011	8-11-2019	ja

### *G2. Subsidies met verrekeningsclausule*

#### G2.A Aflopend per ultimo verslagjaar

Niet van toepassing

#### G2.B Doorlopend tot in een volgend verslagjaar

Niet van toepassing

## B7 NIET UIT DE BALANS BLIJKENDE VERPLICHTINGEN

### Meerjarige financiële verplichtingen

<i>Leverancier</i>	Verplichting		Toelichting
	Verplichting 1 (2025 t/m jaar (2024)	Verplichting 1-5 jaar (2025 t/m 2028) >5 jaar (vanaf 2029)	
Canon Nederland N.V	43.038	172.152	Overeenkomst t.b.v. multifunctionals en papier t/m 30-11-2028
Het NIC B.V.	77.760		Overeenkomst voor inhuur inkoop en contractmanagement - t/m juni 2024
Gynzy 500 B.V.	126.409	135.393	Overeenkomst tot en met 31-12-2025
AFAS ERP Software	32.170	128.680	Licentiekosten (overkomst onbepaalde tijd)
<i>Hatulek Beleggingen B.V.</i>	59.000	177.000	Huurovereenkomst. Einddatum 30-06-2027

#### Raamovereenkomsten

Er zijn binnen Kindante diverse raamovereenkomsten. De jaarlijkse kostenpost bedroeg in 2023 circa € 6.000.000.

Met onderstaande leveranciers zijn overeenkomsten (raamovereenkomsten of samenwerkingsovereenkomsten) waarbij de hoogte van de verplichting niet in te schatten is, omdat deze afhankelijk is van de afnamehoeveelheid.

*Bedrijfsartsen*

*Ben Vitaal*

*Econocom*

*Stg De Domijnen*

*Engie/ Greenchoice*

*Heutink/ leermiddelen*

*SG Equipment Finance*



### *Inspectiebezoek 2020*

Na het inspectiebezoek in 2020 is door de Inspectie van het Onderwijs een onderzoek gestart naar de rechtmatigheid van een deel van de ontvangen bekostiging van de scholen (V)SO Xaverius (04EP) en SBO de Blinker (02RS).

Uiteindelijk heeft dit geresulteerd in een definitief rapport (nr. 27478973) van de directie Rekenschap en Juridische Zaken inclusief de zienswijze van het bestuur van Kindante op 29 april 2021. Vervolgens heeft het bestuur van Kindante op 6 augustus 2021 een brief van de Inspectie ontvangen met het voornemen van een terugvordering van € 568.720,79, vanwege vermeende onrechtmatig verkregen bekostiging.

Kindante heeft aangegeven de terugvordering volledig te betwisten en heeft besloten een jurist in te schakelen.

Op 8 november 2021 heeft de jurist de zienswijze van Kindante aangereikt aan de Inspectie van het Onderwijs. In 2022 heeft de jurist nog bij de Inspectie geïnformeerd naar de stand van zaken, maar is er nog geen reactie ontvangen.

Over de uitkomst van dit dispuut kunnen we momenteel nog geen uitspraak doen, waardoor geen feitelijke verplichting in de jaarrekening is opgenomen. Kindante ziet te uitkomst met vertrouwen tegemoet.

## **B7 OVERZICHT VERBONDEN PARTIJEN**

### *Samenwerkingsverband Passend Onderwijs Westelijke Mijnstreek PO 3104*

Stichting Samenwerkingsverband Passend Onderwijs PO Westelijke Mijnstreek (31.04) is feitelijk gevestigd op de Eloystraat 1a, 6166 XM te Geleen en is ingeschreven bij het handelsregister onder nummer 59095334 (stichting)  
Openbaar bestuur op het gebied van gezondheidszorg en onderwijs.

### *Samenwerkingsverband Passend Onderwijs Midden-Limburg PO 3102*

SWV PO 31-02 Midden Limburg is feitelijk gevestigd op In de Neerakker 2 6093 JE te Heythuysen en is ingeschreven bij het handelsregister onder nummer 59064447 (Stichting) Dienstverlening voor het onderwijs.

### *Samenwerkingsverband Passend Onderwijs Westelijke Mijnstreek VO 3104*

Stichting Samenwerkingsverband Passend Onderwijs VO Westelijke Mijnstreek VO 31.04 is feitelijk gevestigd op de Bradleystraat 25, 6135 CV te Sittard en is ingeschreven bij het handelsregister onder nummer 14074046 (stichting)  
Steunfondsen (niet op het gebied van welzijnszorg).

### *Samenwerkingsverband Passend Onderwijs Midden-Limburg VO 3102*

Stichting Samenwerkingsverband Passend Onderwijs VO/VSO 31.02 is feitelijk gevestigd op de Jagerstraat 6, 6042 KA te Roermond en is ingeschreven bij het handelsregister onder nummer 60139013 (stichting)  
Overkoepelende organen en samenwerkings- en adviesorganen (niet op het gebied van gezondheids- en welzijnszorg).

## B8 TOELICHTING OP DE ONDERSCHIEDEN POSTEN VAN DE STAAT VAN BATEN EN LASTEN 2023

	Realisatie 2023	Begroting 2023	Realisatie 2022
	€	€	€
<b>(Rijks)bijdragen Ministerie van OCW</b>			
(Normatieve) rijksbijdrage Ministerie van OCW	77.995.500	72.926.941	54.024.114
Rijksbijdragen MI	0	0	7.531.745
Rijksbijdragen P&A-beleid	0	0	10.153.951
Rijksbijdragen prestatiebox/professionalisering	870.961	829.586	927.704
Rijksbijdragen overig	1.653.071	0	55.000
Ontvangen doorbetalingen Rijksbijdrage SWV	1.843.888	1.053.036	2.809.939
<b>Totaal (rijks) bijdrage Ministerie van OCW</b>	<b>82.363.420</b>	<b>74.809.563</b>	<b>75.502.453</b>
<b>Overige overheidsbijdragen</b>			
Overige overheidsbijdragen	2.656.655	1.060.949	561.667
<b>Totaal overige overheidsbijdragen</b>	<b>2.656.655</b>	<b>1.060.949</b>	<b>561.667</b>
<b>Overige baten</b>			
Vergoedingen personeel	208.568	224.000	1.177.374
Verhuur onroerende zaken	331.974	361.632	320.413
Bijdrage niet subsidiabel	372.152	222.290	284.793
Overige	586.063	32.700	130.656
<b>Totaal overige baten</b>	<b>1.498.757</b>	<b>840.622</b>	<b>1.913.236</b>
<b>Personele lasten</b>			
Lonen en salarissen	63.437.860	58.660.000	59.367.114
Overige personele lasten	7.892.743	6.659.119	6.107.833
Subtotaal	71.330.603	65.319.119	65.474.947
Participatiefonds eigen bijdrage	16.804	0	33.815
Uitkeringen (-/-)	-817.571	-550.000	-552.448
<b>Totaal personele lasten</b>	<b>70.529.836</b>	<b>64.769.119</b>	<b>64.956.314</b>

	Realisatie 2023	Begroting 2023	Realisatie 2022
	€	€	€
<i>Uitsplitsing</i>			
Brutolonen en salarissen	48.410.438	46.420.499	45.791.039
Sociale lasten	6.602.651	4.925.060	6.117.157
Premies Vervangingsfonds/Participatiefonds	1.059.558	951.013	627.900
Pensioenpremies	7.365.213	6.363.428	6.831.018
<u>Lonen en salarissen</u>	<u>63.437.860</u>	<u>58.660.000</u>	<u>59.367.114</u>
Dotatie/vrijval personele voorzieningen	-64.716	450.000	273.476
Personeel niet in loondienst	4.846.462	2.986.430	3.288.942
Overig	3.110.997	3.222.689	2.545.415
<u>Overige personele lasten</u>	<u>7.892.743</u>	<u>6.659.119</u>	<u>6.107.833</u>

#### Personeel formatie

	2023	2022
	Fte	Fte
DIR	28,40	29,01
OP	501,50	517,53
OOP	210,90	199,18
Bestuursburo	28,20	28,56
<b>Totaal</b>	<b><u>769,00</u></b>	<b><u>774,28</u></b>

De bruto FTE 's bij het bevoegd gezag hebben betrekking op het gemiddelde aantal werkzame medewerkers gedurende het boekjaar. De totale personeelsbezetting is bijvoorbeeld inclusief eigen medewerkers die werkzaam zijn voor projecten en exclusief externe inhuur.

	2023	2023	2022
	€	€	€
<b>Afschrijvingen</b>			
Gebouwen	283.029	200.560	201.678
Inventaris en apparatuur	964.176	799.608	936.202
OLP	140.586	122.082	168.692
Boekresultaten	9.855	0	247.332
<b>Totaal afschrijvingen</b>	<b>1.397.646</b>	<b>1.122.250</b>	<b>1.553.904</b>
<b>Huisvestingslasten</b>			
Huur	224.993	246.000	185.743
Dotatie onderhoudsvoorziening	0	0	1.086.000
Energie en water	1.926.148	1.867.700	1.259.735
Schoonmaakkosten	1.432.816	1.165.000	1.343.091
Heffingen	136.842	123.000	118.541
Tuinonderhoud	135.508	120.000	113.710
Onderhoud	1.231.555	781.000	825.125
<b>Totaal huisvestingslasten</b>	<b>5.087.862</b>	<b>4.302.700</b>	<b>4.931.945</b>
<b>Overige instellingslasten</b>			
Administratie en beheer*	1.019.426	925.000	724.789
Telefoon-en portokosten e.d.	28.425	31.494	29.254
Bestedingen niet subsidiabel	387.788	223.290	269.657
Culturele vorming	136.659	126.305	120.348
Tussenschoolse opvang	12.698	53.650	12.101
Medezeggenschapsraad	18.605	35.990	18.391
Verzekeringen	40.573	53.700	32.062
Schoolzwemmen	5.794	10.000	6.266
Overige instellingslasten	1.015.895	849.624	1.297.681
<b>Totaal overige instellingslasten</b>	<b>2.665.863</b>	<b>2.309.053</b>	<b>2.510.549</b>
* Hierin is opgenomen aan accountantshonoraria:			
Voor het onderzoek van de jaarrekening	39.083		34.593
Voor andere controleopdrachten	0		3.865
Voor andere niet-controlediensten	0		4.861
	<b>39.083</b>		<b>43.319</b>

	2023	2023	2022
	€	€	€
<b>Leermiddelen (PO)</b>			
OLP	1.832.201	1.715.750	1.929.011
ICT	2.046.796	1.999.100	1.764.886
<b>Totaal leermiddelen (PO)</b>	<b>3.878.997</b>	<b>3.714.850</b>	<b>3.693.897</b>

#### Financiële baten en lasten

##### Financiële baten

Rente opbrengsten	116.467	35.000	33.005
Opbrengsten beleggingen	4.845		0
(On)gerealiseerd koersverschil	90.023		0
<b>Totaal financiële baten</b>	<b>211.335</b>	<b>35.000</b>	<b>33.005</b>

##### Financiële lasten

(On)gerealiseerd koersverschil	0		-263.381
<b>Totaal financiële lasten</b>	<b>0</b>	<b>0</b>	<b>-263.381</b>

#### Analyse resultaat

Voor een nadere toelichting op het resultaat wordt verwezen naar het onderdeel financiën in het bestuursverslag.

## WNT-verantwoording 2023 Stichting Kindante

De WNT is van toepassing op Stichting Kindante.  
Het voor Stichting Kindante toepasselijke bezoldigingsmaximum is in 2023 €189.000  
Het totaal aantal complexiteitspunten voor Stichting Kindante is 13 (zie onderstaande berekening)

### 1. Bezoldiging topfunctionarissen

1a. Leidinggevende topfunctionarissen met dienstbetrekking en leidinggevende topfunctionarissen zonder dienstbetrekking vanaf de 13<sup>e</sup> maand van de functievervulling

*Leidinggevende topfunctionarissen met dienstbetrekking en leidinggevende topfunctionarissen zonder dienstbetrekking vanaf de 13e maand van de functievervulling inclusief degenen die op grond van hun voormalige functie nog 4 jaar als topfunctionaris worden aangemerkt.*

<b>Gegevens 2023</b>			
Bedragen x € 1	Dhr. Drs.	Mevr. Drs.	Dhr. J.P.C. Baggen
	P.J. Lemmens	T.A.M. Hoogstraten	
	Voorzitter	Lid	Lid
	College van Bestuur	College van Bestuur	College van Bestuur
<b>Functiegegevens</b>			
Aanvang en einde functievervulling in 2023	1/1 - 31/12	1/1 - 30/11	20/3 - 31/12
Omvang dienstverband (als deeltijdfactor in fte)	1,00	1,00	0,80
Dienstbetrekking	ja	ja	ja
<b>Bezoldiging</b>			
Beloning plus belastbare onkostenvergoedingen	€ 154.875	€ 130.276	€ 92.176
Beloningen betaalbaar op termijn	€ 22.708	€ 20.719	€ 14.112
<b>Subtotaal</b>	<b>€ 177.583</b>	<b>€ 150.995</b>	<b>€ 106.288</b>
Individueel toepasselijke bezoldigingsmaximum	€ 189.000	€ 172.948	€ 118.319
-/- Onverschuldigd betaald en nog niet terugontvangen bedrag	n.v.t.	n.v.t.	n.v.t.
<b>Bezoldiging</b>	<b>€ 177.583</b>	<b>€ 150.995</b>	<b>€ 106.288</b>
Het bedrag van de overschrijding en de reden waarom de overschrijding al dan niet is toegestaan	n.v.t.	n.v.t.	n.v.t.
Toelichting op de vordering wegens onverschuldigde betaling	n.v.t.	n.v.t.	n.v.t.

<b>Gegevens 2022</b>		
Bedragen x € 1	Dhr. Drs.	Mevr. Drs.
	P.J. Lemmens	T.A.M. Hoogstraten
	Voorzitter	Lid
	College van Bestuur	College van Bestuur
<b>Functiegegevens</b>		
Aanvang en einde functievervulling in 2022	1/1 - 31/12	1/1 - 31/12
Omvang dienstverband (als deeltijdfactor in fte)	1,00	1,00
Dienstbetrekking	ja	ja
<b>Bezoldiging</b>		
Beloning plus belastbare onkostenvergoedingen	€ 150.864	€ 137.380
Beloningen betaalbaar op termijn	€ 27.960	€ 22.801
<b>Subtotaal</b>	<b>€ 178.825</b>	<b>€ 160.180</b>
Individueel toepasselijke bezoldigingsmaximum	€ 183.000	€ 183.000

## 2. Uitkeringen wegens beëindiging dienstverband aan topfunctionarissen

*Uitkeringen wegens beëindiging dienstverband aan topfunctionarissen met of zonder dienstbetrekking inclusief degenen die op grond van hun voormalige functie nog 4 jaar als topfunctionaris worden aangemerkt.*

<b>Gegevens 2023</b>	
Bedragen x € 1	Mevr. Drs. T.A.M. Hoogstraten
	Lid
<b>Functie(s) bij beëindiging dienstverband</b>	College van Bestuur
Omvang dienstverband (als deeltijdfactor in fte)	1,00
Jaar waarin dienstverband is beëindigd	2024
<b>Uitkering wegens beëindiging van het dienstverband</b>	
Overeengekomen uitkeringen wegens beëindiging dienstverband	€ 55.253
Individueel toepasselijk maximum	€ 75.000
<b>Totaal uitkeringen wegens beëindiging dienstverband</b>	<b>€ 55.253</b>
Waarvan betaald in 2023	€ 12.834
Onverschuldigd betaald en nog niet terugontvangen bedrag	n.v.t.
Het bedrag van de overschrijding en de reden waarom de overschrijding al dan niet is toegestaan	n.v.t.
Toelichting op de vordering wegens onverschuldigde betaling	n.v.t.

Toelichting bij tabel:

Bestuurder zal per 31 augustus 2024 feitelijk uitdiensttreden. De totaal overeengekomen uitkeringen wegens beëindiging dienstverband betreft derhalve een inschatting op basis van de momentele beschikbare informatie en de overeengekomen vaststellingsovereenkomst.



## 1c. Toezichthoudende topfunctionarissen

**Gegevens 2023**

Bedragen x € 1	Dhr. Drs. A.M.J. Mans	Mevr. J.P. Pijls	Dhr. Drs. J.J.M. Gijzen	Mevr. Drs. A.M. Bijl	Dhr. G.J.A. Mertens
	Voorzitter	Lid	Lid	Lid	Lid
<b>Functiegegevens</b>	Raad van Toezicht	Raad van Toezicht	Raad van Toezicht	Raad van Toezicht	Raad van Toezicht
Aanvang en einde functievervulling in 2023	01/01 - 31/12	01/01 - 31/12	01/01 - 31/12	01/01 - 31/12	01/01 - 31/12
<b>Bezoldiging</b>					
Bezoldiging	€ 11.300	€ 8.200	€ 8.200	€ 8.200	€ 8.200
Individueel toepasselijke bezoldigingsmaximum	€ 28.350	€ 18.900	€ 18.900	€ 18.900	€ 18.900
-/- Onverschuldigd betaald en nog niet terugontvangen bedrag	n. v. t.	n. v. t.	n. v. t.	n. v. t.	n. v. t.
<b>Bezoldiging</b>	<b>€ 11.300</b>	<b>€ 8.200</b>	<b>€ 8.200</b>	<b>€ 8.200</b>	<b>€ 8.200</b>
Het bedrag van de overschrijding en de reden waarom de overschrijding al dan niet is toegestaan	n. v. t.	n. v. t.	n. v. t.	n. v. t.	n. v. t.
Toelichting op de vordering wegens onverschuldigde betaling	n. v. t.	n. v. t.	n. v. t.	n. v. t.	n. v. t.

**Gegevens 2022**

Bedragen x € 1	Dhr. Drs. A.M.J. Mans	Mevr. J.P. Pijls	Dhr. Drs. J.J.M. Gijzen	Mevr. Drs. A.M. Bijl	Dhr. G.J.A. Mertens
	Voorzitter	Lid	Lid	Lid	Lid
<b>Functiegegevens</b>	Raad van Toezicht	Raad van Toezicht	Raad van Toezicht	Raad van Toezicht	Raad van Toezicht
Aanvang en einde functievervulling in 2022	01/01 - 31/12	01/01 - 31/12	01/01 - 31/12	01/01 - 31/12	01/01 - 31/12
<b>Bezoldiging</b>					
Bezoldiging	€ 10.900	€ 7.900	€ 7.900	€ 7.900	€ 7.900
Individueel toepasselijke bezoldigingsmaximum	€ 27.450	€ 18.300	€ 18.300	€ 18.300	€ 18.300

**3. Overige rapportageverplichtingen op grond van de WNT**

Naast de hierboven vermelde topfunctionarissen zijn er geen overige functionarissen met een dienstbetrekking die in 2023 een bezoldiging boven het individueel toepasselijk drempelbedrag hebben ontvangen.

**Complexiteitspunten**

Complexiteitspunten gemiddelde totale baten	6
Complexiteitspunten gemiddeld aantal leerlingen, deelnemers of studenten	3
Complexiteitspunten gewogen aantal onderwijssoorten of sectoren	4
Totaal aantal complexiteitspunten	13
Bezoldigingsklasse	E
Bezoldigingsmaximum	€ 189.000

## B9 (VOORSTEL) BESTEMMING VAN RESULTAAT BATEN EN LASTEN

De verdeling van het exploitatiesaldo over 2023 is vooruitlopend op de goedkeuring door het bestuur al in deze jaarrekening verwerkt.

Algemene reserve	-2.749.272
Overige bestemmingsreserves	5.904.676
Reserve niet-subsidiabel	<u>14.559</u>
	<b>3.169.963</b>

## **B10 GEBEURTENISSEN NA BALANSDATUM**

Niet van toepassing.

## **CONTROLEVERKLARING VAN DE ONAFHANKELIJKE ACCOUNTANT**

Aan: de raad van toezicht van Stichting Kindante

### **Verklaring over de in het jaarverslag opgenomen jaarrekening 2023**

#### **Ons oordeel**

Wij hebben de jaarrekening 2023 van Stichting Kindante te Sittard gecontroleerd.

Naar ons oordeel:

- geeft de in dit jaarverslag opgenomen jaarrekening een getrouw beeld van de grootte en de samenstelling van het vermogen van Stichting Kindante op 31 december 2023 en van het resultaat over 2023 in overeenstemming met de Regeling jaarverslaggeving onderwijs;
- zijn de in deze jaarrekening verantwoorde baten en lasten alsmede de balansmutaties over 2023 in alle van materieel belang zijnde aspecten rechtmatig tot stand gekomen in overeenstemming met de in de relevante wet- en regelgeving opgenomen bepalingen, zoals opgenomen in paragraaf 2.3.1 'Referentiekader' van het Onderwijsaccountantsprotocol OCW 2023.

De jaarrekening bestaat uit:

1. de balans per 31 december 2023;
2. de staat van baten en lasten over 2023; en
3. de toelichting met een overzicht van de gehanteerde grondslagen voor financiële verslaggeving en andere toelichtingen.

#### **De basis voor ons oordeel**

Wij hebben onze controle uitgevoerd volgens het Nederlands recht, waaronder ook de Nederlandse controlestandaarden en het Onderwijsaccountantsprotocol OCW 2023 vallen. Onze verantwoordelijkheden op grond hiervan zijn beschreven in de sectie 'Onze verantwoordelijkheden voor de controle van de jaarrekening'.

Wij zijn onafhankelijk van Stichting Kindante zoals vereist in de Verordening inzake de onafhankelijkheid van accountants bij assurance-opdrachten (ViO) en andere voor de opdracht relevante onafhankelijkheidsregels in Nederland. Verder hebben wij voldaan aan de Verordening gedrags- en beroepsregels accountants (VGBA).

Wij vinden dat de door ons verkregen controle-informatie voldoende en geschikt is als basis voor ons oordeel.

**Q-Concepts Accountancy B.V.**

IBAN NL48RABO0154565199  
KVK 17277491  
BTW NL8221.10.866.B04

Reitscheweg 45  
5232 BX 's-Hertogenbosch  
+31 (0)73 - 61 32 510  
info@qconcepts.nl  
qconcepts.nl

### **Naleving anticumulatiebepaling WNT niet gecontroleerd**

In overeenstemming met het Controleprotocol WNT 2023 hebben wij de anticumulatiebepaling, bedoeld in artikel 1.6a WNT en artikel 5, lid 1 sub n en o Uitvoeringsregeling WNT, niet gecontroleerd. Dit betekent dat wij niet hebben gecontroleerd of er wel of niet sprake is van een normoverschrijding door een leidinggevende topfunctionaris vanwege eventuele dienstbetrekkingen als leidinggevende topfunctionaris bij andere WNT-plichtige instellingen, alsmede of de in dit kader vereiste toelichting juist en volledig is.

### **Verklaring over de in het jaarverslag opgenomen andere informatie**

Het jaarverslag omvat andere informatie, naast de jaarrekening en onze controleverklaring daarbij.

Op grond van onderstaande werkzaamheden zijn wij van mening dat de andere informatie:

- met de jaarrekening verenigbaar is en geen materiële afwijkingen bevat;
- alle informatie bevat die op grond van de Regeling jaarverslaggeving onderwijs en op grond van de in de relevante wet- en regelgeving opgenomen bepalingen, zoals opgenomen in paragraaf 2.2.2 'Bestuursverslag' van het Onderwijsaccountantsprotocol OCW 2023 is vereist.

Wij hebben de andere informatie gelezen en hebben op basis van onze kennis en ons begrip, verkregen vanuit de jaarrekeningcontrole of anderszins, overwogen of de andere informatie materiële afwijkingen bevat.

Met onze werkzaamheden hebben wij voldaan aan de vereisten in de Regeling jaarverslaggeving onderwijs, paragraaf 2.2.2 'Bestuursverslag' van het Onderwijsaccountantsprotocol OCW 2023 en de Nederlandse Standaard 720. Deze werkzaamheden hebben niet dezelfde diepgang als onze controlewerkzaamheden bij de jaarrekening.

Het bestuur is verantwoordelijk voor het opstellen van de andere informatie, waaronder het bestuursverslag en de overige gegevens in overeenstemming met de Regeling jaarverslaggeving onderwijs en met de in de relevante wet- en regelgeving opgenomen bepalingen, zoals opgenomen in paragraaf 2.2.2 'Bestuursverslag' van het Onderwijsaccountantsprotocol OCW 2023.

### **Beschrijving van verantwoordelijkheden met betrekking tot de jaarrekening**

#### **Verantwoordelijkheden van het bestuur en de raad van toezicht voor de jaarrekening**

Het bestuur is verantwoordelijk voor het opmaken en getrouw weergeven van de jaarrekening in overeenstemming met Regeling jaarverslaggeving onderwijs. Het bestuur is ook verantwoordelijk voor het rechtmatig tot stand komen van de in de jaarrekening verantwoorde baten en lasten alsmede de balansmutaties, in overeenstemming met de in de relevante wet- en regelgeving opgenomen bepalingen, zoals opgenomen in paragraaf 2.3.1 'Referentiekader' van het Onderwijsaccountantsprotocol OCW 2023. In dit kader is het bestuur tevens verantwoordelijk voor een zodanige interne beheersing die het bestuur noodzakelijk acht om het opmaken van de jaarrekening en de naleving van die relevante wet- en regelgeving mogelijk te maken zonder afwijkingen van materieel belang als gevolg van fouten of fraude.

Bij het opmaken van de jaarrekening moet het bestuur afwegen of de onderwijsinstelling in staat is haar activiteiten in continuïteit voort te zetten. Op grond van genoemd verslaggevingsstelsel moet het bestuur de jaarrekening opmaken op basis van de continuïteitsveronderstelling, tenzij het bestuur het voornemen heeft om de onderwijsinstelling te liquideren of de activiteiten te beëindigen of als beëindiging het enige realistische alternatief is.

Het bestuur moet gebeurtenissen en omstandigheden waardoor gerede twijfel zou kunnen bestaan of de instelling haar activiteiten in continuïteit kan voortzetten, toelichten in de jaarrekening.

De raad van toezicht is verantwoordelijk voor het uitoefenen van toezicht op het proces van financiële verslaggeving van de onderwijsinstelling.

### **Onze verantwoordelijkheden voor de controle van de jaarrekening**

Onze verantwoordelijkheid is het zodanig plannen en uitvoeren van een controleopdracht dat wij daarmee voldoende en geschikte controle-informatie verkrijgen voor het door ons af te geven oordeel.

Onze controle is uitgevoerd met een hoge mate maar geen absolute mate van zekerheid waardoor het mogelijk is dat wij tijdens onze controle niet alle materiële fouten en fraude ontdekken.

Afwijkingen kunnen ontstaan als gevolg van fraude of fouten en zijn materieel indien redelijkerwijs kan worden verwacht dat deze, afzonderlijk of gezamenlijk, van invloed kunnen zijn op de economische beslissingen die gebruikers op basis van deze jaarrekening nemen. De materialiteit beïnvloedt de aard, timing en omvang van onze controlewerkzaamheden en de evaluatie van het effect van onderkende afwijkingen op ons oordeel.

Wij hebben deze accountantscontrole professioneel kritisch uitgevoerd en hebben waar relevant professionele oordeelsvorming toegepast in overeenstemming met de Nederlandse controlestandaarden, het Onderwijsaccountantsprotocol OCW 2023, ethische voorschriften en de onafhankelijkheidseisen. Onze controle bestond onder andere uit:

- het identificeren en inschatten van de risico's
  - dat de jaarrekening afwijkingen van materieel belang bevat als gevolg van fouten of fraude,
  - van het niet rechtmatig tot stand komen van baten en lasten alsmede de balansmutaties, die van materieel belang zijn,
- het in reactie op deze risico's bepalen en uitvoeren van controlewerkzaamheden en het verkrijgen van controle-informatie die voldoende en geschikt is als basis voor ons oordeel. Bij fraude is het risico dat een afwijking van materieel belang niet ontdekt wordt groter dan bij fouten. Bij fraude kan sprake zijn van samenspanning, valsheid in geschrifte, het opzettelijk nalaten transacties vast te leggen, het opzettelijk verkeerd voorstellen van zaken of het doorbreken van de interne beheersing;
- het verkrijgen van inzicht in de interne beheersing die relevant is voor de controle met als doel controlewerkzaamheden te selecteren die passend zijn in de omstandigheden. Deze werkzaamheden hebben niet als doel om een oordeel uit te spreken over de effectiviteit van de interne beheersing van de onderwijsinstelling;
- het evalueren van de geschiktheid van de gebruikte grondslagen voor financiële verslaggeving, de gebruikte financiële rechtmatigheidscriteria en het evalueren van de redelijkheid van schattingen door het bestuur en de toelichtingen die daarover in de jaarrekening staan;
- het vaststellen dat de door het bestuur gehanteerde continuïteitsveronderstelling aanvaardbaar is. Tevens het op basis van de verkregen controle-informatie vaststellen of er gebeurtenissen en omstandigheden zijn waardoor gerede twijfel zou kunnen bestaan of de onderwijsinstelling haar activiteiten in continuïteit kan voortzetten. Als wij concluderen dat er een onzekerheid van materieel belang bestaat, zijn wij verplicht om aandacht in onze controleverklaring te vestigen op de relevante gerelateerde toelichtingen in de jaarrekening. Als de toelichtingen inadequaat zijn, moeten wij onze verklaring aanpassen. Onze conclusies zijn gebaseerd op de controle-informatie die verkregen is tot de datum van onze controleverklaring.

- Toekomstige gebeurtenissen of omstandigheden kunnen er echter toe leiden dat een instelling haar continuïteit niet langer kan handhaven;
- het evalueren van de presentatie, structuur en inhoud van de jaarrekening en de daarin opgenomen toelichtingen; en
- het evalueren of de jaarrekening een getrouw beeld geeft van de onderliggende transacties en gebeurtenissen en of de in deze jaarrekening verantwoorde baten en lasten alsmede de balansmutaties in alle van materieel belang zijnde aspecten rechtmatig tot stand zijn gekomen. .

Wij communiceren met de raad van toezicht onder andere over de geplande reikwijdte en timing van de controle en over de significante bevindingen die uit onze controle naar voren zijn gekomen, waaronder eventuele significante tekortkomingen in de interne beheersing.

's-Hertogenbosch, 13 juni 2024  
Q-Concepts Accountancy B.V.

E.M.A.J. Mengelers-Smeets RA MSc.

## Ondertekening van de jaarrekening

Mevr. drs. M.P.C. Pirson  
Voorzitter College van Bestuur

Mevr. J.P. Pijls  
Voorzitter Raad van Toezicht

Dhr. J.P.C. Baggen  
Lid College van Bestuur

Dhr. G.J.A. Mertens  
Lid Raad van Toezicht

Dhr. drs. M.C.G.H.M. de Veth  
Lid Raad van Toezicht

Dhr. drs. T.J.H.I Bisscheroux  
Lid Raad van Toezicht

Plaats: Sittard  
Datum: 13 juni 2024



## D1 GEGEVENS RECHTSPERSOON

Naam en adres van de instelling	Stichting Kindante, leren leren, leren leven dr. Nolenslaan 138, 6136 GV SITTARD
Telefoonnummer	046 - 4363 366
E-mailadres	<a href="mailto:BURO@kindante.nl">BURO@kindante.nl</a>
Internetsite	<a href="http://www.kindante.nl">www.kindante.nl</a>
Bestuursnummer	83280
Naam contactpersoon voor het jaarverslag	W. Wiesen, controller
E-mailadres contactpersoon	<a href="mailto:w.wiesen@kindante.nl">w.wiesen@kindante.nl</a>

01DM	SBO Het Mozaïek	Valkstraat 2	6135GC	Sittard
01GE	SBO De Horst	Kerkveldweg-Oost 7	6101NM	Echt
02RS	SBO De Blinker	Eloystraat 1a	6166XM	Geleen
03BR	OBS De Kring	Hubertusstraat 70	6191PD	Genhout
03GW	KC de Loft	Berkenlaan 52	6133 WZ	Sittard
03TY	KC Eigen-Wijs	Musschenberg 268	6176BD	Spaubeek
03WD	Basisschool de Kingbeek	St. Catharinaplantsoen 6	6127BC	Grevenbicht
04EP	SO/VSO Xaverius	Valkstraat 2a	6135GC	Sittard
04XL	Kindcentrum Aelse	Bandkeramiekstraat 8	6181CL	Elsoo
05FU	Basisschool De Bron	Beijensweide 19	6191EK	Neerbeek
05JP	Basisschool De Avonturijn	Kerkstraat 19	6129BN	Berg a/d Maas
06BA	OBS De Duizendpoot	Veermanstraat 9	6163 BR	Geleen
06CQ	OBS De Driepas	Mispelstraat 1	6101MJ	Echt
06FK	IKC de Triviant	De Halstraat 42	6171HK	Stein
06MC	Basisschool Munstergeleen	Burg. Smeetsstraat 3	6151GM	Munstergeleen
07BV	Basisschool De Bolleberg	Annendaalderweg 14	6105AT	Maria Hoop
07NA	KC Baeks Kompas	Op de Windhaspel 4	6191LC	Beek
07VS	Basisschool Leyenbroek	Leyenbroekerweg 105	6132CD	Sittard
08QN	Basisschool De Sprong	In de Pollack 3	6438GG	Oirsbeek
08QS	Kindcentrum de Eik	Burg. Willemeplein 2	6118EA	Nieuwstadt
08QW	Basisschool Petrus Canisius	Kerkweg 107	6155KL	Puth
09FY	OBS De Maaskei	Middenveld 1	6129PR	Urmond
09OF	Basisschool Angela	Harlindestraat 10	6101DS	Echt
10HU	KC Bonjour!	Langhaagweg 85	6171BS	Stein
12QN	SO/VSO De Parkschool	Onderste Sittarderweg 4	6141AZ	Limbricht
15FU	Basisschool Overhoven	Geldersestraat 28	6136AT	Sittard
15XN	Basisschool Lahrhof	Romeinenstraat 30	6132GN	Sittard
17LH	Basisschool In 't Park	R. van Gelderstraat 63	6114EA	Susteren
18ES	KC Sittard	Vastradastraat 2	6137AM	Sittard
22JO	OBS Aan de Meule	Kromstraat 31	6133AA	Sittard
23CJ	OBS De Springdonk	Schoutlaan 2	6114MC	Susteren
24DB	OBS De Wissel	Jan van Salmstraat 5A	6121NE	Born
30TE	IKC Loedoes	Hulsestraat 1	6135JK	Sittard